



FI-tillsyn

Kartläggning av fondandelsfonder

Nr 4

21 maj 2018





INNEHÅLL

| | |
|--|---|
| SAMMANFATTNING | 3 |
| VAD HAR FI KARTLAGT? | 4 |
| VAD HAR FI FUNNIT I KARTLÄGGNINGEN | 5 |
| Avgifter | 5 |
| Utvärdering av fondens prestation och mål | 6 |
| Innehav i fonder förvaldade av det egna fondbolaget och intressekonflikter | 7 |
| SLUTSATSER | 8 |
| Högre avgifter – motivera och informera | 8 |
| Vikten av att kunna utvärdera | 8 |
| Hantera intressekonflikter genom objektiv utvärdering | 9 |
| Framtida tillsyn | 9 |

FI-tillsyn

FI-tillsyn Finansinspektionen publicerar återkommande tillsynsrapporter i en numrerad rapportserie. Tillsynsrapporterna är en del av FI:s kommunikation. Rapporterna behandlar genomförda undersökningar och annan tillsyn som FI utför. Genom rapporterna informerar FI om vilka iakttagelser och bedömningar som FI har gjort och om sina förväntningar i olika frågor. Detta kan vara till stöd för företagen i deras verksamhet.

Sammanfattning

Fondandelsfonder är en utbredd konsumentprodukt. FI har därför gjort en kartläggning av 25 fondandelsfonder förvaltade av 25 fondbolag och AIF-förvaltare.

FI har kartlagt 25 fondandelsfonder förvaltade av 25 fondbolag och AIF-förvaltare. FI har granskat hur konsumenten informeras om avgifter samt hur förvaltarna redovisat fondandelsfondens mål och prestation. Förvaltarna har tillfrågats om de investerar fondandelsfondens kapital i egna fonder, och om skälet till detta. FI har inte studerat den faktiska förvaltningen av fondandelsfonderna.

Kartläggningen visar på en generellt hög avgiftsnivå för fondandelsfonder, speciellt i jämförelse med indexfonder och svenska aktiefonder. Informationen om fondandelsfondens totala avgifter är ibland otydlig. Närmare hälften av de kartlagda fondandelsfonderna använder sig inte av jämförelseindex, vilket försvårar för konsumenten att utvärdera produktens avkastningsmål. En majoritet av förvaltarna investerar fondandelsfondens kapital i egna fonder. Skälet uppges vara erhållna rabatter i underliggande fonder. Trots rabatter är den totala avgiftsnivån hög. Investering i egna fonder bygger på att man hanterar sina intressekonflikter.

Mot bakgrund av dessa iakttagelser konstaterar FI att det finns utrymme för förbättring för att förvaltarna ska kunna säkerställa att de alltid agerar utifrån andelsägarnas bästa intresse.

Vad har FI kartlagt?

FI har kartlagt 25 fondandelsfonder förvaltade av 25 fondbolag och AIF-förvaltare. Fondandelsfondens informationsmaterial har granskats och bolagen har informerat FI om vad som avgör om de placerar i egna fonder eller inte.

En fondandelsfond, även kallad fond-i-fond, är en fond som till betydande del investerar i andra fonder. Marknaden för fondandelsfonder är utbredd eftersom de erbjuds till konsumenter av många aktörer på marknaden.

En konsument som investerar i en fondandelsfond investerar indirekt i ett antal fonder, som är underliggande fonder till fondandelsfonden. Ett alternativ till fondandelsfonden är därför att konsumenten investerar direkt i underliggande fonder eller i andra fonder med liknande placeringsinriktning. En fondandelsfond kan vara svårare att förstå eftersom avgiftsstrukturen är mer komplex då ett extra lager avgifter tillkommer. Därmed blir det svårare att bedöma om investeringen är prisvärd. Om fondandelsfonder investerar i förvaltarens egna fonder uppstår intressekonflikter som kan drabba konsumenten negativt. Av detta följer att det blir särskilt viktigt att konsumenten får tydlig information om fondandelsfonden.

FI har därför gjort en kartläggning av 25 fondandelsfonder förvaltade av 25 fondbolag och AIF-förvaltare (nedan kallade förvaltare). FI har granskat fondfaktabladerna och övrigt informationsmaterial för dessa 25 fondandelsfonder. Avgiftsnivån och hur konsumenten informeras om denna har kontrollerats. Vidare har FI granskat hur förvaltaren redovisar fondandelsfondernas prestation för konsumenten. Förvaltarna fick även lämna uppgifter om vilka underliggande fonder som ingick i fondandelsfondens innehav för att FI skulle kunna kartlägga hur vanligt det är med investeringar i egna fonder. FI har i denna kartläggning inte i detalj studerat den faktiska förvaltningen av fondandelsfonderna.

Vad har FI funnit i kartläggningen?

FI:s kartläggning har mynnat ut i ett antal iakttagelser. Kartläggningen visar att avgiften för fondandelsfonder är generellt hög. Sättet att redovisa avgifter skiljer sig åt. Närmare hälften av fondandelsfonderna använder inte ett jämförelseindex för att utvärdera fondandelsfondens prestation. En majoritet av fondbolagen investerar fondandelsfondens medel i egna fonder.

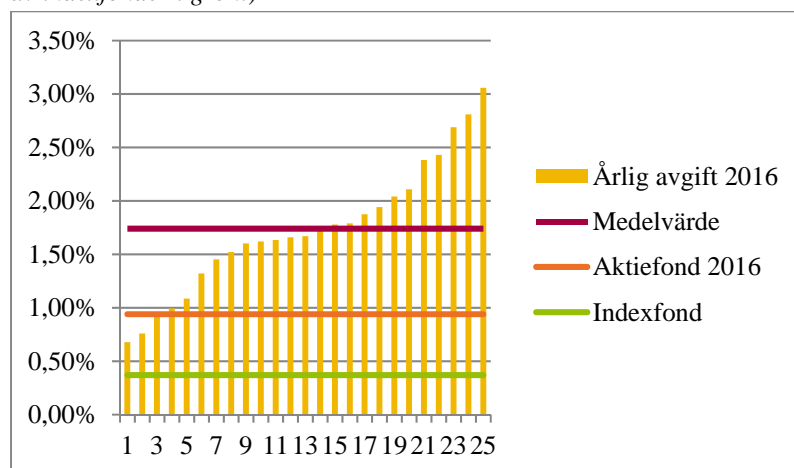
AVGIFTER

Det är svårt för en konsument att överblicka hur sparandet långsiktigt påverkas av avgifter.¹ En grundförutsättning är att konsumenten får information om de totala avgifterna i fondandelsfonden. Informationen ska vara transparent, och därmed ge möjlighet att jämföra olika produkter.

FI:s kartläggning visar att den årliga avgiften för fondandelsfonder generellt är hög. Avgiften ligger inom spannet 0,68 till 3,06 procent av det kapital som investeras i fonden. Det kapitalviktade snittet är 1,71 procent. Som indikation kan det jämföras med svenska aktiefonder, vars kapitalviktade² snittavgift var 0,94 procent år 2016. Jämfört med indexfonder blir differensen ännu högre, den kapitalviktade snittavgiften för en indexfond var 0,37 procent år 2016³.

Figur 1: Årlig avgift 2016

(Snittet av de 25 fondandelsfonders årliga avgifter i rött, snittet av svenska aktiefonders kapitalviktade årliga avgift 2016 i orange och snittet av indexfonder i grönt)



1. Intervju-undersökning riktad mot svenska hushåll, publicerad i Rapport om hushållens ekonomi, daterad 2018-02-12

2. Kapitalviktad innebär att snittavgiften avspeglar hur spararna faktiskt har placerat sina pengar.

3. Enligt pressmeddelande från Fondbolagens förening den 18 augusti 2016 baserat på siffror från Morningstar, värden från 1 maj 2016.

Avgifterna i en fondandelsfond består dels av kostnader som är knutna till de underliggande fonderna, dels av kostnader som är knutna till fondandelsfonden och förvaltningen av denna. Många fondandelsfonder har uppgett att rabatter har stor betydelse för val av placering. FI konstaterar dock att trots rabatter är den totala avgiften hög jämfört med andra placeringsalternativ.

Vilka avgifter fonden tar ut ska framgå tydligt av faktablad, informationsbroschyr och fondbestämmelser. Vissa av de kartlagda fondandelsfonderna tar ut flera avgifter, en årlig avgift, tecknings- och/eller inlösenavgifter och/eller prestationsbaserade avgifter. Prestationsbaserade avgifter från både fondandelsfonden och underliggande fonder ska redovisas i fondens faktablad. Hur detta görs skiljer sig dock åt. Av de kartlagda bolagen är det fem förvaltare som inte redovisar denna avgift alls. För dessa fondandelsfonder kan den faktiska avgift som tagits ut av fondandelsfonden ha varit högre än vad som kan utläsas av fondens informationsmaterial. Det skulle innebära att konsumenten inte har varit korrekt informerad om fondandelsfondens sammanlagda avgifter.

UTVÄRDERING AV FONDENS PRESTATION OCH MÅL

Fondfaktabladet ska ge tydlig information om fondens förvaltningsstrategi, bland annat för att konsumenten ska kunna bilda sig en uppfattning om fondens förväntade risk och avkastning. Mer än hälften av förvaltarna har specificerat fondandelsfondens avkastningsmål i relation till ett jämförelseindex, vilket presenteras i fondandelsfondens faktablad. Genom att jämföra avkastning mot ett relevant index blir fondandelsfondens mål tydligt och det blir relativt enkelt för en konsument att bilda sig en uppfattning om fonden har presterat bra eller dåligt.

Resterande fondandelsfonder som ingick i kartläggningen informerar varken om ett jämförelseindex eller ett konkret mål för förvaltningen. Istället är det vanligt med uttryck som ”uppnå högsta möjliga värdetillväxt” eller ”uppnå en tillfredsställande tillväxt på investerat kapital över tiden”. Två förvaltare i kartläggningen anger att fondens mål är absolutavkastande.⁴ Avsaknad av konkreta mål gör det svårt att utvärdera fondandelsfonden.

⁴ Absolutavkastande innebär att fondens avkastning ska vara positiv oavsett marknadens utveckling.

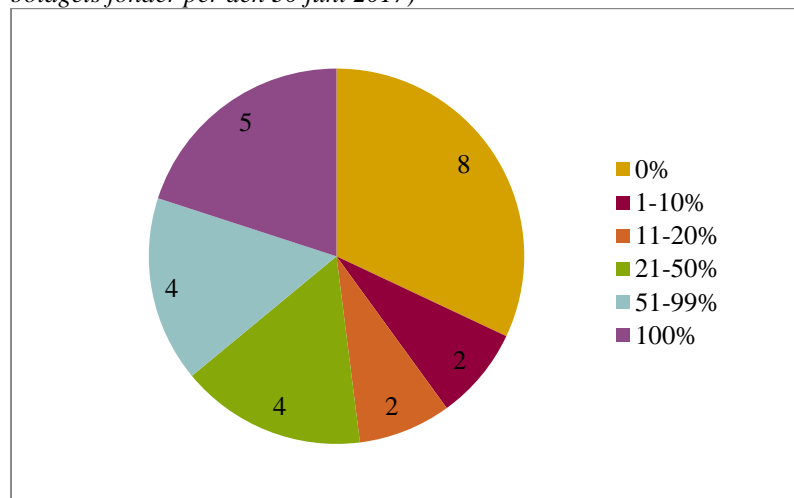
INNEHAV I FONDER FÖRVALTADE AV DET EGNA BOLAGET OCH INTRESSEKONFLIKTER

Det är tillåtet för fondandelsfonder att investera i underliggande fonder som är förvaltade av det egna bolaget. Det skapar dock intressekonflikter som måste hanteras av förvaltaren.

I en majoritet av fondandelsfonderna fanns innehav i fonder inom det egna bolaget. Förvaltarna uppger att de väljer att investera i egna fonder eftersom de får rabatt på avgifterna i dessa. Fem av fondandelsfonderna i kartläggningen placerade uteslutande i fonder förvaltade av det egna bolaget. Fyra fondandelsfonder placerade mellan 51-99 procent i egna fonder. De flesta av förvaltarna som placerat hela eller stora delar av innehavet i sina egna fonder informerar inte kunden om att investeringar i egna fonder tillåts. Figur 2 nedan visar hur många procent av fondandelsfondernas kapital som var investerade i det egna fondbolagets fonder per den 30 juni 2017.

Figur 2: Innehav i egna fonder

(Andelen av fondandelsfondernas kapital som var investerade i det egna bolagets fonder per den 30 juni 2017)



Källa: FI:s sammanställning av bolagens redovisade innehav per den 30 juni 2017.

Slutsatser

Förvaltarna ska alltid agera utifrån andelsägarnas bästa intresse. FI har identifierat tre förbättringsområden som syftar till att säkerställa ett bättre konsumentskydd vid investering i fondandelsfonder.

FI förväntar sig att förvaltarna, liksom andra finansiella bolag som tillhandahåller investeringsprodukter till konsumenter, förvaltar fondandelsfonder som håller bra kvalitet och som är prisvärda. Konsumenten ska få begriplig och relevant information om fondandelsfonden för att kunna avgöra om hen ska spara i fondandelsfonden, eller om det ger bättre avkastning att investera i andra fonder. FI:s undersökning visar dock att fondandelsfonder är förhållandevis dyra. Konsumenten får inte heller tillräcklig information för att kunna utvärdera fondandelsfonden. Många förvaltare investerar i egna fonder med hänvisning till stora rabatter. Utifrån dessa iakttagelser och slutsatser har FI identifierat tre större förbättringsområden. Dessa kommer att följas upp i den löpande tillsynen.

1. HÖGRE AVGIFTER – MOTIVERA OCH INFORMERA

Samtliga avgifter som tas ut i en fondandelsfond ska redovisas tydligt för konsumenten. Det är särskilt viktigt för just dessa produkter eftersom avgiftsstrukturen är mer komplex.

Avgiftsnivån i en fondandelsfond är generellt hög, trots att majoriteten av förvaltarna får rabatter i underliggande fonder. Avgifter har en stor påverkan på ett långsiktigt sparande, därför kräver högre avgifter en högre avkastning.

2. VIKTEN AV ATT KUNNA UTVÄRDERA

FI anser att fondandelsfondernas mål inte ska vara uttryckta i tomma fraser. Konsumenten kan inte utvärdera om fondandelsfonden presterat bra eller dåligt om det inte finns ett konkret mål att jämföra mot. Att ge konsumenten en möjlighet att utvärdera fondandelsfondens prestation är grunden för att hen ska kunna avgöra om den är prisvärd eller inte.

FI anser att jämförelseindex ofta är ett bra och enkelt sätt att utvärdera en fondandelsfonds prestation. För de fondandelsfonder där det inte går att jämföra mot ett relevant index förväntar sig FI att förvaltarna på annat sätt informerar om fondandelsfondernas prestation.

3. HANTERA INTRESSEKONFLIKTER GENOM OBJEKTIV UTVÄRDERING

Flertalet förvaltare placerar fondandelsfondernas medel i sina egna fonder. Det skapar intressekonflikter som kan vara negativa för konsumenten. FI anser att rabatter på avgifter i de underliggande fonderna inte ska vara den avgörande faktorn till beslutet att investera i egna fonder. Trots rabatter är den totala avgiften generellt hög jämfört med andra alternativ. Alla investeringar i egna fonder ska istället grundas på en objektiv analys med syftet att säkerställa en placering som på bästa sätt tillvaratar konsumenternas intressen.

FI anser vidare att konsumenten bör få information om att förvaltaren investerar i sina egna fonder. Detta för att säkerställa att all information om fondandelsfonden är transparent, tydlig och relevant.

FRAMTIDA TILLSYN

FI arbetar löpande med att informera företag och allmänheten om gällande regler. Av FI:s rapport Prioriteringar i FI:s tillsyn för att stärka konsumentskyddet 2018 framgår att FI fortsatt under 2018 kommer att prioritera tillsynen av rådgivning till konsumenter och komplexa avgiftsstrukturer.

FI fortsätter på så sätt granskningen av fonder och fondavgifter. Analyser av fondprodukter har publicerats bland annat i FI:s Konsumentskyddsrapporter under åren 2015–2018. FI har även publicerat PM samt webbsändningar om ämnet på sin webbplats.



Finansinspektionen
Box 7821, 103 97 Stockholm
Besöksadress Brunnsgatan 3
Telefon +46 8 408 980 00
Fax +48 8 24 13 35
finansinspektionen@fi.se

www.fi.se