



**FINANSINSPEKTIONENS  
ÅRSREDOVISNING**

**2005**



## ÅRETS GRANSKNINGSRAPPORTER

Indexobligationer – en granskning av informationen till kunderna

Livbolagens provisioner till försäkringsmäklare

Finanssektorns krisberedskap

Blancokrediter till konsumenter

Livbolagens avgifter

Den finansiella elmarknaden

Stärkt skydd för trafikskadade

Företagens interna kapitalutvärdering

Hantering av klagomål i finanssektorn

Finanssektorns stabilitet 2005

Från konto till konto VII

Interna affärer i livbolagen

Konsumenten och rådgivningen

# FI 2005

## INNEHÅLL

Generaldirektörens förord	2
Uppdrag, organisation och ledning	3
Kostnader och finansiering	6
<b>Sammanfattande resultat</b>	<b>8</b>
<b>Övergripande mål 2005</b>	<b>10</b>
<b>Tillsyn</b>	<b>14</b>
<b>Internationellt arbete</b>	<b>23</b>
<b>Regelgivning</b>	<b>26</b>
<b>Tillstånd och anmälningar</b>	<b>28</b>
Statistik	30
Avgifter	31
Ekonomisk säkerhet	33
Organisationsstyrning	34
Uppdrag enligt regleringsbrev	41
Sammanställning över vissa väsentliga uppgifter	42
Resultaträkning	44
Balansräkning	45
Redovisning mot anslag och inkomsttitel	46
Finansieringsanalys	47
Tilläggsupplysningar och noter	48

## Att gasa med rätt växel i



2005 har varit året då "bombmattan" av nya regler på finansmarknaden började rullas ut på allvar i svensk lagstiftning. Påverkan på FI är stor. För att möta väsentligt högre ambitionsnivåer har FI därför vässat sina metoder och satsat på att utveckla rätt kompetens för uppgifterna.

På värdepappersområdet är EU nu halvvägs igenom planen för att stärka investerarskyddet genom harmoniserade och utvecklade regler för finansiell information och börs-handel. Inom livförsäkringsområdet har konsumentskyddet varit i fokus under året med utvecklade regler om intressekonflikter och en ny tillsynsmetod, trafikljusmodellen, för att tillförsäkra att spararnas intressen skyddas genom god balans mellan kapital och risker. Inom banksektorn är förberedelserna för de nya kapitaltäckningsreglerna, Basel II, på god väg.

Detta har varit en utmaning för vår egen organisation som nu också ställs inför nya krav i dialogen med den finansiella marknaden. Vår tradition att i samråd med finansbranschen genomföra pilotstudier och workshops som komplement till traditionellt remissförfarande är inte anpassat till dagens regelutveckling. Idag utkristalliseras regler och tillsyn inom EU långt innan de landar på svensk mark samtidigt som reglerna har en betydligt större ekonomisk påverkan på marknadsaktörer än tidigare. Det innebär att vi måste finna nya former för konsultation och samverkan med de finansiella aktörerna.

FI har under året tagit ett stort steg framåt i sin ambition att komplettera stabilitetstillsynen, med ett stärkt konsumentskydd genom ökade aktiviteter inom den det vi kallar för marknadstillsynen. Detta har inneburit utökad granskning av aktörernas ansvarstagande inom framförallt försäkrings och fondområdet, men även inom övriga sparandeområden.

Vi kan i detta arbete se vikten av att förtydliga rollfördelningen mellan olika aktörer och öka ambitionsnivån i stödet av den enskilda konsumenten.

2005 har också varit året då effektiviseringar av vårt arbete har börjat ge resultat. Vi har kompetenta och engagerade medarbetare och chefer som arbetar med att uppnå en kostnadseffektiv verksamhet. Vi har därtill fått gehör för länge framförda krav på mer resurser och har under året fått tillgång till betydande avgiftsinkomster inom vår tillståndsgivning och för 2006 en betydande anslagshöjning för vår tillsyn. Vår utmaning är nu att växa in i den nya kostymen samtidigt som vi bibehåller en effektiv prioritering. De finansiella aktörernas internationella prägel ställer krav på oss att bli ännu effektivare. Därför trimmar vi våra handläggningstider ännu mer, för att vara säkra på att vi ska stå oss väl i jämförelse med våra kollegor i andra länder.

Vi är som sagt mitt i en spännande resa där det gäller för oss att gasa, men med rätt växel i.

Ingrid Bonde  
Generaldirektör

# Uppdrag, organisation och ledning

## UPPDRAG

Finansinspektionen är en central förvaltningsmyndighet med ansvar för tillsynen över finansiella marknader, marknadsplatser och företag. Vår vision är:

- Finansmarknadens aktörer ser FI som en myndighet med hög kompetens dit man vänder sig för vägledning.
- FI:s förebyggande arbete motverkar att finansiella kriser uppstår i marknaden.
- Företag och konsumenter har tillgång till ett brett utbud av tjänster med tydliga villkor på en effektiv och väl fungerande finansiell marknad.

## ORGANISATION OCH LEDNING

För att nå visionen strävar FI mot de övergripande mål som riksdag och regering har beslutat. Dessa är att bidra till ett stabilt och fungerande finansiellt system samt att bidra till ett gott konsumentskydd.

Finansinspektionens verksamhet delas in i fyra verksamhetsgrenar<sup>3</sup>

- Tillsyn
- Regelgivning
- Tillstånd och anmälningar
- Statistik

Verksamhetsgrenen *Tillsyn* består av två huvudinriktningar: Stabilitetstillsyn med inriktning på företagens finansiella styrka och hantering av risker och Marknadstillsyn med inriktning på marknadsaktörernas uppförande, övervakning av handeln samt åtgärder mot penningtvätt.

Verksamhetsgrenen *Regelgivning* består av myndighetens arbete med föreskrifter och allmänna råd. Verksamhetsgrenen *Tillstånd och anmälningar* omfattar auktorisationer och övriga tillstånd avseende finansiella företag.

Verksamhetsgrenen *Statistik* omfattar FI:s ansvar för den officiella statistiken på det finansiella området<sup>4</sup>.

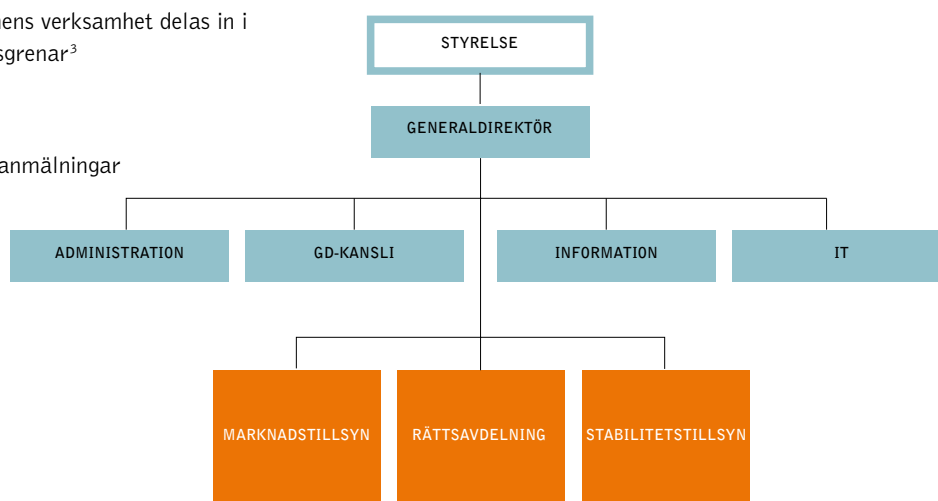
Myndigheten har drygt 200 anställda. Ingrid Bonde är generaldirektör.

FI har en styrelse med fullt ansvar. Bengt Westerberg är styrelseordförande. Styrelsen består av nio ledamöter, utsedda av regeringen, samt två personalrepresentanter.

## FI HAR TILLSYN ÖVER 3 500 FÖRETAG<sup>1</sup>

- Banker och kreditmarknadsföretag
- Försäkringsbolag
- Värdepappersbolag och fondbolag
- Börser, auktoriserade marknadsplatser och clearingorganisationer
- Försäkringsmäklarbolag<sup>2</sup>, understödsföreningar och kreatursföreningar

3



1 Vissa pensionsstiftelser står från och med 2006 under delad tillsyn mellan FI och länsstyrelserna.

2 Från och med 2006 registreras samtliga försäkringsförmedlare, dvs. även försäkringsombud.

3 Till detta kommer verksamhetsgrenen Ekonomisk säkerhet under Politikområde Skydd och beredskap mot olyckor och svåra påfrestningar. Ekonomisk säkerhet hanteras av Administrativa avdelningen.

4 Statistiken hanteras av avdelningen Stabilitetstillsyn i samverkan med SCB.

## Uppdrag, organisation och ledning, forts.



**Styrelse** fr v: Ordförande Bengt Westerberg, Birgitta Ahlqvist, Lennart Nilsson, Anna-Karin Eliasson Celsing, Lars Hörngren, Lars Nyberg, Karthrin Flossing, vice ordförande, och Gunnar Axén. På bilden saknas Adriana Lender.



**Ledningsgrupp** fr v: Helena Östman, informationschef, Erik Saers, avd.chef Marknadstillsyn, Per-Arne Ström, administrativ chef, Ingrid Bonde, generaldirektör, Martin Blåvarg, chefsekonom, Gent Jansson, avd.chef rättsavdelningen, Kerstin af Jochnick och Eva Ekström, avd.chef respektive bitr. avd.chef Stabilitetstillsyn. På bilden saknas Ann Gårdmark, chef organisationsutveckling.

**STYRELSENS SAMMANSÄTTNING SAMT STYRELSEARVODEN UNDER 2005**

STYRELSELEDAMÖTER	ARVODEN
Bengt Westerberg, ordförande	80 000 kr
Kathrin Flossing, vice ordförande	50 000 kr
Birgitta Ahlqvist	40 000 kr
Gunnar Axén	40 000 kr
Anna-Karin Celsing	40 000 kr
Lars Hörngren	40 000 kr
Adriana Lender	40 000 kr
Lennart Nilsson	40 000 kr
Lars Nyberg	0 kr

Inga förändringar har skett av styrelseledamöter för 2006.

Två personalrepresentanter deltar i styrelsens sammanträden.

Lön till generaldirektören uppgick under 2005 till 1 069 409 kronor<sup>5</sup>.

**LEDANDE BEFATTNINGSHAVARES OCH STYRELSELEDAMÖTERS ÖVRIGA UPPDRAG**

*Ingrid Bonde* är styrelseledamot i S:t Eriks Ögonsjukhus AB, styrelseledamot i Riksgäldskontoret, samt styrelseledamot i Posten AB.

*Bengt Westerberg* är styrelseordförande i Vetenskapsrådet, Svenska Institutet, Sveriges Författarfond, SPI Service AB, Cirkör AB, Patientförsäkringsföreningen (ej myndighet eller AB), Äldreomsorgsföretagarna Service AB, Röda Korset samt ledamot i Riksbanksfullmäktige.

*Birgitta Ahlqvist* är styrelseledamot i Kronofogdemyndigheten samt Rymdbolaget.

*Gunnar Axén* är ledamot i Riksrevisionen.

*Anna-Karin Eliasson Celsing* är ledamot i Johan Celsing Arkitekter AB.

*Kathrin Flossing* är ordförande i Kriminalvårdsnämnden.

*Adriana Lender* är styrelseledamot i 24-timmarsdelegationen och i Nämnden för elektronisk förvaltning.

*Lennart Nilsson* är styrelseordförande i AP Fastigheter AB, Exportkreditnämnden, ledamot av styrelsen i Apotekets pensionsstiftelse samt styrelseledamot i SCB.

<sup>5</sup> Lönen inkluderar semesterlönetillägg, semestertillägg och skattepliktiga traktamenten.

# Kostnader och finansiering

6

## ÄNDRADE FINANSIELLA FÖRUTSÄTTNINGAR

Det finansiella perspektivet förändrades under 2005. De totala kostnaderna ökade inte under året, men relationerna mellan FI:s verksamhetsgrenar ändrades.

Den största verksamhetsgrenen är alltjämt tillsyn, som under 2005 förbrukade 59 procent av tillgängliga resurser. Arbetet med tillstånd och anmälningar ökade till 16 procent. FI:s regelgivning svarade för 19 procent.

FI:s huvudsakliga finansiering via anslag från statsbudgeten låg oförändrad jämfört med 2004, totalt ca 176 miljoner kronor. Här styr alltså årliga budgetbeslut från regering och riksdag utvecklingen för myndigheten, samtidigt som FI tar ut avgifter från företagen under tillsyn, upp till motsvarande belopp, och levererar in dessa medel till statsbudgeten<sup>6</sup>.

För kostnadstäckning tar FI även ut avgifter för tillstånd och anmälningar direkt från företagen<sup>7</sup>. Från och med 2004 disponerar FI själv dessa avgifter och svarar för den resursinsats som krävs för granskning och handläggning fram till beslut om tillstånd. I den delen av verksamheten förändrades förutsättningarna påtagligt under 2005.

FI arbetade inledningsvis med ett nominellt oförändrat ramanslag för det nya budgetåret, med prognoser om i stort sett oförändrade avgiftsintäkter. Samtidigt pågick förberedelser för en ny process på kapitaltäckningsområdet, där FI med stöd av ändrad lagstiftning skulle pröva interna modeller i banker och kreditinstitut för beräkning av kapitalkrav av kredit- och operativa risker. Vid ett genomförande skulle detta resultera i stora avgiftsintäkter.

För att matcha de nya kraven och uppgifterna på tillståndssidan kraftsamlade FI tidigt under 2005 med att utveckla erforderliga metoder och processer och förbereda särskilda granskningsteam. Regering och riksdag tog de beslut som krävdes strax före halvårsskiftet och FI fick därefter möjlighet att ta

**TABELL 1**

### Verksamhetens kostnader per verksamhetsgren, tkr, löpande priser.

VERKSAMHETSGREN	2003	Andel %	2004	Andel %	2005	Andel %
Tillsyn <sup>9</sup>	118 560	64	118 481	59	118 612	59
Regelgivning	30 621	16	46 848	23	37 529	19
Tillstånd och anmälningar	36 488	20	24 293	12	32 880	16
Statistik <sup>10</sup>	–	–	11 700	6	12 255	6
Summa	185 669	100	201 322	100	201 277	100
Kanslifunktion BFN och IGN	2 327		1 926		1 183	
Totalt	187 996		203 248		202 459	

**TABELL 2**

### Verksamhetens intäkter exklusive anslag per verksamhetsgren, tkr, löpande priser.

VERKSAMHETSGREN	2003	Andel %	2004	Andel %	2005	Andel %
Tillsyn <sup>11</sup>	2 530	81	4 283	14	4 246	12
Regelgivning	376	12	1 146	4	106	0
Tillstånd och anmälningar <sup>12</sup>	234	7	24 656	82	30 852	88
Statistik <sup>13</sup>					5	0
Summa	3 140	100	30 085	100	35 210	100
Kanslifunktion BFN och IGN	2 327		1 926		1 096	
Totalt	5 467		32 011		36 306	

6 Avgiftsuttaget sker med stöd av förordningen (2002:1042) om årliga avgifter för finansiering av FI.

7 Enligt förordningen (2001:911) om avgifter för prövning av ärenden hos FI.

8 Efter periodisering redovisar FI en årlig intäkt på 30,9 miljoner kronor. Ca 12 miljoner kronor av ansökningsavgifterna avsåg kostnader som kommer att upparbetas 2006–2007.

9 Beloppen för 2003 och 2004 är omräknade. I beloppen ingår den tidigare verksamhetsgrenen Analys. Analys upphörde att vara enskild verksamhetsgren från och med 2005.

10 Statistik har tillkommit som verksamhetsgren från och med 2004.

11 Beloppen för 2003 och 2004 är omräknade. I beloppen ingår den tidigare verksamhetsgrenen Analys. Analys upphörde att vara enskild verksamhetsgren från och med 2005.

12 Från och med år 2004 disponerar FI de intäkter som kommer av avgiftspliktiga tillstånds- och anmälningsärenden.

13 Statistik har tillkommit som verksamhetsgren från och med 2004.



betalt för att pröva de nya ansökningarna. I ett slag höjdes budgeten för avgiftsinkomster från 22 till 38 miljoner kronor<sup>8</sup>. Det gällde för FI att snabbt få rätt kompetens och bedömningsförmåga på plats, varför en överflyttning av resurser från andra verksamhetsgrenar (anslag) till tillståndsverksamhet (avgifter) gjordes.

Efterfrågan från marknaden och den interna omställningen som följde, ledde till att större delar av FI:s verksamhet kom att finansieras via direkta tillståndsavgifter jämfört med tidigare år, i grunden en positiv och önskvärd utveckling. I den anslagsfinansierade tillsynen uppstod å andra sidan bieffekter.

FI landade under hösten 2005 med en otillräcklig personell kapacitet, framför allt för den löpande undersökningsverksamheten ute i företagen. Åtgärder i form av nyrekrytering och köp av tjänster sattes in för att fylla på med tillsynskapacitet. Detta gick dock långsammare än vad som hade varit önskvärt. Anslagssparandet ökade mer än planerat mot budgetårets slut.

De generella möjligheterna att spara anslagsmedel begränsas till högst tre procent av ramanslagets storlek, i FI:s fall 5,2 miljoner kronor för 2005. Det faktiska sparandet hamnade över denna gräns varför ett relativt stort överskjutande belopp, 5,7 miljoner kronor, betalas tillbaka till statskassan. När det gäller de direkta avgiftsintäkterna från företagen kan FI fritt spara de medel som krävs för att finansiera kostnader för den handläggning som senare ska utföras. Så har också skett med sikte på verksamheten 2006.

Sammantaget summerade överskotten från 2005 till 10,9 miljoner kronor. Dessa medel utökar nu FI:s handlingsutrymme och adderar till det nya högre ramanslag som meddelats i regleringsbrevet för 2006, 188 miljoner kronor.



**Nya kapitalkrav.** Under året har FI förberett omfattande prövningar av modeller för att beräkna risker och kapitalkrav i banker och värdepappersbolag. Kennet Bergh, enhetschef, och Karin Lundberg, ekonom, har medverkat i detta arbete.

# Sammanfattande resultat

## REGLERINGSBREVETS MÅL I SAMMANDRAG

## RESULTAT

### TILLSYN

- att finansiella företag har en väl fungerande intern kontroll och en sund balans mellan kapital och risker,
- att det ges möjlighet att utifrån riskkategorier bedöma samlad finansiell ställning, risktagande och riskhanteringsförmåga inom företagen,
- att intressekonflikter och förtroendeproblem motverkas inom den finansiella sektorn,
- att värdepappersmarknaderna är välordnade,
- att oegentligheter vid handeln med finansiella instrument utreds,
- att det finansiella systemet inte används i brottsliga syften.

#### *Målen till större delen uppfyllda genom*

- undersökningsverksamhet och riskanalyser med fokus på större banker och livförsäkringsbolag. Företagen under tillsyn har kategoriserats och samlad finansiell ställning och pågående risk-uppbyggnad har bedömts. Lägesrapport lämnad till regeringen: "Finanssektorns stabilitet 2005".

#### *Målen uppfyllda genom*

- uppföljning och utveckling av regelverk och regelefterlevnad, främst krav på finansiell information, rådgivning samt hantering av kundklagomål. Fortsatt fokus på livbolagens ställning i finansiella koncerner och företagsgrupper (ledningsfunktioner och koncern-interna transaktioner).

#### *Målen delvis uppfyllda genom*

- övervakning och kontroll av att emittenter, värdepappersbolag, fondbolag och börser följer gällande regler. Tillsynens omfattning har varit otillräcklig, men är under utbyggnad. Löpande övervakning av värdepappershandeln i samverkan med Stockholmsbörsen och Ekobrottsmyndigheten.

#### *Målet delvis uppfyllt genom*

- samverkan med andra ansvariga myndigheter, nationellt och internationellt samt informationsgivning till olika typer av företag. FI:s undersökningskapacitet är under uppbyggnad.

### REGELGIVNING

- Bidra till stabilitet och genomlysning av de enskilda finansiella företagen, ett gott konsumentskydd samt
- förenkla regler och väga effekter av regelgivningen mot effektivitetskrav.

#### *Målen uppfyllda genom*

- särskilt fokus i regelgivningen på EU-harmonisering och utveckling av en europeisk kapitalmarknad. Konsumentskyddsaspekterna i centrum för ny och ändrad lagstiftning (försäkringsförmedling, anpassningar med anledning av tjänstepensionsdirektivet samt nya prospektregler på värdepappersområdet).

#### *Målen delvis uppfyllda genom*

- FI:s förenklingsarbete, som har tagit sikte på tydligare författningar och färre detaljbestämmelser. Detta har berört drygt 30 författningar. Regelmängden har emellertid ökat, främst på grund av internationella krav.

### TILLSTÅND OCH ANMÄLNINGAR

- Handläggningen av tillstånds- och anmälningsärenden ska hålla hög kvalitet, vara snabb och kostnadseffektiv.

#### *Målen uppfyllda genom*

- tydlig information och effektiva interna rutiner som hållit handläggningstiderna nere. Målsättningen för FI:s serviceåtagande har nåtts. Nio av tio ärenden avgjordes i tid.

### ORGANISATIONSSTYRNING

- Effektivitet, kvalitetssäkring och metodutveckling ska prioriteras.
- Tillgänglighet och service både för företag och medborgare ska förbättras med hjälp av informationstekniken.
- Verka för en långsiktig och god personalförsörjning med för verksamheten ändamålsenlig kompetens.

#### *Målen uppfyllda genom*

- ett brett metodutvecklingsarbete, tydligare mål – och verksamhetsstyrning
- utveckling av FI:s webbplats som bl.a. ger en ingång till FI:s automatiserade tjänster.

#### *Målen delvis uppfyllda genom*

- ökade satsningar på kompetensutveckling och på FI i rollen som attraktiv arbetsgivare. Rekrytering av nya medarbetare med ändamålsenlig kompetens har emellertid gått trögare än planerat.



**Gynnsamt läge för finanssektorn.** 2005 präglades av god ekonomisk tillväxt, låg inflation och låga, stabila räntor vilket var positivt för det finansiella systemets stabilitet.

# Övergripande mål 2005

10

## Mål

Regeringen har i regleringsbrevet sammanfattat Finansinspektionens övergripande mål på följande sätt:

- att bidra till ett stabilt och fungerande finansiellt system,
- att bidra till konsumentskyddet inom det finansiella systemet.

De åtgärder som vidtas i syfte att uppnå de övergripande målen ska vägas mot eventuella negativa effekter på det finansiella systemets effektivitet.

## FI ska

- Lämna en samlad bedömning av om myndigheten uppfyllt målen för verksamhetsområdet. Redovisningen ska innehålla en beskrivning av hur verksamheten bidrar till detta bl.a. genom att redogöra för hur eventuell riskupbyggnad och instabilitet identifierats i de finansiella företagen.
- I en särskild rapport senast den 15 oktober 2005 redovisa väsentliga utvecklingstendenser och iakttagelser som framkommit samt en samlad bedömning av stabilitetsläget i det finansiella systemet. Den framåtblickande analysen av stabilitetshot och risker i det finansiella systemet ska prioriteras.
- Redovisa hur företagen under Finansinspektionens tillsyn uppfattar Finansinspektionens verksamhet. Resultatet ska jämföras med tidigare redovisningar av samma slag.

FI:s bedömning av stabilitetsläget redovisades i rapporten **Finanssektorns stabilitet**. Läs den på [www.fi.se](http://www.fi.se)

## FINANSIELL STABILITET

De finansiella företagen och marknadsplatserna har under flera år mött gynnsamma yttre betingelser. 2005 präglades av god ekonomisk tillväxt, låg inflation och låga, stabila räntor, såväl i Sverige som internationellt, vilket återverkade positivt på det finansiella systemets stabilitet. Bankerna redovisade starka resultat och bra verksamhetsutveckling. Flera större banker och kreditmarknadsbolag ansökte under året om att få sina interna riskklassificeringsmodeller för att mäta kredit- och operativa risker godkända enligt ett nytt EG-direktiv om kapitaltäckning.

Den positiva utvecklingen påverkade hur FI planerade och genomförde den stabilitetsinriktade tillsynen, med särskilt fokus på företagens kapitalstyrka och risker i verksamheterna. Risker kopplade till den snabba kreditexpansionen till hushållen och till storbankernas expansion i Baltikum och Östeuropa uppmärksammades särskilt. Trots pressade räntemarginaler och hårdnande konkurrens redovisade bankerna en lönsamhet och kapitalstyrka som ger god motståndskraft mot negativa händelser och störningar som kan inträffa.

Stabiliteten i banksystemet bedömdes alltså av FI som god. Samtidigt noterades att den pågående expansionen i Sverige och utomlands successivt håller på att förändra riskbilden i mer komplex riktning. FI har anpassat tillsynen och samverkan med ett antal berörda utländska tillsynsmyndigheter efter dessa förutsättningar.

Vid sidan av banksektorn stod livbolagen i centrum för analysverksamheten och tillsynen. FI har löpande granskat bolagens sätt att mäta, följa upp och anpassa riskerna i verksamheten och har härvid konstaterat att den sammantagna finansiella styrkan i livbolagen är god.

En mer negativ bild framträdde emellertid när fördjupande analyser under året gjordes med utgångspunkt i realistiska värden som grundas på faktisk utveckling av bland annat marknadsräntor snarare än sektorns redovisningsregler. FI konstaterade att ett antal livbolag och tjänstepensionskassor alltså arbetar med små säkerhetsmarginaler i verksamheterna och är extra sårbara vid ändrade finansiella förutsättningar såsom ytterligare fall i räntor eller andra tillgångspriser.

De av FI under året genomförda sänkningarna av högsta räntan (diskonteringsräntan sänktes till 2,75 procent på nya försäkringsavtal och till 3,0 procent på gamla avtal) kan ses som försiktighetsåtgärder mot den bakgrunden. FI införde också mot slutet av året en ny tillsynsmodell, trafikljusmodellen. Syftet är att bättre kunna mäta och analysera de finansiella riskerna i livbolagen och tjänstepensionskassorna och bedöma de effekter som kan uppstå när olika tillgångspriser faller kraftigt. Tillsynsmodellen hjälper FI att tidigt spåra tecken på för högt risktagande och motverka problem som skulle kunna äventyra framtida utbetalningar av pensionerna. Till bilden hör också att den just införda lagstiftningen enligt EU:s tjänstepensionsdirektiv, lägger ett utökat ansvar på bolag och tjänstepensionskassor för kapitalförvaltningen och för riskhanteringen.

### KONSUMENTSKYDDET

Genom att skärpa tillsynen över livbolag och tjänstepensionskassor markerade FI vikten av att företagen upprätthåller en tillräcklig finansiell styrka för att fullgöra sina åtaganden mot kunderna. FI:s löpande uppföljning av företagens finansiella och operativa stabilitet är grundläggande när det gäller att värna konsumenternas intressen i rollen som sparare, placerare eller försäkringstagare.

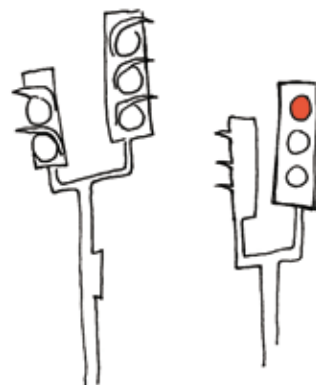
Men flera års erfarenheter av företagsskandaler och kriser i den finansiella sektorn har

**Trafikljusmodellen.** FI:s nya stresstest för livbolag motverkar problem som kan äventyra framtida utbetalningar av våra pensioner. Modellen utvecklades av Tomas Flodén, analytiker, och Maria Westerberg, solvensexpert.

visat hur andra allvarliga skadeverkningar kan uppstå, främst genom dålig informationsgivning, illa hanterade intressekonflikter och förtroendekriser. Till detta kommer att enskilda hushåll successivt har ökat sin aktivitet på det finansiella området. I allt bredare omfattning uppträder man som sparare och placerare och exponeras både för finansiella möjligheter och risker. Det är därför viktigt för FI att i tillsynen följa upp och granska hur företagen förmår infria sina åtaganden mot kunderna om korrekt uppförande samt tydlig och relevant information.

På livbolagsområdet har denna uppföljning tagit sikte på regler för styrelse- och ledningsfunktioner i verksamheter som drivs enligt ömsesidiga principer, samt för genomlysning och redovisning av koncerninterna transaktioner. Vissa brister i genomlysningen av interna transaktioner noterades och åtgärdades. De krav som numera ställs på oberoende styrelseledamöter i livbolagen efterlevs dock genomgående inom sektorn.

FI utökade under året tillsynsinsatserna på fondområdet, främst av fondbolagens



## Övergripande mål 2005, forts.

12

FI gav under 2005 ut flera rapporter av betydelse för konsumentskyddet. Läs dem på [www.fi.se](http://www.fi.se)

- Indexobligationer – en granskning av informationen till kunderna
- Livbolagens provisioner till försäkringsmäklare
- Blancokrediter till konsumenter
- Livbolagens avgifter
- Stärkt skydd för trafikskadade
- Hantering av klagomål i finanssektorn
- Från konto till konto
- Konsumenten och rådgivningen

interna kontrollrutiner och sättet att driva förmögenhetsförvaltning för kundernas räkning. Tillsynen utgick från tidigare beslutad, ny fondlagstiftning och en nyss genomförd process med omauktoriseringer för ett stort antal fondbolag på marknaden.

När det gäller informationen om produkter och tjänster granskade FI räntor och andra kreditvillkor på konsumentkreditområdet, villkor och tider för bankernas utlandsbetalningar samt den information som lämnas i prospekt och andra underlag när kunder placerar i aktieindexobligationer. När det gäller utlandsbetalningar bedömer FI att flera års tillsynsinsatser, med påpekanden och sanktioner, har gett önskat resultat.

FI:s uppföljning av den nya regleringen som införts för finansiell rådgivning till konsumenter visar att regleringen medfört ökad säkerhet och skydd för konsumenterna. En annan slutsats är att insatserna inte tycks ha hämmat utvecklingen av affärsområdet.

FI undersökte under året hur väl närmare 200 företag inom områdena bank, fond, värdepapper och försäkring följer FI:s föreskrifter och allmänna råd om klagomålshantering. Undersökningen visade på en ganska ojämn standard, där företag med få anställda ofta är sämre än större företag på att följa gällande regelverk om klagomålshantering. Mindre företag finner man främst inom fond- och försäkringsbolag samt bland försäkringsförmedlare. Vissa brister i klagomålsrutiner och information till konsumenterna är föremål för åtgärder. Konsumenterna ska ha rätt till ett grundläggande skydd oavsett om de har vänder sig till ett större eller ett mindre företag.

### STÖD TILL ENSKILDA KONSUMENTER

Som framgått arbetar FI med en ganska bred ansats, via regelgivning och tillsynsåtgärder, för att påverka marknadsutvecklingen och motverka uppkomsten av problem för konsumentkollektivet. I detta arbete samverkar FI löpande med Konsumentverket.

Ett för båda myndigheter gemensamt ansvar rör den vägledning och information som Konsumenternas Bank- och Finansbyrå samt Konsumenternas Försäkringsbyrå erbjuder. FI arbetar tillsammans med berörda branschföreträdare och Konsumentverket efter en handlingsplan med målet att långsiktigt stärka byråernas roll.

### FÖRETAGENS BETYG PÅ FI

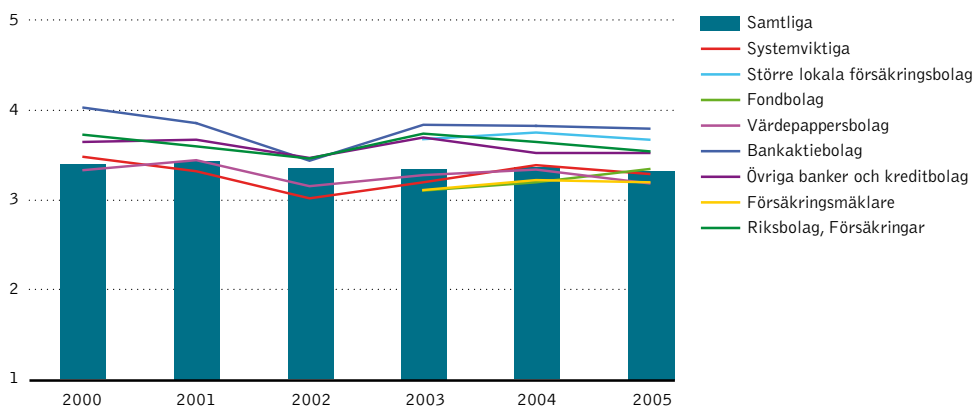
FI har för sjätte året i rad låtit utföra en attitydundersökning hos de företag som står under FI:s tillsyn. Undersökningen, i form av över 400 telefonintervjuer med verkställande direktörer eller av dessa utsedda kontaktpersoner, ger en bild av företagets förtroende för och inställning till FI och är ett värdefullt instrument i arbetet att förbättra myndighetens arbete.

Attitydundersökningarna visar endast marginella förändringar i företagets samlade omdöme om FI:s insatser. Betyget 2005 är 3,31 (2004: 3,35) på en skala från 1 till 5. Mest positiva är bankaktiebolagen, som ger FI betyget 3,76 (3,79). Mest negativa är värdepappersbolagen, som ger FI betyget 3,16 (3,32). De största finansiella företagen (11 "systemviktiga") ger FI betyget 3,27 (3,36).

Undersökningen visar på problem när det gäller den generella servicegraden. Liksom tidigare nämns handläggningstiderna och möjligheterna att få svar på frågor som ett tydligt problemområde, trots kraftigt reducerade handläggningstider. En viss tillbakagång noteras i senaste mätningen av bemötandet.

### OMDÖME OM TILLSTÅNDSGIVNINGEN, MEDELVÄRDEN

Bas: Samtliga



13

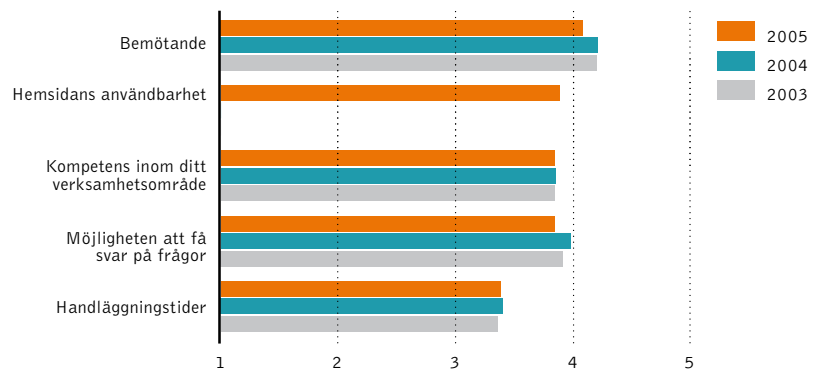
Mest kritiska är värdepappersbolag, fondbolag och försäkringsförmedlare.

En översyn av handläggningstider och tillgänglighet pågår. Andra områden som särskilt uppmärksammas rör enkelhet och överskådlighet i föreskrifter och allmänna råd samt FI:s förståelse och förmåga till anpassning till förhållanden inom specifika områden.

Positiva tendenser som företagen pekar på i undersökningen är FI:s bidrag till en väl fungerande marknad och ett bättre betyg på FI:s förmåga att förutse risker på de finansiella marknaderna. Regelgivningen har kommit mer i fokus under senare år och kännedomen om föreskrifter och allmänna råd har ökat. En majoritet av de tillfrågade ger även FI ett gott omdöme i fråga om att ge vägledning och goda råd.

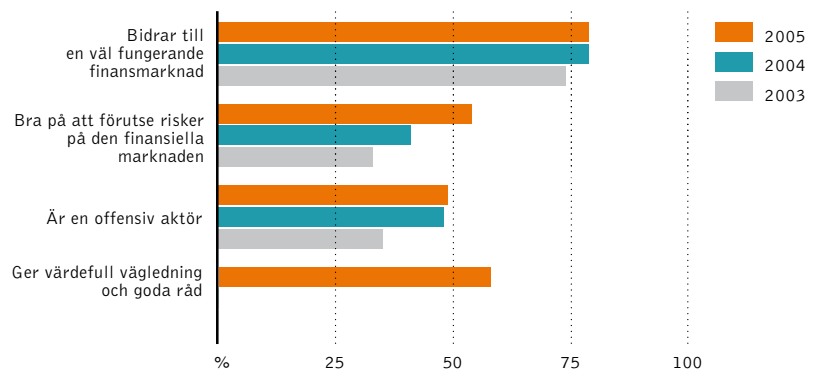
### GENERELL SERVICEGRAD

Bas: Samtliga, 400 intervjuer



### ATTITYDER TILL FINANSINSPEKTIONEN

Bas: Samtliga, 400 intervjuer





# Tillsyn

14

## Mål

- att finansiella företag har en väl fungerande intern kontroll och en sund balans mellan kapital och risker,
- att det ges möjlighet att utifrån riskkategorier bedöma samlad finansiell ställning, risktagande och riskhanteringsförmåga inom företagen,
- att intressekonflikter och förtroendeproblem motverkas inom den finansiella sektorn,
- att värdepappermarknaderna är välordnade,
- att oegentligheter vid handeln med finansiella instrument utreds,
- att det finansiella systemet inte används i brottsliga syften.

## FI ska

- Redovisa en samlad bedömning av effekterna av den finansiella tillsynen och av företagens förmåga att identifiera och hantera väsentliga risker, samt lämna en bedömning av hur regelefterlevnaden utvecklats.
- Redovisa antalet påbörjade och avslutade tillsynsärenden, samt nedlagd arbetstid på dessa, fördelade på riskkategori och i förhållande till tidigare år. Redovisa hur tillsynen av de prioriterade företagen genomförts och hur bedömningarna kvalitetssäkrats.
- Redovisa hur intressekonflikter och förtroendeproblem inom den finansiella sektorn motverkats.
- Redovisa genomförda insatser i tillsynen av värdepappersmarknaden och hur insatserna i gruppen prioriterats.
- Redovisa beslutade avgifter enligt 20 § lagen (2000:1087) om anmälningskyldighet för vissa innehav av finansiella instrument samt samverka med Ekobrottsmyndigheten.
- Redovisa insatser som gjorts för att förhindra att det finansiella systemet används i brottsliga syften med avseende på regelefterlevnad, tillsynsmetoder och samverkansformer.

**TABELL 3**  
**Verksamhetsgren Tillsyn:**  
**timmar samt del av totaltid**

	2003	2004	2005
Antal timmar <sup>14</sup>	74 164	91 585	111 450
Del av totaltid % <sup>15</sup>	27,2	31,8	39,3

14 Avser tid som är direkt redovisad på verksamhetsgrenen. Till detta kommer övrig tid (overhead), i form av verksamhetsstöd m.m., som fördelas proportionellt mellan verksamhetsgrenarna.

15 Total tid på myndigheten uppgick år 2005 till 283 744 timmar.

## EFFEKTERNA AV DEN FINANSIELLA TILLSYNEN OCH FÖRETAGENS FÖRMÅGA ATT IDENTIFIERA OCH HANTERA VÄSENTLIGA RISKER

FI följer kontinuerligt riskhanteringen och riskupbyggnaden i de större finansiella företagen. Detta sker genom platsundersökningar och riskanalyser.

### Samlade riskbedömningar

Iakttagelserna dokumenteras i samlade riskbedömningar av de fyra största bankkoncernerna. FI har samordnat de nordiska tillsynsmyndigheternas tillsyn och riskbedömningar av Nordea.

Den stärkta riskanalysen samt löpande analyser av företagens finansiella rapportering till FI, visade inte någon påtaglig riskupbyggnad i banksektorn under 2005 och läget bedöms fortsatt vara tillfredsställande. Bedömningen är att även regelefterlevnaden legat på en stabil nivå under motsvarande tid.

Analyserna ska även fortsättningsvis utvecklas med hjälp av stresstester för att mäta motståndskraften mot olika störningar.

### Trafikljusmodellen

FI har utvecklat trafikljusmodellen för att tidigt upptäcka livförsäkringsbolag och tjänstepensionskassor med solvensproblem. Syftet är att fastställa kriterier för när FI ska ingripa i kapitalsvaga bolag. Trafikljusmodellen kommer att tillämpas under 2006, samtidigt som FI går vidare och utvecklar modellen för analys av traditionella risker på livförsäkringsområdet och för analys av risker i skadeförsäkringsbolagen.

FI bedömer, efter att ha granskat av livbolagens sätt att mäta, följa upp och anpassa riskerna i verksamheten, att riskhanteringen i livbolagen har stärkts. I skadeförsäkringsbolagen har en kombination av premiehöj-





**Konsumentskydd i fokus.** Under året har FI stärkt skyddet för pensionsspararna och noga följt utvecklingen på bolånemarknaden. FI har också granskat sparprodukter som aktieindexobligationer.

## Tillsyn, forts.



**Förseningsavgifter.** Företag som inte i tid rapporterar in finansiella uppgifter till FI betalar från och med 2005 en förseningsavgift. Uppgifterna ligger till grund för myndighetens analyser. Enhetschef Peter Fitger och Marcus Hjorth, jurist, bevakar detta.

ningar och kostnadsreduktioner bidragit till att företagens finansiella ställning successivt har blivit starkare. Bedömningen är också att riskhanteringen internt och externt via återförsäkringsmarknaden har fungerat tillfredsställande. Bland annat har kostnaderna efter olika naturkatastrofer varit begränsade för svenska bolag.

#### Metoder för beräkning av kapitalkrav

Beslut om ett nytt direktiv för kapitalkrav för banker, kreditmarknadsföretag och värdepappersbolag har fattats inom EU. FI har påbörjat åtta prövningar av internratingbaserade metoder för beräkning av det kommande kapitalkravet för kreditrisker. Vidare har nio prövningar av beräkning av kapitalkravet för operativa risker påbörjats.

FI har som hemlandsmyndighet samordnat prövningarna av metoder med samtliga värdlandsmyndigheter för större svenska dotterbolag. Ett omfattande samarbete har skett med tillsynsmyndigheter i de nordiska och baltiska länderna samt med den tyska tillsynsmyndigheten och den tyska centralbanken.

#### REGELEFTERLEVNAD

FI:s analyser och undersökningar visar inte på några påtagliga brister i regelefterlevnaden i bank- och försäkringsverksamheten under 2005.

Däremot framstår kvaliteten i regelefterlevnaden på värdepappersområdet som mer ojämn. Detta framgår av ett antal undersökningar som FI har offentliggjort under 2005 samt av sanktioner som utfärdats under året. Av sammanlagt sex sanktioner 2005 avsåg fem sanktioner brister i värdepappersrörelse.

FI förstärkte tillsynen på fondområdet under 2005. Ett antal undersökningar genomfördes under året, av vilka några ledde till sanktionsbeslut i början av 2006. Resultatet av undersökningarna bekräftar FI:s helhetsbedömning att regelefterlevnaden generellt är tillfredsställande, men att kvaliteten är något ojämn på värdepappersområdet.

#### Sanktioner

Under 2005 har FI meddelat sex sanktioner: en anmärkning, tre varningar och två återkallelser<sup>16</sup>.

- *SalusAnsvaret*: Anmärkning för bristande information i årsredovisningen.
- *Kaupthing Fonder*: Varning på grund av att bolaget brustit i värderingen av onoterat innehav och behandlat andelsägare olika.
- *Mondial Fondkommission*: Varning på grund av att bolaget bedrivit verksamhet utan tillstånd, överträdelse av reglerna om stora exponeringar, tidvis saknat en ansvarsförsäkring och brustit i informationsgivningen till kunder.
- *Fischer Partners Fondkommission*: Varning på grund av brister i bolagets interna kontroll.

<sup>16</sup> Ytterligare information om sanktioner återfinns på [www.fi.se](http://www.fi.se)

- *Sörmlands Sparbank*: Återkallelse av tillstånd för banken att förvalta någon annans finansiella instrument samt varning avseende bankens värdepappersrörelse i övrigt. Anledningen till sanktionerna var brister i bankens styrning och kontroll av värdepappersrörelsen.
- *Emotion Fonder*: Återkallelse av tillstånd på grund av att bolaget brutit i förvaltningen, hade en bristfällig organisation samt saknade ekonomiska förutsättningar för att bedriva fondverksamheten.

**TABELL 4**  
**Sanktioner, typ och antal**

	2003	2004	2005
Anmärkning	–	–	1
Vitesföreläggande	1	1	
Varning	1	–	3
Straffavgift <sup>17</sup>	–	2	–
Återkallelse tillstånd	1	5	2
Summa	3	8	6

Under 2005 fick FI möjlighet att ta ut förseningsavgifter när försäkringsbolag, banker och andra kreditinstitut underlåter att rapportera, eller för sent rapporterar in finansiella uppgifter till FI. Avgiften kan uppgå till 100 000 kronor, men varierar beroende på företagets storlek och antal förseningar under året. Vid upprepade fall kan FI även meddela anmärkning eller varning, eventuellt i kombination med en sanktionsavgift. FI tog under 2005 ut förseningsavgifter av sex företag<sup>18</sup>:

#### RISKKATEGORISERING OCH RISKANALYS

FI tillämpar en tillsynsstrategi där företagen delas in i riskkategorier efter den påverkan de bedöms ha på marknaden. Kategoriseringen kombineras med en analys som syftar till att bedöma sannolikheten av negativa riskutfall i företagen. Följande riskkategorier tillämpas:

- I Stor påverkan
- II Medelstor påverkan
- III Liten påverkan
- IV Ingen eller liten påverkan

Tillämpningen av tillsynsstrategin leder till att de största företagen, företag i kategori I och II blir föremål för de mest omfattande tillsyns- och resursinsatserna.

En omkategorisering av företagen skedde under 2005, vilket innebär att endast de största bankerna nu återfinns i kategori I. De försäkringsbolag som tidigare tillhörde kategori I har i de flesta fall förts till kategori II, och kommer att bli föremål för riskanalyser i enlighet med trafikljusmodellen.

FI följer upp väsentliga förhållanden hos företag i olika riskkategorier genom temaundersökningar. Resultaten av temaundersökningar redovisas i regel i FI:s rapportserie på [www.fi.se](http://www.fi.se)

Den kvantitativa nyckeltalsanalysen, som bygger på finansiella data från företag i alla riskkategorier, är ett väsentligt inslag i tillsynen och i prioriteringen av tillsynsaktiviteter.

En utveckling av tillsynsstrategin pågår, i syfte att på ett tydligare sätt även lyfta fram tillsynsbehovet av uppförande- och konsumentfrågor. Företeelser som sådana kan därmed prioriteras och aktualisera tillsynsinsatser, exempelvis temaundersökningar, riktade mot företag inom flera riskkategorier.

<sup>17</sup> Straffavgift infördes som sanktion under 2004 i samband med ikraftträdandet av den nya bank- och finansieringsrörelselagstiftningen.

<sup>18</sup> FinFack AB, Flexil Finans AB, Falck Försäkringsaktiebolag, KPA Fondförsäkring AB, Dalarnas Försäkringsbolag, ERIKA Försäkringsaktiebolag.

## Tillsyn, forts.

18

TABELL 5

## Tillsynstid: fördelning av aktiviteter, andel totaltid %

	2003	2004	2005
Finansiell analys	<sup>19</sup>	1,0	3,7
Undersökningar av företag	12,9	10,1	9,6
Marknadsövervakning	2,2	1,5	0,9
Metodutveckling	2,7	3,3	5,3

TABELL 6

Antal avslutade undersökningsärenden <sup>20</sup>

	2003	2004	2005	Fördeln %
Undersökningar, Kategori I	88	51	42	37,2
Undersökningar, Kategori II	84	88	71	62,8
Undersökningar, Kategori III				
Undersökningar, Kategori IV				
Summa undersökningar	172	139	113	100

TABELL 7

## Antal påbörjade undersökningsärenden

	2003	2004	2005	Fördeln %
Undersökningar, Kategori I	85	53	46	31,5
Undersökningar, Kategori II	89	87	58	39,7
Undersökningar, Kategori III			41	28,1
Undersökningar, Kategori IV			1	0,7
Summa undersökningar	174	140	146	100

TABELL 8

Undersökningsärenden – nedlagd tid, timmar <sup>21</sup>

	2003	2004	2005	Fördeln %	Andel av totaltid % <sup>22</sup>
Undersökningar, Kategori I	21 000	21 142	14 904	54,9	5,3
Undersökningar, Kategori II	16 244	4 303	8 405	31,0	3,0
Undersökningar, Kategori III		6 439	3 667	13,5	1,3
Undersökningar, kategori IV		432	180	0,6	0,1
Summa timmar	37 244	32 316	27 156	100	9,7

<sup>19</sup> Finansiell analys tidredovisades inte separat 2003.

<sup>20</sup> Diariestrukturen ändrades under 2004. Detta har gett fullt utslag under 2005 beträffande påbörjade undersökningar. Från och med 2005 redovisas samtliga påbörjade undersökningar i riskkategorierna II–IV per kategori. Avslutade undersökningar redovisas t.o.m. 2005 enligt tidigare.

<sup>21</sup> Uppgifter i denna skärning förelåg inte för 2003.

<sup>22</sup> Totala tiden på myndigheten uppgick till 283 744 timmar.

RESURSER NEDLAGDA PÅ  
UNDERSÖKNINGAR AV FINANSIELLA  
FÖRETAG

Resursinsatsen för undersökningar har inte hållit önskvärd nivå under 2005. En bidragande orsak är omfördelningen av resurser, bl.a. för att granska företagens interna modeller för beräkningar av kapitalkrav, regelutveckling inom området samt trögheten i den rekrytering som skedde för att fylla på tillsynskapaciteten.

Både den tid som lades ner på undersökningar och antalet avslutade undersökningsärenden minskade jämfört med 2004. Vissa förändringar i fördelningen mellan aktiviteter inom tillsynen kan noteras. Bland annat ökade den finansiella nyckeltalsanalysen i betydelse och uppgick under året till 3,7 procent av FI:s totala tid (1 procent 2004).

Metodutvecklingen på tillsynsområdet ökade under 2005 till 5,3 procent av FI:s totala tid (3,3 procent 2004).

FI:s samlade riskbedömningar har kvalitets-säkrats genom utvärderingar i ett internt kvalitetsråd. Därefter har berörda företag fått tillfälle att föra fram synpunkter på det material som FI redovisat.

Även större undersökningar av företag i kategori II och i viss mån av företag i kategori III har i stor utsträckning kvalitetssäkrats av kvalitetsrådet innan de har kommunicerats med berörda företag.

Antalet påbörjade undersökningar har ökat något jämfört med 2004. En väsentlig del av antalet påbörjade ärenden hänförs till tredje tertialet, då FI gjorde en särskild satsning på undersökningsverksamheten. Resursmässigt kommer detta att få genomslag på antalet undersökningar och undersökningstid som redovisas under 2006.

## INTRESSEKONFLIKTER OCH FÖRTROENDEPROBLEM

FI har under 2005 genomfört undersökningar av intressekonflikter och andra förhållanden i företagen som relaterar till förtroendet för den finansiella marknaden. Resultaten av dessa undersökningar har redovisats i följande rapporter.

### Interna affärer i livbolagen – en uppföljande granskning

Under 2005 genomförde FI en temaundersökning av regelverket för koncerninterna affärer i åtta icke vinstutdelande livförsäkringsaktiebolag och ett ömsesidigt livbolag<sup>23</sup> Vid slutet av året kunde FI konstatera att dessa bolag hade uppnått en godtagbar standard för styrning och kontroll av interna affärer.

FI granskade också bolagens årsredovisningar för att undersöka efterlevnaden av kraven på redovisning av närstående. Åtta bolag hade infört upplysningar men informationen och överskådligheten kunde förbättras.

### Den finansiella elmarknaden

FI:s undersökningar har visat att den finansiella elhandeln lämnar en del i övrigt att önska när det gäller information och hantering av intressekonflikter. Det är alltså väl motiverat att fortsätta följa och analysera utvecklingen och att diskutera åtgärder för att förbättra marknaden effektivitet.

### Indexobligationer – en granskning av informationen till kunderna

FI har granskat bankkoncernernas skriftliga information till köpare av indexobligationer. Enligt reglerna ska informationen ge en rättvisande bild och möjliggöra en välgrundad bedömning av erbjudandet. Granskningen visade att informationen som ges till köpare av indexobligationer inte uppfyller dessa krav.



**Elmarknaden.** Utredarna Peter Billinger och Helena Haukeland granskade elmarknaden som FI anser brister i information och hantering av intressekonflikter.

<sup>23</sup> De bolag som ingick i undersökningen var Folksam Liv, KPA Pensionsförsäkring, Länsförsäkringar Liv, Nordea Liv I, SalusAnsvar Liv, SEB Trygg Liv Gamla, SEB Trygg Liv Nya, Skandia Liv och SPP Liv.

## Tillsyn, forts.



**Marknadsövervakning.** Den nya lagen om marknadsmissbruk innebär skärpta krav för insiderhandel. Henning Dahl, ekonom, och Veronika Andersson, jurist, utformade tillämpningen av dessa nya regler.

Resultaten av undersökningarna följs upp i FI:s tillsyn. Exempel på åtgärder är FI:s anmärkning mot SalusAnsvar för bristande information i årsredovisningen.

#### TILLSYN ÖVER VÄRDEPAPPERS-MARKNADEN

FI:s tillsyn på värdepappersområdet omfattar övervakning och kontroll av regelefterlevnaden hos emittenter, värdepappersbolag, fondbolag och börser. FI har också en löpande övervakning av värdepappershandeln i samverkan med Stockholmsbörsen och Ekobrottsmyndigheten.

##### Granskning av prospekt

Som ett led i det utökade ansvar som FI har fått för att granska prospekt inleddes ett samarbete med Stockholmsbörsen och NGM. Det ska leda till högre kvalitet och kortare handläggningstid för prospektärenden och på sikt lägre avgifter för emittenter.

##### Övervakning av marknadsmissbruk

Samverkan mellan Ekobrottsmyndigheten och FI fungerar bra med de nya förutsättningarna som följer av ny lagstiftning på området marknadsmissbruk. Från Finansinspektionens

sida finns förväntningar på ytterligare förbättringar.

#### AVGIFTER VID FÖRSENAD ANMÄLAN OM VÄRDEPAPPERSINNEHAV

Aktiemarknadsbolag (noterade aktiebolag) är skyldiga att till Finansinspektionen anmäla vilka personer i bolaget och dess dotterbolag som har insynsställning. Även förändringar ska anmälas. Om insynsställningen grundas på ett större aktieinnehav ska aktieägaren själv anmäla detta. Personer med insynsställning är i sin tur skyldiga att till FI anmäla sitt och sina närståendes innehav och ändringar i innehavet. Anmälningsskyldigheten gäller även svenska aktiebolag som gett ut aktier som handlas på en reglerad marknad i en annan stat inom EES.

Från och med den 1 juli 2005 gäller nya regler om anmälningsskyldighet för bolag och insynspersoner. Bland annat ska förstagångs- och ändringsanmälningar ha kommit in till FI inom fem arbetsdagar istället för de fem kalenderdagar som gällde tidigare. FI ska också vid sin bedömning ta större hänsyn till omständigheterna i det enskilda fallet.

Från den 1 januari 2006 omfattar anmälningsskyldigheten även utländska aktiebolag som är noterade i Sverige men som har sitt säte utanför EES.

För att förenkla företagens och insynspersonernas anmälningar har FI utvecklat en webbtjänst på [www.fi.se](http://www.fi.se)

Under 2005 har arbetet med att avgöra förseningsärenden varit fortsatt prioriterat. Antalet nya ärenden under året har ökat jämfört med föregående år, medan den genomsnittliga handläggningstiden har sjunkit. 179 ärenden resulterade i en avgift (162 ärenden 2004).

24 Beloppet avser samtliga avgiftsbeslut under 2005, både de som vunnit laga kraft och de som inväntar laga kraft.



Det sammanlagda beloppet för beslutade ärenden uppgick till 8 366 264 kr<sup>24</sup>.

Ändringen av lagstiftningen som trädde i kraft den 1 juli 2005 har medfört att Finansinspektionen i sina beslut tagit större hänsyn till omständigheter i det enskilda fallet.

De fakturerade avgifterna har ökat markant under 2005, vilket framgår av nedanstående tabell. Ökningen beror främst på det stora antalet ärenden som avgjordes under andra halvåret 2004, men som vann laga kraft och fakturerades under 2005.

**TABELL 9**  
**Avgifter enligt 20 § lagen (2000:1097) om anmälningsskyldighet för vissa innehav av finansiella instrument, tkr**

	2003	2004	2005
Summa	3 054	5 102	16 125

Tabellen visar debiterade avgifter för respektive år. I många fall överklagas ett beslut om avgift till länsrätt, och eventuellt även till kammarrätten. Därför kan lång tid gå från Finansinspektionens beslut om avgift till dess att detta resulterar i en fakturerad avgift.

### ÅTGÄRDER MOT EKONOMISK BROTTSLIGHET

#### Fler anmälningar till EBM

I tillsynen av uppförandet på värdepappersmarknaden har antalet överlämnade ärenden till Ekobrottsmyndigheten ökat under året (29 jämfört med 19 2004). Det är dock inte säkert om detta beror på en ökande frekvens av överträdelser i en uppåtgående marknad. Den arbetsfördelning som har skett mellan FI och EBM innebär att FI:s del i utredningarna har minskat och att ärenden överlämnas till EBM i ett tidigare skede. Balansen av ärenden har minskat under 2005 från totalt 49 ärenden vid ingången till 2005 till 16 ärenden vid utgången av 2005.



**Penningtvätt.** Linda Hedvall, ansvarig, och Thomas Grahn, jurist, ingår i FI:s särskilda granskningsteam för misstänkt penningtvätt och terroristfinansiering. Under 2005 förstärktes bevakningen.

**TABELL 10**  
**Antal avslutade utredningar**

	2003	2004	2005
Insider	52	53	68
Otillbörlig kurspåverkan	10	3	11
Summa	62	56	79

**TABELL 11**  
**Antal påbörjade utredningar**

	2003	2004	2005
Insider	62	46	39
Otillbörlig kurspåverkan	16	5	9
Summa	78	51	48

**TABELL 12**  
**Ärenden anmälda till EBM**

	2003	2004	2005
Insider	15	15	19
Otillbörlig kurspåverkan	6	1	6
Summa	21	16	25 <sup>25</sup>

**TABELL 13**  
**Nedlagd tid på undersökningar**

	2003	2004	2005	Andel av totaltid %
Insider	4 828	3 963	2 111	0,7
Otillb. kurspåverkan	964	386	503	0,2
Summa	5 792	4 349	2 614	0,9

25 Ytterligare 4 ärenden avseende obehörigt röjande har anmälts till EBM.

## Tillsyn, forts.

22

**Åtgärder mot penningtvätt**

Under 2005 genomförde FATF, Financial Action Task Force on Money Laundering<sup>26</sup>, en utvärdering av Sverige inom området penningtvätt och terroristfinansiering. Utvärderingen var ett led i en process, där samtliga medlemsländer kommer att utvärderas och betygsättas.

Sveriges betyg i denna utvärdering var inte tillfredsställande. Sverige kommer därför sannolikt att tvingas till olika åtgärder för att komma tillrätta med problem i våra regelverk och i vår tillsyn.

FI förstärkte emellertid organisationen på området penningtvätt och terroristfinansiering redan under 2005. Dessutom kommer all tillsyn att inkludera penningtvätts- och terroristfinansieringsfrågor i den löpande undersökningsverksamheten.

FI har genomfört ett antal undersökningar hos banker, sparbanker, utländska bankfilialer med verksamhet i Sverige, kreditmarknadsbolag, inlåningsföretag, värdepappersbolag, fondbolag, försäkringsmäklarbolag, samt andra finansiella företag som är skyldiga att anmäla verksamheten hos FI (t.ex. valutaväxlingsföretag) inom området penningtvätt och terroristfinansiering.

Undersökningarna visar att de stora bankerna uppfyller de ställda kraven i regelverken i stort. För övriga företag är helhetsintrycket i många fall tillfredsställande, men ibland konstaterar FI klara brister. Detta gäller främst inom områden som kundidentifiering, transaktionsgranskning, arkivering, uppföljning och riskidentifiering.

Finansinspektionen har under året också informerat olika branschorganisationer och företag om de nya föreskrifter och allmänna råd om penningtvätt och terroristfinansiering som trädde ikraft den 1 juli 2005. Dessutom har FI medverkat i utbildningsinsatser för valutaväxlingsföretag.

<sup>26</sup> FATF: det ledande internationella organet inom områdena för penningtvätt och terroristfinansiering. 1989 bildade länderna i den s.k. G-7 gruppen en arbetsgrupp mot penningtvätt som fick namnet FATF. FATF har utfärdat 40 rekommendationer som syftar till att förbättra de nationella rättssystemen för bekämpning av penningtvätt, att förstärka det finansiella systemets roll och att förstärka det internationella samarbetet. FATF har också antagit nio rekommendationer för bekämpning av terroristfinansiering. Sverige har deltagit i FATF:s arbete sedan starten 1989.



# Internationellt arbete

Antalet arbetsgrupper uppgick till cirka 50 under 2005. Nedlagd tid ökade något och uppgick under året till totalt 20 040 timmar, cirka 7 procent av total tid (6 procent 2004). FI:s fokusering på EU resulterade i en fortsatt ökad andel EU-relaterat arbete. Under 2005 utgjorde EU-relaterat arbete cirka 80 procent av FI:s internationella engagemang. Det internationella arbetet har i övrigt omfattat nordisk och global samverkan.

## EU-ARBETSGRUPPER

### BANK

- Committee on European Banking Supervisors (CEBS): Rådgivande till kommissionen i bankfrågor.
- Expert Group on Accounting and Auditing (EGAA): Stödjer CEBS i redovisnings- och revisionsfrågor ur ett tillsynsperspektiv.
- Groupe de Contact (GdC): Arbetar med gemensamma tillsynsmetoder inom EU.
- Expert Group on Capital Requirement (EGCRD): Granskar kommissionens förslag till förändrade kapitaltäckningsregler.
- Working group on the European Common Reporting (COREP): Gruppen ska ta fram en gemensam kapitaltäckningsrapport inom EU.
- Supervisory Disclosure Task Force (SDTF): Tar fram beskrivning för vilka upplysningar tillsynsmyndigheterna ska lämna avseende införandet av de nya kapitaltäckningsreglerna.
- Task Force on Crisis management: Förbereder finansiell krishantering inom EU bland tillsynsmyndigheter och centralbanker.

### FÖRSÄKRING

- Committee of European Insurance and Occupational Pension Supervisors (CEIOPS): Rådgivare till Kommissionen i försäkringsfrågor.
- Solvency II (Pillar I life/non life + Pillar II): Förslag till CEIOPS om nytt solvens-

## FI ska

- redovisa den samlade insatsen av total arbetstid, andel av total arbetstid och ekonomiska resurser för internationellt arbete inom inspektionen. För respektive verksamhetsgren lämnas särskild redovisning av den tid och de kostnader som lagts ner på internationell verksamhet. Antalet internationella arbetsgrupper som inspektionen deltagit i redovisas också.

TABELL 14

Fördelning av FI:s internationella arbete mellan EU och övriga länder (timmar)

	2003		2004		2005	
	EU	Övriga	EU	Övriga	EU	Övriga
Timmar	7 503	10 474	12 782	4 864	15 996	4 044
Andel %	41,7	58,3	72,4	27,6	79,8	20,2

- system för försäkringsbolag + tillsynsfrågor och kapitalfrågor
- OPC, Pillar III Working Group on Accounting: Förslag till kommissionen om redovisningsaspekter med anledning av Solvency II
- Financial Stability Committee: Producerar stabilitetsrapport
- Insurance Groups Supervision Working Group: Rapport till kommissionen om implementering av försäkringsgruppsdirektivet 98/78/EG

### VÄRDEPAPPER

- Committee of European Securities Commissions (CESR): CESR är rådgivare till kommissionen i värdepappersfrågor.
- CESR-Fin: Gemensam standard vid implementering av IFRS
- CESR-Pol: Samarbete vid utredning av marknadsmissbruk
- CESR Review Panel: Bedömning av implementering av CESR-standarder
- CESR-Prospekt: Utveckling av ett harmoniserat prospektregelverk
- CESR-Intermediaries, Markets: Teknisk regelrådgivning till kommissionen rörande Mifid

## Internationellt arbete, forts.

24

TABELL 15

**Kostnad, internationellt arbete, fördelat per verksamhetsgren, tkr**

	2003	Andel%	2004	Andel%	2005	Andel%
Tillsyn <sup>32</sup>	10 611	55	14 554	65	12 106	57
Regelgivning	7 163	37	7 730	35	8 979	43
Tillstånd och anmälningar	1 632	8	82	0	–	–
Statistik <sup>33</sup>	–	–	–	–	–	–
Summa	19 406	100	22 366	100	21 085	100

Regelgivningens andel av nedlagd tid på internationellt arbete ökade under 2005 till ca 41 procent (34 procent 2004), medan tillsynens andel sjönk till ca 57 procent (66 procent 2004).

TABELL 16

**Arbets tid, internationellt arbete, fördelat per verksamhetsgren<sup>34</sup>**

	2003	Andel%	2004	Andel%	2005	Andel%
Tillsyn <sup>35</sup>	9 830	54	11 654	66	11 375	56,8
Regelgivning	6 635	37	5 992	34	8 277	41,3
Tillstånd och anmälningar	1 512	9	–	–	–	–
Statistik <sup>36</sup>	–	–	–	–	–	–
Övrigt <sup>37</sup>	–	–	–	–	388	1,9
Summa	17 977	100	17 646	100	20 040	100

- CESR Transparency: Regelrådgivning till kommissionen rörande öppenhetsdirektiv
- CESR-Investment Management: Riktlinjer för harmoniserade regler om tillsyn av investeringsfonder och fondbolag
- CESR Clearing & Settlement: Standarder för clearing och settlement
- CESR Mediation Task Force: Skapa mekanism för intern tvistlösning inom CESR
- CESR IT Task Force: Samordning av system för lagring av reglerad information och TRS

- Joint Task Force on derivatives: Underlätta derivathandeln mellan EU–USA

**GLOBALA ARBETSGRUPPER****BANK**

- Baselkommittén för banktillsyn (BCBS): Baselkommittén har under 2004 slutfört översynen och uppdateringen av kapitaltäckningsreglerna (Basel II): (Capital Task Force (CTF), Capital Group (CG), Accounting Task Force (ATF), Accord Implementation Group (AIG), Working Group on Corporate Governance)

**FÖRSÄKRING**

- International Association of Insurance Supervisors (IAIS): Godkänner nya standarder och principer

**VÄRDEPAPPER**

- International Organisation of Securities Commissions (IOSCO): Internationella värdepappersfrågor

**NORDISKA ARBETSGRUPPER****BANK**

- Nordisk kapitaltäckningsgrupp: Verkar för en harmoniserad implementering av nya kapitaltäckningsregler. (Nordic Supervisors Pillar II Working Group)

**FÖRSÄKRING**

- Nordiskt försäkringstillsynsmöte: Information och frågor av nordiskt intresse

**VÄRDEPAPPER**

- Nordiska värdepappersmötet: Information och frågor av nordiskt intresse

32 Beloppen för 2003 och 2004 är omräknade. I beloppen ingår den tidigare verksamhetsgrenen Analys. Analys upphörde att vara enskild verksamhetsgren från och med 2005.

33 Statistik tillkom som verksamhetsgren 2004.

34 Tiden för internationellt arbete ingår i totaltiden inom respektive verksamhetsgren.

35 Tabellvärdena för 2003 och 2004 är omräknade. I beloppen ingår den tidigare verksamhetsgrenen Analys. Analys upphörde att vara enskild verksamhetsgren från och med 2005.

36 Statistik tillkom som verksamhetsgren 2004.

37 Internationellt arbete inom stödjande verksamhet



**Bombmattan från EU.** Under året utgjorde 80 procent av FI:s internationella arbete EU-relaterade frågor. "Bombmattan" av nya regler har nu på allvar landat i svensk lagstiftning.

# Regelgivning

26

## Mål

Bidra till stabilitet och genomlysning av de enskilda finansiella företagen, ett gott konsumentskydd samt förenklade regler.

## FI ska

- Presentera en analys av hur regelgivningen bidragit till stabiliteten i och genomlysningen av de finansiella företagen samt ett gott konsumentskydd. FI ska redovisa eventuella effekter av regelgivningen för effektiviteten i det finansiella systemet. FI ska vidare lämna en redogörelse för hur arbetet med att införa nya regler bedrivits, hur reglerna förenklats samt uppgifter om nya, ändrade föreskrifter och allmänna råd.

**TABELL 17**  
**Verksamhetsgren Regelgivning:**  
**timmar samt del av totaltid**

	2003	2004	2005
Antal timmar <sup>27</sup>	25 236	35 116	36 204
Del av totaltid % <sup>28</sup>	9,3	12,2	12,8

## EFFEKTER AV REGELGIVNINGEN

En avgörande faktor för finanssektorns utveckling är den både omfattande och djupgående förändring av regelverken som pågår på nästan alla finansiella delmarknader. Det handlar såväl om förändringar i olika regelverk som om en internationell, och framför allt europeisk, harmonisering.

En allmän tendens har varit att FI:s ansvarsroll successivt ökat i regelprocessen. FI bedömer att målet om fortsatt finansiell integration inom EU bidrar till att göra finanssektorn effektivare. Inte minst de företagsgrupper och koncerner som driver verksamheter i flera länder drar stor nytta av harmoniseringen och strävan mot likvärdiga spelregler.

I flera nya författningar som har getts ut under 2005 finns en tydlig strävan att främja konsumentskyddet. Det handlar om försäkringsförmedling, konsumentkrediter, investe-

ringsrekommendationer riktade till allmänheten samt hantering av intressekonflikter.

De allmänna råden om rapportering av händelser av väsentlig betydelse bidrar till att stärka stabiliteten i det finansiella systemet. Stabiliteten stärks också av föreskrifter och allmänna råd om åtgärder mot penningtvätt och finansiering av särskilt allvarlig brottslighet i vissa fall.

Föreskrifterna om aktiebolags förvärv och överlåtelse av egna aktier liksom föreskrifterna på kapitaltäckningsområdet om metod för att mäta och hantera operativ risk samt om intern riskklassificering förväntas öka effektiviteten i det finansiella systemet.

## FÖRENKLING AV REGLER

Totalt har 32 författningar i form av nya föreskrifter och/eller allmänna råd tillkommit under 2005 och 37 har upphävts. Av de nytillkomna författningarna är 22 grundförfattningar och 10 ändringsförfattningar. Huvuddelen av de nya grundförfattningarna (17) har ersatt äldre författningar. Flera nya författningar har fått en mer generell utformning med färre detaljbestämmelser än tidigare.

## ÖVERSYN AV FI:s REGLER

Ny lagstiftning har lett till att FI under året har utfärdat en rad författningar.

Flera av reglerna kan, åtminstone inledningsvis, uppfattas som betungande för dem som ska tillämpa dem. Trots att Finansinspektionen sedan flera år arbetar efter målsättningen att begränsa och förenkla regelgivningen samt minska den administrativa bördan för de finansiella företagen, har införandet av nya internationella regler i svensk lagstiftning inneburit en ökning av regelmängden.

Bland de regler som grundar sig på internationella regler, framförallt EU-regler, kan nämnas nya kapitaltäckningsregler, nya redovisningsregler, nya prospektregler, genom-

<sup>27</sup> Avser tid som är direkt redovisad på verksamhetsgrenen.

Till detta kommer övrig tid (overhead) som fördelas proportionellt mellan verksamhetsgrenarna.

<sup>28</sup> Total tid på myndigheten uppgick år 2005 till 283 744 timmar.



### Ny redovisningsstandard.

Betydande resurser har under året gått till att anpassa FI:s föreskrifter till de nya, internationella redovisningsreglerna. Greta Wennerberg, Richard Carlsson och Jenny Tiger är redovisningsexperter på FI.

27

förandet av försäkringsförmedlingsdirektivet samt tjänstepensionsdirektivet. I vissa fall träffar dessa EU-regler företag som inte tidigare har omfattats av någon gemenskapsrättslig lagstiftning, till exempel pensionsstiftelser. Författningar som grundar sig på EG-direktiv eller EU-förordningar är:

- Föreskrifter och allmänna råd om årsredovisning i kreditinstitut, värdepappersbolag respektive försäkringsbolag (samt utvecklad webbrapportering av dessa)
- Ett större antal föreskrifter och allmänna råd som grundar sig på tjänstepensionsdirektivet, bland annat föreskrifter om placeringsriktlinjer och konsekvenserna av dem
- Föreskrifter och allmänna råd om intern riskklassificering och metod för att mäta och hantera operativ risk
- Föreskrifter och allmänna råd om försäkringsförmedling
- Föreskrifter om aktiebolags förvärv och överlåtelse av aktier
- Föreskrifter och allmänna råd om investeringsrekommendationer riktade till allmänheten samt hantering av intressekonflikter
- Ändringar i föreskrifter om inregistrering av fondpapper m.m. och om marknadsövervakning vid börser, auktoriserade marknadsplatser och värdepappersinstitut

**TABELL 18**

#### Fi:s regelgivning, antal författningar

	2003	2004	2005
Nya föreskrifter och/eller allmänna råd	13	24	32
<i>(varav ändringsförfattningar)</i>	0	5	10
Upphävda föreskrifter och/eller allmänna råd	15	25	37
Summa förändring	-2	-1	-5

## Tillstånd och anmälningar

### Mål

Handläggningen av tillstånds- och anmälningsärenden ska hålla hög kvalitet, vara snabb och kostnadseffektiv.

### FI ska

- Redovisa hur och i vilken utsträckning hög kvalitet, snabbhet och kostnadseffektivitet förbättrats. Redovisningen ska ange hur myndighetens hemsida utvecklats för att nå målen. Vidare redovisas uppgifter om genomsnittliga handläggningstider för olika tillstånds- och anmälningsärenden samt totalt nedlagda arbetstimmar för sådana ärenden. Jämförelse ska göras med motsvarande uppgifter för 2002, 2003 och 2004.

TABELL 19

#### Verksamhetsgren Tillstånd och anmälningar: timmar samt del av totaltid

	2002	2003	2004	2005
Tillstånds- och anmälningsärenden	21 491	20 743	19 913	29 045
Övrigt	8 710	12 703	1 413	5 549
Summa <sup>29</sup>	30 201	33 446	21 326	34 594
Del av totaltid % <sup>30</sup>	12,2	12,3	7,4	12,2

TABELL 20

#### Total genomsnittlig handläggningstid, dagar

	2002	2003	2004	2005
	53	37	25	21

TABELL 21

#### Genomsnittlig handläggningstid, vissa ärendetyper, dagar

	2002	2003	2004	2005	Ant. avgjorda ärenden 2005
Aktier/andelar	54	48	45	30	17
Ägarprövning	42	73	47	44	64
Aukt/oktroj/konc	191	225	160	176	84
Avregistrering	33	22	27	26	250
Bolagsordning/stadgar	62	54	42	37	203
Dispenser	95	54	46	36	40
Fondbestämmelser – nya	158	195	129	90	48
Fondbestämmelser – ändrade	80	76	40	51	272
Kapitaltäckning	8	11	37	58	18
Utvidgad verksamhet	–	–	111	109	13
Mäklarregistrering	40	35	23	18	301
Prospekt/warranter	7	6	4	5	2 521
Mäklarreg – fondandel	48	35	21	22	108
Gränsöverskridningar i utlandet	47	40	25	36	123
Gränsöverskridningar i Sverige	30	23	22	17	818
Ledningsprövning	183	45	38	24	266

<sup>29</sup> Avser tid som är direkt redovisad på verksamhetsgrenen. Till detta kommer övrig tid (overhead) som fördelas proportionellt mellan verksamhetsgrenarna.

<sup>30</sup> Total tid på myndigheten uppgick år 2005 till 283 744 timmar.

### GENOMSnittlig handläggningstid HAR MINSKAT TILL 21 DAGAR

Under året inkom 5 616 tillståndsärenden (4 951 ärenden, 2004) till FI vilket är en ökning med 13 procent. Trots ökningen förkortades den genomsnittliga handläggningstiden från 25 dagar 2004 till 21 dagar 2005.

Ökningen av antal ärenden förklaras i sin helhet av en markant ökning av antalet prospekt/warranter från 1 880 ärenden, 2004 till 2 521 ärenden, 2005. Mängden prospekt/warranter i kombination med deras korta handläggningstid gör att de har en genomsnittlig handläggningstid som är betydligt kortare än den genomsnittliga handläggningstiden. Om prospekt/warranterna undantas beräkningen av genomsnittlig handläggningstid blir resultatet 34 dagar för 2005 att jämföra med 37 dagar för 2004, en minskning med 3 dagar.

För några ärendegrupper, exempelvis auktorisationer och ändring av fondbestämmelser, har handläggningstiderna ökat. Fondlagstiftningen som trädde ikraft 2004 innebär att samtliga fondbolag och fonder måste vara om auktoriserade före den 13 februari 2007. Ansökningarna måste därför ha kommit in till FI före den 1 juli 2006. Detta har inneburit ett större antal auktorisationsärenden med ökad arbetsbelastning som följd, vilket är en del av förklaringarna till de något längre handläggningstiderna. Dessutom har FI i om auktorisationsärendena lagt in tillsynsmoment som en del av auktorisationsprocessen. Dessa har i enskilda ärenden inneburit en längre handläggningstid.





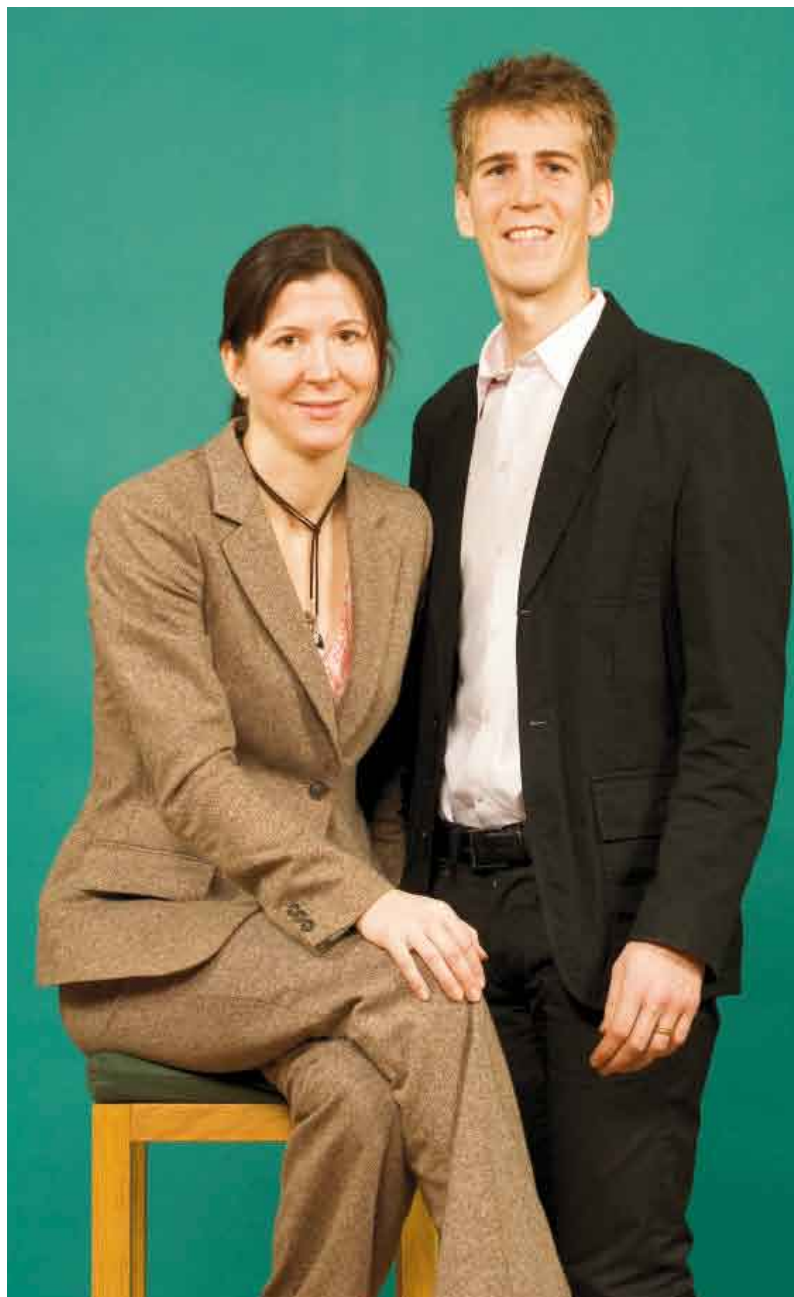
### En ny typ av tillståndsgivning med förändrad karaktär

Den tidsmässiga volymen inom verksamhetsgrenen Tillstånd och anmälningar har ökat. Det beror till viss del på att tillståndsgivningen har förändrat karaktär, bland annat genom de förberedelser som har pågått med anledning av prövning av interna modeller för beräkning av kapitalkrav avseende kreditrisker och operativa risker. Tillståndsprövningen innehåller i dessa fall väsentliga inslag av analyser samt undersökningar på plats hos de företag som har ansökt om tillstånd. Handläggningen av dessa tillståndsärenden sträcker sig i vissa fall över långa tidsperioder.

FI gör bedömningen att den ökade volymen av tillståndsärenden, med de nya förutsättningarna, har kunnat hanteras med bibehållen kvalitet. Vidare har myndighetens samlade driftskostnad per årsarbetskraft hållits på stabil eller något sjunkande nivå, så också de nyckeltal som styr avgiftsuttaget för ärendehandläggningen på FI.

### SERVICEÅTAGANDET

FI har sedan 2004 ett serviceåtagande för tillstånds- och anmälningsärenden som innebär att FI åtar sig att handlägga ärendet inom angivna tider. Detta förutsätter att ansökan är korrekt och fullständig samt att ansökningsavgiften är inbetald. Handläggare utses inom en vecka från det att FI har tagit emot ansökan.



**Ökad effektivisering.** Försäkringsförmedlare kan ansöka om tillstånd direkt via myndighetens hemsida [www.fi.se](http://www.fi.se) Hanna Nyqvist, finansinspektör, och Tobias Brick, systemarkitekt, utvecklade den nya tjänsten.

TABELL 22

#### Uppfyllelsegrad av FI:s serviceåtagande

Åtagande	2002 <sup>31</sup>	2003	Uppfyllelsegrad (%)	
			2004	2005
Ärendehandläggning inom utsatt tid	–	–	95	91
Handläggare inom en vecka	–	–	93	92

31 Åtagandet infördes 2004.

# Statistik

30

## Mål

Ansvar för finansmarknadsstatistiken ska bedrivas ändamålsenligt och effektivt.

## FI ska

- Redovisa hur uppgiften att ansvara för och utveckla den officiella statistiken inom finansmarknadsområdet har fullföljts.

TABELL 23

### Verksamhetsgren Statistik: timmar samt del av totaltid

Regelgivning	2003 <sup>38</sup>	2004	2005
Antal timmar <sup>39</sup>	1 825	2 000	2 431
Del av totaltid % <sup>40</sup>	0,7	0,7	0,9

FI ansvarar för den officiella finansmarknadsstatistiken. SCB sköter enligt avtal produktionen av statistiken på samtliga områden utom försäkring. Samarbetet på statistikområdet omfattar även Riksbanken.

Ett projekt med representanter från FI och SCB har under 2005 bedrivits med sikte inställt på att överföra även produktionen av försäkringsstatistiken till SCB.

Ytterligare ett projekt har under året bedrivits tillsammans med SCB. Det övergripande målet är att förbättra effektiviteten i statistikhanteringen för att därmed kunna reducera kostnaden. Projektet ska se över rutiner, identifiera brister och presentera förslag till förbättringar. Samverkan mellan myndigheterna fortsätter under 2006.

Kostnaderna för den officiella finansmarknadsstatistiken uppgick under året till 11,8 miljoner kronor varav 9,8 miljoner kronor avser ersättning till SCB enligt avtal.

<sup>38</sup> Statistik tillkom som enskild verksamhetsgren 2004.

<sup>39</sup> Avser tid som är direkt redovisad på verksamhetsgrenen. Till detta kommer övrig tid (overhead) som fördelas proportionellt mellan verksamhetsgrenarna.

<sup>40</sup> Total tid på myndigheten uppgick år 2005 till 283 744 timmar.



# Avgifter

Flertalet grupper har debiterats lägre avgifter år 2005 än 2004. Undantagen är gruppen Banker & Sparbanker, Rikstäckande Livförsäkringsbolag, Understödsföreningar och Försäkringsmäklare. För de tre först nämnda grupper är det ökade avgiftsuttaget är utslag av att FI:s kostnader för grupperna ökat. För försäkringsmäklargruppen förklaras ökningen av förändringar i Förordning (2002:1042) om årliga avgifter för finansiering av Finansinspektionens verksamhet när det gäller när i tiden debitering av avgifter ska ske. Denna förändring har fått till följd att gruppen under räkenskapsåret betalt för tillsynen för 18 månader (1 januari 2004 t.o.m. 30 juni 2005). Utan denna förändring är avgiftsuttaget av gruppen i samma storleksordning som föregående år.

## FI ska

- Redovisa avgiftsuttaget enligt förordningen (2002:1042) om årliga avgifter för finansiering av Finansinspektionens verksamhet fördelat på de olika företagsgrupperna, övriga företag och myndigheter avseende senaste treårsperioden.
- Redovisa avgiftsuttaget enligt förordningen (2001:911) om avgifter för prövning av ärenden hos Finansinspektionen. Redovisningen ska innehålla en analys av kostnadstäckningsgraden.
- Redovisa utgiftsprognoser i Hermes och till Finansdepartementet för åren 2005 till och med 2008 för ramanslaget och övriga avgiftsintäkter som disponeras. Prognosen ska kommenteras i förhållande till tidigare prognostillfälle, i förhållande till budgeten samt till utfallet för 2004. De antaganden som ligger till grund för prognosen ska redovisas. Utgiftsprognoser lämnas: den 20 januari, 8 mars, 3 maj, 4 augusti samt den 31 oktober 2005.

31

Fördelningen av tillsynsavgifter framgår av följande tabell:

**TABELL 24**  
**Årliga avgifter fördelade på företagsgrupper, övriga företag och myndigheter, tkr**

Företag	2003	2004	2005
Bankaktiebolag + Sparbanker	70 457	70 143	75 407
Utländska bankers filialer	200	177	206
Kreditmarknadsbolag	6 149	6 354	3 030
Mellanhandsinstitut	69	20	20
Finansiella institut	–	216	626
7:e AP-fonden	10	10	10
Börs & Clearing	4 572	4 606	1 921
Värdepappersbolag	12 601	22 631	14 580
Utländska värdepappersbolag	20	20	0
Fondbolag	9 868	16 585	9 372
Utländska fondbolag	1 122	930	1 245
Rikstäckande skadebolag	11 919	16 118	13 135
Lokala försäkringsbolag	2725	3598	348
Rikstäckande livbolag	23 080	35 881	40 765
Understödsföreningar	2 734	2 430	5 725
Försäkringsmäklare	6 064	6 590	10 488
Utländska försäkringsbolag	20	20	20
PPM	10	10	10
Summa	151 620	186 339	176 908

Tabellkommentarer: Avgiftsuttaget ska på lång sikt motsvara kostnader finansierade med anslag. Ett enskilt år kan dock avgiftsuttaget variera jämfört med anslag/kostnader redovisade mot anslag. Detta beror på att avgiftsuttaget är preliminärt och görs på basis av underlag och prognos för drygt halva året. Det beror också på att skillnaden mellan preliminär och slutlig kostnad beaktas nästföljande år och då leder till ett större eller mindre avgiftsuttag än vad det årets anslag berättigar till samt av regeltekniska skäl.

## Avgifter, forts.

32

**TABELL 25**  
**Intäkter per ärendetyp (tkr)**

Ärendetyp	2004	2005
Oljecertifikat	39	49
Aktier och andelar	399	218
Ägarprövning	564	468
Auktorisation/Koncession/Oktroj	8 822	6 781
Beståndsoverlåtelse	319	162
Ändring i bolagsordning	1 340	1 567
Dispenser	173	162
Godkännande av nya fondbestämmelser	837	1 523
Godkännande av ändring i fondbestämmelser	926	1 199
Kapitaltäckning	89	262
Koncernbidrag	388	0
Utvidgat tillstånd att bedriva verksamhet	503	1 030
Försäkringsmäklare	1 862	1 993
Prospekt	3 859	5 979
Sammanläggning och delning av fonder	148	28
Försäkringsmäklare – fondandelar	331	161
Gränsöverskridande verksamhet i utlandet	869	878
Andra tillståndsärenden	330	387
Gränsöverskridande verksamhet i Sverige	607	1 186
Ledningsprövning	797	1 411
Inlånings-, & annan finansiell verksamhet, valutav	0	669
Andra anmälningsärenden	626	103
Prövning av modeller för kreditrisker*	0	14 020
Prövning av modeller för operativa risker*	0	2 246
Undantag från korttidshandelsförbudet	81	29
Övriga intäkter inom avgiftsfinansierad verksamhet		107
Summa	23 909	42 616

\* En stor del, ca 12 000 tkr är förutbetalda intäkter, där arbetet ännu inte utförts.

Av tabellen framgår att den största anledningen till ökade avgiftsintäkter är den prövning av modeller för kredit- och operativ risk som FI från 1 juli 2005 har rätt att göra och att ta betalt för. Större delen av arbetet med dessa ansökningar kommer att ske först under 2006. I övrigt kan noteras en viss ökning av intäkter från ärendetypen prospekt mellan åren.

**TABELL 26**  
**Kostnadstäckningsgrad verksamhetsgrenen**  
**Tillstånd och avgifter 2005, tkr**

	2003	2004	2005
Intäkter	*	23 909	42 616
Intäkter, periodiserade	*	–	–12 000
Summa intäkter	*	23 309	30 616
Kostnader	*	24 293	32 880
Över-/ underskott	*	–384	–2 264
Kostnadstäckningsgrad %	*	98	93

Tabellkommentarer: Bilden visar utfallet sedan 2004, det år när Finansinspektionen erhöll dispositionsrätten för avgiftsintäkter. Avgifter för tillstånd och anmälningar togs ut redan tidigare men enligt andra principer – där ovan nämnda är en – varför jämförelser inte kan göras utan att ta hänsyn till dessa omständigheter. Finansinspektionen väljer därför att inte redovisa siffror för 2003.

Den stora skillnaden mellan intäkter och kostnader 2005 beror framförallt på att myndigheten under året mottog stora avgifter för prövning av modeller för kredit- och operativa risker, se tabell intäkter per ärendetyp. Upparbetade kostnader för dessa ärenden är långt mindre men ytterligare kostnader kommer att upparbetas under år 2006 och en kort bit in på år 2007. Finansinspektionens bedömning är att den underliggande kostnadstäckningen är god.

# Ekonomisk säkerhet

Verksamhet under politikområde Skydd och beredskap mot olyckor och svåra påfrestningar.

## BEREDSKAPSFRÅGAN

FI har inom området ekonomisk säkerhet bl.a. gjort följande insatser:

- ansvarat för en scenarioövning för samtliga myndigheter inom samverkansområde Ekonomisk säkerhet
- bidragit till det planeringsunderlag och den planeringsinriktning som årligen utarbetas av Krisberedskapsmyndigheten för hela det civila försvaret
- i scenarioform övat företag under tillsyn

Övningsverksamheten och samverkansprojektet har finansierats av Krisberedskapsmyndigheten.

FI:s egen beredskap har stärkts under 2005 genom en krisledningsövning. Flera övningar har genomförts för att testa funktionaliteten på myndighetens alternativa drift- och ledningsplats.

FI använde under 2005 drygt 2,1 miljoner kronor av de totalt utnyttjade 3,9 miljoner kronor från Krisberedskapsmyndigheten, för att genomföra scenario- och krisledningsövningar med finansiella företag, FI samt övriga myndigheter inom samverkansområde Ekonomisk säkerhet (SOES-myndigheterna). Övningarna genomfördes för att:

- utröna den finansiella sektorns motståndskraft mot infrastrukturella störningar av samhällshotande art
- finna möjliga gemensamma lösningar på samhällslevelig nivå för att hindra effekter på hela det finansiella systemet vid olika typer av större påfrestningar
- skapa förutsättningar för konkret samverkan inför och i samband med kriser och öka kunskapen om SOES-myndigheternas roller
- ge underlag för FI:s fortsatta arbete med övervakningen av den finansiella sektorns anpassning att möta kriser och hot av samhällslevelig art

## Mål

Minimera störningar och tillgodose samhällets grundläggande behov av ekonomisk säkerhet vid svåra påfrestningar på samhället i fred.

## FI ska

- Redovisa en analys av genomförda prestationers effekt på beredskapen och hur insatserna bidragit till att uppfylla målen. Väsentliga avvikelser från inriktning och planerad verksamhet ska redovisas. Finansinspektionen ska också redovisa de förhållanden eller gränssättande faktorer inom myndighetens ansvarsområde som allvarligt utgör en begränsning av samhällets förmåga vid svåra påfrestningar i fred. Insatser som genomförs inom ramen för myndighetens andra politikområden och som utgör ett väsentligt bidrag till detta politikområdes måluppfyllnad ska redovisas.

Övningarna visar i likhet med tidigare års övningar att de finansiella företagen har motståndskraft mot de risker som är förknippade med deras verksamhet. I likhet med tidigare års övningar framgår att den finansiella sektorn är starkt beroende av att andra samhällsfunktioner, såsom el och telekommunikationer, fungerar.

Övningen med SOES-myndigheterna visar att det finns:

- centrala verksamhetsområden som är kritisk verksamhet
- behov att öka kunskap och interaktionen mellan myndigheter och med näringslivet
- behov av en gemensam lägesbild
- behov av gemensamma miniminivåer avseende krishantering.

FI har tillsammans med Riksbanken och flera företrädare för finansiella företag påbörjat ett projekt med avsikt att skapa bättre krisberedskap och stärka robustheten i den finansiella sektorn i Sverige genom privat-offentlig samverkan.

FI:s personal har under 2005 arbetat 635 timmar med insatser inom ekonomisk säkerhet. Den totala kostnaden var drygt 3,9 miljoner kronor vilket finansierades av Krisberedskapsmyndigheten.

# Organisationsstyrning

34

## Mål

- Effektivitet, kvalitetssäkring och metodutveckling ska prioriteras.
- Tillgänglighet och service både för företag och medborgare ska förbättras med hjälp av informationstekniken.
- FI ska verka för en långsiktig och god personalförsörjning med för verksamheten ändamålsenlig kompetens.

## FI ska

- Redovisa genomförda insatser och effekterna av förbättrad effektivitet, utveckla metoder och säkra kvaliteten inom de olika verksamhetsgrenarna. Redogöra för hur kategoriseringen i tillsynsklasser utvecklats.
- Redovisa hur analysverksamheten utvecklats inom de olika verksamhetsgrenarna.
- Redogöra för genomförda insatser för att med stöd av informationstekniken förbättra tillgänglighet och service, bl.a. hur registrering, tillstånd och tillsyn effektiviserats och utvecklats med IT-stöd.
- Redovisa mål och måloppfyllelse för kompetensförsörjningen i förhållande till verksamhetens mål och resultat. Av redovisningen ska framgå
  - i vilken omfattning målen för kompetensförsörjningen uppnåtts
  - vilka åtgärder som har vidtagits och
  - vilka mål som gäller för myndighetens kompetensförsörjning under 2006, 2007 respektive 2008.

Inom ramen för detta ska myndighetens insatser för att främja etnisk och kulturell mångfald och ökad hälsa samt för att åstadkomma en ändamålsenlig åldersstruktur, könsfördelning och rörlighet bland personalen framgå. Redovisningen ska göras för grupper av anställda inom de tre kompetenskategorierna lednings-, kärn- och stödkompetens om så är lämpligt.

## METODUTVECKLING

FI har under 2005 bedrivit ett omfattande metodutvecklingsarbete på flera områden. Utvecklingen omfattar såväl analys- som tillsynsmetoder inom respektive verksamhetsområde.

En väsentlig del av den löpande metodutvecklingen inom tillsynen har avsett metoder för de granskningar som ska ingå i tillståndsgivningen till de företag som önskar använda egna, interna modeller för riskmätning avseende kreditrisker och operativa risker.

Trafikljusmodellen, som är en metod att stresstesta livbolagens förmåga att motstå finansiella påfrestningar vid förändringar i räntor, aktiekurser m.m., har beskrivits i de inledande delarna av tillsynsavsnittet.

FI har också utvecklat försäkringstillsynen för att på ett strukturerat sätt möta de krav som ställs i det regelverk på tjänstepensionsområdet som gäller från och med 2006.

## Tydlig resultatstyrning

Under 2005 vidareutvecklades myndighetens verksamhetsplanering och uppföljning mot en tydligare resultatstyrning. FI utarbetade tydligare målformuleringar och identifierade kritiska framgångsfaktorer som kopplades till centrala styrmått och resultatindikatorer.

För att rationalisera och effektivisera den administrativa processen i verksamhetsstyrningen har FI infört ett nytt, interaktivt, web-baserat planerings- och uppföljningsverktyg.

## ANALYSUTVECKLING INOM FI:S VERKSAMHETSGRENAR

Viktiga delar av arbetet med analyser och prioriteringar av insatser drivs i samverkan med andra myndigheter, däribland Konsumentverket när det gäller skyddsaspekter och villkor för konsumenter och Riksbanken om risker för instabilitet och systemstörningar. FI har slutit särskilda avtal med dessa myndigheter. Därutöver spelar FI:s internationella nätverk och kontakter med motsvarande tillsynsmyndigheter inom EU och globalt en växande roll.

Detta gör analysarbetet är till en nära, integrerad del av FI:s verksamhetsprocesser med tillstånd, tillsyn och regelgivning som är svår att bryta ut och särredovisa. Talar man däremot om vissa avgränsade satsningar och utvecklingsprojekt kan följande kompletterande redovisning lämnas till föregående avsnitt om FI:s metodutveckling under året.

### Tillsynen

En stor del av analysutvecklingen koncentrerades till livförsäkringsområdet och framtagningen av den trafikljusmodellen. Även mer generellt har FI utvecklat de stabilitetsinriktade analyserna av risker och kapital i företagen.

### Regelgivningen

Arbetet med ny och anpassad regelgivning kräver ett omfattande analysarbete för att definiera de mål som ska nås och för att diskutera och avväga olika målkonflikter. Till väsentliga delar drivs detta arbete på internationell nivå, för att klara målen om integration och harmonisering inom EU. Under 2005 kompletterade FI den löpande behovs- och regelanalysen genom att inom olika områden publicera vägledningar till branschen.

### INSATSER FÖR ATT MED STÖD AV INFORMATIONSTEKNIKEN FÖRBÄTTRA TILLGÄNGLIGHET OCH SERVICE

FI satsar på automatiseringar och interaktiva lösningar för att förbättra tillgänglighet och service. Satsningarna medför både ökad tillgänglighet och en effektivare hantering av bland annat FI:s tillståndsgivning.

#### Ny webbplats

Exempel på en större IT-satsning är FI:s nya hemsida som lanserades i december 2004 och som därmed har varit i bruk under hela 2005. Webbplatsen har ny struktur och ny teknisk plattform, allt för att bana väg för nya tjänster och mer information. Webbplatsen är den naturliga inkörsporten för företag, media och allmänhet som vill veta vad som gäller på finansmarknaden. På webbplatsen återfinns:

- Välutvecklade interaktiva tjänster inom flera områden
- Vägledning till företag
- Aktuell information till företag, konsumenterna av finansiella tjänster, media och övriga



**Nya tjänstepensionregler.** Ett omfattande arbete stod författningsredaktör Maria Feldt och projektledare Göran Nirdén för när det gällde att utforma nya regler för svenska tjänstepensioner.

Teknik och säkerhetslösningar har medfört att företagen numera kan använda webben för att rapportera finansiella data.

På FI:s hemsida finns också samlad information om vad som behövs och vad som gäller vid ansökan om olika tillstånd, och automatiserade tjänster finns för flera tillståndsslag

Besöken på [www.fi.se](http://www.fi.se) ökar<sup>41</sup>.

TABELL 27

#### Totalt antal besök på FI:s hemsida

	2003	2004	2005
	432 770	565 328	578 241

#### Automatiseringar och interaktiva lösningar

##### Rapportering från FI:s förordnade revisorer

FI har under året startat ett arbete med automatisering av de årliga rapporterna från FI:s förordnade revisorer.

##### Självutvärdering

FI arbetar med att ta fram en användarvänlig modell av RAM-verktyget som ska kunna

<sup>41</sup> En ny programvara, vilken ger tillförlitligare statistik, togs i bruk under 2005. Detta påverkar jämförelsen mellan 2005 och tidigare år. Webbstatistik för tidigare år kan ha visat något för höga tal avseende besökare på hemsidan till och med 2004. Ökningen mellan 2004 och 2005 kan därmed ha varit större än vad som redovisas i tabellen.

## Organisationsstyrning, forts.

36

**TABELL 28**  
**Metodutveckling fördelad på utvecklingsområden, timmar**

Utvecklingsområde	Antal timmar
Löpande metodutveckling inom tillsyn	7 652
Effektivare rapportering (försäkring)	1 125
Finansiella konglomerat	1 401
Transaktionsrapporteringsystem TRS	1 336
Basel pelare 1	1 417
Samlad kapitalbedömning	2 681
QIS 5	451
Prospekt på hemsidan	409
EU:s tjänstepensionsdirektiv	6 371
Löpande metodutveckling regelgivning	508
Löpande metodutveckling tillstånd	481
Försäkringsförmedling	3 010
Utveckling av stödjande verksamhet	1 435
Statistikprojekt	158
Övrigt <sup>42</sup>	191
Summa	28 626

**TABELL 29**  
**Nedlagd tid på metodutveckling fördelad per verksamhetsgren, timmar**

	2003	Andel%	2004	Andel%	2005	Andel%
Tillsyn <sup>43</sup>	12 130	62	13 663	81	23 034	80,5
Regelgivning	3 766	19	1 695	10	508	1,8
Tillstånd och anmälningar	3 629	19	1 413	9	3 491	12,2
Statistik <sup>44</sup>	–	–	–	–	158	0,5
Övrigt <sup>45</sup>	–	–	–	–	1 435	5,0
Summa	19 525	100	16 771	100	28 626	100

**TABELL 30**  
**Kostnader för metodutveckling fördelad per verksamhetsgren, tkr**

	2003	Andel%	2004	Andel%	2005	Andel%
Tillsyn <sup>46</sup>	13 095	62	16 598	70	24 514	85,9
Regelgivning	4 065	19	5 461	23	551	1,9
Tillstånd och anmälningar	3 917	19	1 578	7	3 318	11,6
Statistik <sup>47</sup>	–	–	–	–	160	0,6
Summa	21 077	100	23 638	100	28 543	100

Metodutvecklingens andel av den totala arbetstiden<sup>48</sup> uppgick under 2005 till ca 10 procent.

tillhandahållas via [www.fi.se](http://www.fi.se) Företag under tillsyn ska lämna kvalitativ information som FI kan använda som underlag för analys och prioritering av tillsynen.

#### Rapportering från insynspersoner

Systemet för att ge insynspersoner möjlighet att via [www.fi.se](http://www.fi.se) rapportera förändringar i sitt innehav har använts i mindre omfattning än förväntat. Systemet utvecklas kontinuerligt för att även omfatta aktiemarknadsbolagens rapportering och för att attrahera fler användare.

#### Ansökningar om försäkringsförmedling

Fr.o.m. den 1 juli är det möjligt att ansöka om tillstånd elektroniskt. Effektiviteten är ännu svårbedömd på grund av att det hittills endast avgjorts 18 ärenden. Handläggningstiderna på dessa har dock varit korta (cirka 2–3 veckor). För ytterligare förkortning av handläggningstiden behöver automatiseringen utvecklas ytterligare.

## KOMPETENSFÖRSÖRJNING

### Mål för kompetensförsörjningen

FI:s mål för kompetensförsörjningen är att vara en attraktiv arbetsplats och därtill trygga kompetensbehovet genom att rekrytera, behålla och vidareutveckla kvalificerade medarbetare.

42 Ej specificerade projekt.

43 Tabellvärdena för 2003 och 2004 är omräknade. I beloppen ingår den tidigare verksamhetsgrenen Analys. Analys upphörde att vara enskild verksamhetsgren från och med 2005.

44 Statistik tillkom som separat verksamhetsgren 2004.

45 Metodutveckling inom stödverksamheter som inte är direkt hänförliga till specifika verksamhetsgrenar.

46 Tabellvärdena för 2003 och 2004 är omräknade. I beloppen ingår den tidigare verksamhetsgrenen Analys. Analys upphörde att vara enskild verksamhetsgren från och med 2005.

47 Statistik tillkom som separat verksamhetsgren 2004.

48 Totala tiden på myndigheten uppgick till 283 744 timmar.



### Verksamhetsfrågor

Stora förändringar har skett under senare år av FI:s organisation och verksamhet vilket ställer krav på ny kunskap, nya metoder och arbetssätt. En betydande nyrekrytering har också skett. FI:s medarbetarundersökningar visar att förändringsarbetet har varit framgångsrikt. Resultatet av 2005 års undersökning visade framsteg inom samtliga områden. Totalindex uppgick till 638, en ökning med 14 procent jämfört med året innan (totalindex 2004: 545). FI:s totalindex översteg därmed genomsnittligt totalindex för samtliga organisationer, vilket uppgick till 574 under 2005. 77 procent av medarbetarna ansåg att FI har ett gott ledarskap jämfört med 66 procent föregående år, och förtroendet för samtliga chefskategorier stärktes.

Andra områden som uppvisade förbättringar var samarbetet inom organisationen och den interna kommunikationen. Även FI:s image som arbetsgivare hade förbättrats. Medarbetarna trivs i större utsträckning, vi-andan har stärkts och många är idag stolta över att arbeta på FI. Resultatet visar att FI:s målmedvetna satsningar, som inleddes redan 2003, var rätt väg att gå för att utveckla myndigheten till en allt attraktivare arbetsgivare.

### Kompetensfrågor

För budgetåret 2005 avsatte FI drygt 2,6 miljoner kronor för utbildnings- och utvecklingsinsatser för personalen. Ett större projekt kring IT-kompetens genomfördes under 2004 och 2005 och en stor del av FI:s medarbetare har därigenom avlagt ett IT-körkort. Medarbetarna har också utbildats i presentationsteknik, språk, projektledning och finansiell ekonomi m.m.

För att främja utveckling och intern rörlighet erbjuder FI medarbetarna karriärcoaching och livs- och karriärplanering. FI har också arbetat med att lyfta fram specialist- eller expertroller som alternativa karriärvägar.



**Snabbt och enkelt.** FI erbjuder från 2005 en ny, automatiserad tjänst för att insynspersoner snabbt och enkelt ska kunna redovisa sina transaktioner på [www.fi.se](http://www.fi.se). Enhetschef Mats Wilhelmsson och systemutvecklare Anna Granlund utvecklade tjänsten.

Medarbetarna erbjuds också praktik inom det finansiella området som en form av kompetensutveckling för att uppnå en större branschfarenhet.

FI har under 2004 och 2005 arbetat aktivt med att konkretisera övergripande mål för verksamheten och tydliggöra sambandet mellan dessa och mål på avdelnings-, enhets- och individuell nivå. Varje medarbetare ska i dialog med närmaste chef ta fram en utvecklingsplan. Målsamtal genomfördes med drygt 90 procent av medarbetarna och inför 2005 hade cirka 90 procent av medarbetarna en utvecklingsplan.

Målet för 2006 är att samtliga medarbetare ska ha en individuell utvecklingsplan och individuella mål för sitt arbete.

FI arrangerade under 2005 grundläggande utbildning för nya chefer samt vidareutbildning för samtliga enhetschefer. Ett ledarforum för kunskapsöverföring och erfarenhetsutbyte finns för samtliga chefer. FI erbjuder också cheferna stöd genom mentorer och handledning, individuellt och i grupp.

## Organisationsstyrning, forts.

38

FI:s mål för 2006 och framåt är att ge cheferna fortsatt stöd och verktyg som ger säkerhet och trygghet i ledarrollen.

FI startade under 2005 ett forum för tidigare anställda. Syftet är att hålla kontakten med de personer som befinner sig på andra uppdrag utanför FI, för att på så sätt få till stånd ett externt nätverk för erfarenhetsutbyte.

#### Åldersstruktur

FI:s övergripande mål är att det inom varje verksamhetsområde ska finnas medarbetare i olika åldrar.

FI hade under 2005 en medelålder på 44,4 år – män 46 år och kvinnor 43 år, vilket är en minskning med ett år jämfört med 2004. Fördelningen av medarbetare under 35 år och över 55 år är också relativt jämn (51 respektive 48). Drygt 20 procent av FI:s medarbetare kommer att uppnå pensionsåldern inom den närmaste 10-årsperioden. Nuvarande åldersstruktur på FI föranleder inte mer detaljerade åldersmål för olika medarbetarkategorier, eftersom den inte bedöms utgöra ett problem för den framtida personalförsörjningen.

#### Könsfördelning

FI har under en tioårsperiod gått från att vara en mansdominerad organisation till en kvinnodominerad. Framför allt har andelen kvinnliga jurister ökat. FI hade vid årsskiftet 211 anställda varav 115 kvinnor och 96 män.

**TABELL 31**  
**Könsfördelning inom FI:s personalkategorier**

Personalkategori	Kvinnor	Andel%	Män	Andel%	Summa
Ledningsgrupp	5	55,6	4	44,4	9
Övriga chefer	7	35,0	13	65,0	20
Övriga medarbetare	103	56,6	79	43,4	182
Summa	115		96		211

Målet för FI under åren 2006–2008 är att uppnå en jämnare könsfördelning inom följande kategorier:

- Administrativ personal (60 procent kvinnor och 40 procent män)
- Jurister (60 procent kvinnor och 40 procent män).

#### Intern och extern rörlighet

FI har under många år haft som mål att generellt försöka minska den externa rörligheten, som särskilt under högkonjunktur varit hög, eftersom många medarbetare har en attraktiv kompetens på marknaden. En av åtgärderna är att på olika sätt stimulera till intern rörlighet för att tillgodose behovet av utveckling i arbetet och ge befodringsmöjligheter. Den interna rörligheten har ökat och uppgick 2005 till 13 procent.

FI har som mål för 2006 att uppnå minst 10 procent intern rörlighet.

**TABELL 32**  
**Intern rörlighet, procent**

	2003	2004	2005
	2,0	7,0	13,0

Den externa rörligheten uppgick under 2005 till 11 procent, vilket översteg målet på 10 procent. En kontinuerlig ökning har skett jämfört med 2003 och 2004, vilket kan förklaras av konjunkturuppgången under denna period.



En viss tröghet har funnits i FI:s möjligheter att rekrytera framförallt mycket kvalificerade medarbetare och FI hade under året ett vakansläge på i medeltal cirka fem tjänster. Intresset av att arbeta på FI har emellertid ökat successivt och FI gjorde 38 nyrekryteringar under 2005.

Målet för FI är även fortsättningsvis att den externa rörligheten inte ska överstiga 10 procent per år.

**TABELL 33**  
**Extern rörlighet, procent**

	2003	2004	2005
	7,8	8,0	11,0

#### Lika möjlighet till utveckling och befordran för män och kvinnor

FI:s personalpolitik syftar till att ge män och kvinnor lika möjligheter till utveckling och befordran. En stor del av den kompetensutveckling, som FI genomför varje år, riktar sig till handläggare och chefer. För FI:s assistenter, som till största delen är kvinnor, har utvecklingsinsatserna främst rört IT-området. Under 2005 har det också skett ett samarbete med andra myndighet för assistenter i syfte att utbyta kunskaper och erfarenheter som kan bidra till att utveckla verksamheten.

FI har också vidtagit åtgärder för att underlätta för både män och kvinnor att förena arbete och föräldraskap. Ett nytt arbetstidsavtal under 2005 syftar till större flexibilitet för medarbetarna.

#### Kartläggning och eliminering av osakliga löneskillnader mellan män och kvinnor

Med utgångspunkt i FI:s nya organisation gjordes under våren 2004 en fördjupad lönekartläggning enligt modellen Analys Lönelots som rekommenderas av JÄMO. Kartläggningen, som omfattade en analys av lika och likvärdiga arbeten, visade ingen förekomst av osakliga löneskillnader. Under 2005 har en uppföljning skett. Vid de två senaste löneförhandlingarna avsattes en något större del av lönepotten till jurister, en grupp som är kvindominerad.

#### Sjukfrånvaro 2005

Under 2005 utgjorde sjukfrånvaron 4,8 procent av den totala arbetstiden. Trots en ökning med 2,7 procentenheter jämfört med 2004 var sjukfrånvaron under 2005 relativt låg. Ökningen beror främst på att den längre sjukfrånvaron varit högre. Frånvaron var i några fall arbetsrelaterad och i andra fall relaterad till privata omständigheter. Kvinnorna uppvisade en högre sjukfrånvaro än männen (7,4 procent respektive 1,8 procent). Genom

**TABELL 34**  
**Redovisning av sjukfrånvaro i procent av den sammanlagda arbetstiden.**

	2003	2004	2005
Total sjukfrånvaro i förhållande till den sammanlagda arbetstiden	2,8	2,1	4,8
Andelen av total sjukfrånvaro som har varit sammanhängande i en period om 60 kalenderdagar eller mer	43,0	38,1	57,2
Sjukfrånvaro för kvinnor i förhållande till den sammanlagda ordinarie arbetstiden för kvinnor	3,8	4,3	7,4
Sjukfrånvaro för män i förhållande till den sammanlagda ordinarie arbetstiden för män	1,4	0,9	1,8
Sjukfrånvaro för åldersgruppen 29 år och yngre i förhållande till den sammanlagda ordinarie arbetstiden för den åldersgruppen	0,8	2,2	6,2
Sjukfrånvaro för åldersgruppen 30–49 år i förhållande till den sammanlagda ordinarie arbetstiden för den åldersgruppen	3,2	3,5	5,6
Sjukfrånvaro för åldersgruppen 50 år och äldre i förhållande till den sammanlagda ordinarie arbetstiden för den åldersgruppen	2,7	1,8	3,1

## Organisationsstyrning, forts.

40

ett nära samarbete med företagshälsovården och andra aktörer vill FI förebygga ohälsa och främja en god livsstil. I fall av längre sjukfrånvaro upprättas alltid en individuell rehabiliteringsplan. Vid årsskiftet hade samtliga tidigare långtidssjuka medarbetare utom en återgått i tjänst på del- eller heltid.

FI:s mål är att ingen sjukfrånvaro ska vara relaterad till brister i arbetsmiljö eller arbetsförhållanden.

#### Arbetsmiljö/Friskvård

FI arbetar kontinuerligt för att skapa en god arbetsmiljö och förebygga ohälsa. Ett särskilt program för friskvård tas fram varje år. Särskilda insatser gjordes under 2005 för att stödja medarbetare med hög stressnivå. FI arbetar också som tidigare nämnts för ett gott ledarskap, som enligt forskning, är den enskilt viktigaste faktorn för en god arbetsmiljö.

#### Åtgärder för ökad etnisk och kulturell mångfald

FI:s övergripande syfte med mångfaldsarbetet är att:

- öka kunskapen om betydelsen av mångfald och det mervärde, som det kan tillföra verksamheten,
- uppnå en mer heterogen personalsammansättning,
- öka attraktionsvärdet för Finansinspektionen som arbetsplats.

FI har under flera år arbetat för att öka den etniska och kulturella mångfalden. Drygt 10 procent av medarbetarna har inte svensk bakgrund enligt den definition som rekommenderas av SCB (person född utomlands eller född inrikes med föräldrar, som båda är födda utomlands).

FI inledde hösten 2004 ett samarbete med en särskild förmedling, "Internationella akademiker", som arbetsförmedlingen har inrättat i syfte att få ut kvalificerade internationella akademiker på arbetsmarknaden. Samarbetet har resulterat i ett antal praktikplatser på FI.

# Uppdrag enligt regleringsbrev

1. Finansinspektionen ska redovisa förslag till justeringar av bestämmelserna om avgifter för prövning av ärenden hos Finansinspektionen och bestämmelserna om årliga avgifter för finansiering av Finansinspektionens verksamhet med anledning av ny och planerad lagstiftning. Redovisning lämnas dels den 18 februari 2005, dels den 15 april 2005.

Redovisningen framgår av FI Dnr 05-955-000, FI Dnr 05-2332-000 och FI Dnr 05-5412-000.

2. Finansinspektionen ska redovisa hur de medel som tilldelas under budgetåret 2005 avses att disponeras och vilka eventuella effektiviseringar och prioriteringar som har genomförts. Redovisning lämnas senast den 20 maj 2005.

Redovisningen framgår av FI Dnr 05-3381-100.

# Sammanställning över vissa väsentliga uppgifter

42

## LÄNERAM I RIKSGÄLDSKONTORET (TKR)

	2001		2002		2003		2004		2005	
	Beviljad	Utnyttjad	Beviljad	Utnyttjad	Beviljad	Utnyttjad	Beviljad	Utnyttjad	Beviljad	Utnyttjad
Låneram	12 000	2 526	20 000	14 595	20 000	15 764	25 000	15 241	30 000	13 558

## KREDIT PÅ RÄNTEKONTO (TKR)

	2001		2002		2003		2004		2005	
	Max Beviljad	Max Utnyttjad	Max Beviljad	Max Utnyttjad	Max Beviljad	Max Utnyttjad	Max Beviljad	Max Utnyttjad	Max Beviljad	Max Utnyttjad
Konto- kredit	20 000	7 329	25 000	17 221	15 000	6 588	20 000	2 576	25 000	1 954

Kommentar: Tabellen visar att myndighetens endast behövt använda en mindre del av den kredit som finns kopplad till räntekontot. Lägsta saldot på räntekontot, och då störst del av krediten nyttjades, var den 21 februari 2005.

## RÄNTA PÅ RÄNTEKONTO (TKR)

	2001		2002		2003		2004		2005	
	Beviljad	Utnyttjad	Beviljad	Utnyttjad	Beviljad	Utnyttjad	Beviljad	Utnyttjad	Beviljad	Utnyttjad
Ränta	89	84	92	144	152	43	283	0	282	0

Kommentar: Tabellen visar, som tabell ovan, att likviditeten varit god under 2005 därav de relativt stora ränteintäkterna och obefintliga räntekostnaderna.

## AVGIFTSINTÄKTER (TKR)

	2001	2002	2003	2004	2005
<i>Intäkter enligt Avgiftsförordningen (1992:191)</i>					
§ 4 Kanslifunktion, pren.intäkter & FFFS*	6 952	4 314	2 564	1 760	1 134
§ 4 IOSCO- konferens, konferens av tillfällig natur	13 010	–	–	–	–
§ 15 Avgifter för kopiering & registerutdrag	45	45	13	22	20
§ 20 Avgifter för registreringsbevis	326	–	–	–	–
<i>Intäkter enligt Förordning (2001:911) om avgifter för prövning av ärenden hos Finansinspektionen</i>					
Ansökningsavgifter				23 909	30 510
Fakturerade kungörelseavgifter				53	50
<i>Extraordinära intäkter</i>					
Extraordinära intäkter	–	–	200	–	29
Summa intäkter av verksamheten*	20 333	4 359	2 777	25 744	31 743
Ansökningsavgifter	11 643	13 673	13 592	–	–
Debiterade tillsynsavgifter	123 452	125 726	151 620	186 339	176 909
Konstaterade eller befarade uppboordsförluster	– 146	– 388	– 697	– 408	– 1 542
Upplupna tillsynsavgifter	1 570	580	455	423	– 6 980
Dröjsmålsränta, tillsynsavgifter	–	–	5	–	–
Upplupen ränta	– 9	–	–	–	–
Förseningsavgift – lagen om anmälnings skyldighet	1 791	3 483	3 054	5 102	16 125
Förseningsavgift – rapportering till FI enl. föreskr **	–	–	–	–	10
Ränta på avgifter enligt insiderlagen	9	–	–	1	–
Bötesmedel***	–	–	–	2 000	–
Summa intäkter av avgifter m.m. som ej disponeras av myndigheten	138 310	143 074	168 029	193 457	184 522

\* FI har i enlighet med Riksrevisionens påpekande och efter avstämning med Ekonomistyrningsverket ändrat redovisningsprincip för vidaredebiterade hyreskostnader. Tidigare redovisades dessa brutto, d.v.s. FI redovisade hela kostnaden för hyra men också en intäkt för den del som Bokföringsnämnden och Insättningsgarantinämnden slutligen stod för. Fr.o.m. år 2005 redovisas istället ersättningen netto (kostnadsreduktion). Jämförelsesiffror ovan är omräknade enligt den nya principen.

\*\* FI kan sedan den 1 juli år 2005 enligt lagen om bank- och finansieringsrörelse och försäkringsrörelselagen besluta om vite om företag under tillsyn underlåter att rapportera uppgifter i tid.

\*\*\* FI kan sedan den 1 juli 2004 i samband med anmärkning eller varning besluta om straffavgift enligt lagen om bank- och finansieringsrörelse och försäkringsrörelselagen.

**ANSLAGSKREDIT (TKR)**

	2001		2002		2003		2004		2005	
	Beviljad	Utnyttjad	Beviljad	Utnyttjad	Beviljad	Utnyttjad	Beviljad	Utnyttjad	Beviljad	Utnyttjad
Anslags- kredit	4 095	–	4 256	1 175	2 455	–	5 256	783	–	–

**ANSLAGSSPARANDE (TKR)**

	2001	2002	2003	2004	2005
	Anslags- sparande	Anslags- sparande	Anslags- sparande	Anslags- sparande	Anslags- sparande
2:2	3 399	–	4 273	–	10 904

**ANTAL ÅRSARBETSKRAFTER OCH MEDELANTAL ANSTÄLLDA**

	2001	2002	2003	2004	2005
Årsarbetskrafter	151	158	165	169	177
Anställda	160	173	186	191	199

Kommentar: Antal årsarbetskrafter och anställda är medeltal et av antalet vid ingången och utgången av året.

**DRIFTSKOSTNAD PER ÅRSARBETSKRAFT (TKR)**

	2001	2002	2003	2004	2005
Driftskostnad (RR)	134 562	145 224	179 416	194 610	194 649
Årsarbetskrafter	151	158	165	169	177
Driftskostnad per årsarbetskraft	891	919	1 087	1 152	1 100

Kommentar: Driftskostnad exklusive kostnad för de olika kanslifunktionerna, dvs. kostnad för Bokföringsnämnden och Insättningsgarantinämnden.

**KAPITALFÖRÄNDRING (TKR)**

	2001	2002	2003	2004	2005
Årets kapitalförändring (RR)	892	867	– 9 190	9 720	– 10 024
Balanserad kapitalförändring (BR)	– 3 150	– 2 258	– 1 391	– 10 581	– 861

**Ersättningar och förmåner samt uppgifter om styrelseuppdrag m.m. i andra statliga myndigheter.**

Uppgifterna redovisas på sidan 3 och 4.

# Resultaträkning

BELOPP I TKR		2005	2004
<b>Verksamhetens intäkter</b>			
Intäkter av anslag		164 146	180 272
Intäkter av avgifter och andra ersättningar	NOT 1	31 743	25 744
Intäkter av bidrag	NOT 2	4 278	5 061
Finansiella intäkter	NOT 3	285	290
<b>Summa</b>		<b>200 452</b>	<b>211 367</b>
<b>Verksamhetens kostnader</b>			
Kostnader för personal	NOT 4	- 126 789	- 123 432
Kostnader för lokaler		- 18 428	- 17 791
Övriga driftkostnader		- 50 348	- 54 397
Finansiella kostnader	NOT 3	- 265	- 359
Avskrivningar och nedskrivningar		- 6 629	- 6 353
<b>Summa</b>		<b>- 202 459</b>	<b>- 202 332</b>
<b>Verksamhetsutfall</b>		<b>- 2 007</b>	<b>9 035</b>
<b>Uppbördsverksamhet</b>			
Intäkter av avgifter m.m. samt andra intäkter som inte disponeras av myndigheten	NOT 5	184 522	193 457
Medel som tillförts statsbudgeten från uppbördsverksamhet		- 192 539	- 192 772
<b>Saldo</b>		<b>- 8 017</b>	<b>685</b>
<b>Årets kapitalförändring</b>	NOT 6	<b>- 10 024</b>	<b>9 720</b>

# Balansräkning

BELOPP I TKR	2005-12-31	2004-12-31
<b>Tillgångar</b>		
Materiella anläggningstillgångar	NOT 7	
Förbättringsutgifter på annans fastighet	1 187	2 185
Maskiner, inventarier, installationer m.m.	12 655	14 852
Summa materiella anläggningstillgångar	13 842	17 037
Fordringar		
Kundfordringar	226	302
Fordringar hos andra myndigheter	5 373	2 790
Övriga fordringar	NOT 8 915	1 927
Summa fordringar	6 514	5 019
Periodavgränsningsposter	NOT 9	
Förutbetalda kostnader	8 802	6 547
Övriga upplupna intäkter	–	6 980
Summa periodavgränsningsposter	8 802	13 527
Avräkning med statsverket	NOT 10 – 13 116	– 1 644
Kassa och bank		
Behållning räntekonto i Riksgäldskontoret	NOT 11 31 726	21 828
Kassa, postgiro och bank	4	8
Summa kassa och bank	31 730	21 836
<b>SUMMA TILLGÅNGAR</b>	<b>47 772</b>	<b>55 775</b>
<b>Kapital och skulder</b>		
Myndighetskapital		
Balanserad kapitalförändring	– 861	– 10 581
Kapitalförändring enligt resultaträkningen	– 10 024	9 720
Summa myndighetskapital	– 10 885	– 861
Avsättningar		
Avsättningar för pensioner och liknande förpliktelser	NOT 12 3 148	–
Summa avsättningar	3 148	–
Skulder m.m.		
Lån i Riksgäldskontoret	NOT 13 13 558	15 241
Skulder till andra myndigheter	3 124	13 829
Leverantörsskulder	14 900	14 831
Övriga skulder	NOT 14 2 737	2 585
Förskott från uppdragsgivare och kunder	282	303
Summa skulder m.m.	34 601	46 789
Periodavgränsningsposter		
Upplupna kostnader	NOT 15 8 466	9 157
Oförbrukade bidrag	NOT 16 442	690
Övriga förutbetalda intäkter	NOT 17 12 000	–
Summa periodavgränsningsposter	20 908	9 847
<b>SUMMA KAPITAL OCH SKULDER</b>	<b>47 772</b>	<b>55 775</b>



## Redovisning mot anslag och inkomsttitel

### REDOVISNING MOT ANSLAG (TKR)

Anslag	Ingående överförings- belopp	Årets tilldelning enligt reglerings- brev	Totalt disponibelt belopp	Utgifter	Utgående överförings- belopp
2:2 ap 1. Finansinspektionen, ramanslag	- 782	175 831	175 049	164 145	10 904

Orsaken till det stora utgående överföringsbeloppet på anslaget har berörts tidigare i detta dokument, se avsnitt Kostnader och finansiering.

### REDOVISNING MOT INKOMSTTITEL (TKR)

	Beräknat belopp enligt regleringsbrev	Inkomster
2548 Avgifter för Finansinspektionens verksamhet	177 331	176 404
2711 Rest- och dröjsmålsavgifter*	3 000	16 135
2712 Bötesmedel	2 000	-
Summa	182 331	192 539

Den stora skillnaden mellan beräknade inkomster och inkomster har sin huvudsakliga förklaring i kraftigt ökade avgifter enligt 20 § Lagen (2000:1087) om anmälningsskyldighet för vissa finansiella instrument, se tabell 9 under avsnittet Tillsyn.

# Finansieringsanalys

BELOPP I TKR		2004	2003
<b>Drift</b>			
Kostnader	NOT 18	- 192 667	- 201 243
<i>Finansiering av drift</i>			
Intäkter av anslag		164 146	180 272
Intäkter av avgifter och andra ersättningar	NOT 19	31 714	26 650
Intäkter av bidrag	NOT 20	4 030	5 007
Övriga intäkter		285	290
Summa medel som tillförts för finansiering av drift		200 175	212 219
Ökning (-) av kortfristiga fordringar		- 3 714	1 178
Ökning (+) av kortfristiga skulder		827	- 2 887
KASSAFLÖDE FRÅN DRIFT		4 621	15 396
<b>Investeringar</b>			
Investeringar i materiella tillgångar		- 3 448	- 5 871
<i>Finansiering av investeringar</i>			
Lån från Riksgäldskontoret		5 084	5 855
- amorteringar		- 6 768	- 6 378
Försäljning av anläggningstillgång		29	9
- därav medel som tillförts statsbudgeten		0	0
Bidragsmedel som erhållits för investeringar		0	744
Summa medel som tillförts för finansiering av investeringsverksamhet		- 1 655	230
Förändring av kortfristiga fordringar och skulder		- 2	69
KASSAFLÖDE TILL INVESTERINGAR		- 5 105	-5 572
<b>Uppbördsverksamhet</b>			
Avgiftsinkomster som ej disponeras av myndigheten		184 522	193 457
Förändring av kortfristiga fordringar och skulder		6 923	- 663
Inbetalningar i uppbördsverksamhet		191 445	192 794
Medel som tillförts statsbudgeten från uppbördsverksamhet		- 192 539	- 192 772
KASSAFLÖDE FRÅN UPPBÖRDSVERKSAMHET		- 1 094	22
<b>Förändring av likvida medel</b>			
Likvida medel vid årets början		20 192	10 346
Ökning (+) av kassa och postgiro		- 4	4
Ökning (+) av tillgodohavande hos Riksgäldskontoret (räntekonto)		9 898	4 850
Ökning (+) av avräkning med statsverket		- 11 472	4 992
Summa förändring av likvida medel		- 1 578	9 846
LIKVIDA MEDEL VID PERIODENS SLUT		18 614	20 192

# Tilläggsupplysningar och noter

48

## KOMMENTARER TILL NOTER

Belopp i tkr där annat ej anges. Då alla belopp är avrundade kan avrundningsdifferenser finnas.

## REDOVISNINGS- OCH VÄRDERINGSPRINCIPER

Årsredovisningen är upprättad i enlighet med tillämpliga förordningar. Finansinspektionen följer god redovisningssed enligt förordningar och ESV:s föreskrifter.

## VÄRDERING AV FORDRINGAR

Fordringar har upptagits till det belopp som efter individuell prövning beräknas bli betalt.

## VÄRDERING AV ANLÄGGNINGSTILLGÅNGAR

Tillgångar avsedda för stadigvarande bruk med ett anskaffningsvärde på minst 10 tkr och en beräknad ekonomisk livslängd på tre år eller längre definieras som anläggningstillgång. Följande avskrivningstider tillämpas.

TYP AV ANLÄGGNINGSTILLGÅNG	AVSKRIVNINGSTID
Datorer, persondatorer	3 år
Hem-PC	3 år
Möbler och övrig inredning	7 år
Kopiatorer, kontorsmaskiner	4 år
Förbättringsutgifter på annans fastighet	4 år

## REDOVISNING AV VIDAREDEBITERAD HYRA

FI har under år 2005 efter synpunkter från Riksrevisionen och efter avstämning med Ekonomistyrningsverket ändrat det sätt på vilket vidaredebiterad hyra redovisas. Tidigare tillämpades en bruttoredovisning innebärande att FI i första ledet redovisade en kostnad motsvarande det hyresbelopp myndigheten betalade hyresvärden. Detta oavsett att myndigheten i ett andra led vidaredebiterar en mindre del till Bokföringsnämnden (BFN) och Insättningsgarantinämnden (IGN). Dessa båda myndigheter, som FI har avtal om andrahandsuthyrning med, betalade i sin tur FI som redovisade ersättningen som intäkt. Ändringen påverkar jämförelsetalen avseende år 2004 för posterna Intäkter av avgifter och andra ersättningar och Kostnader för lokaler som efter ändring båda justerats ned (minskade intäkter och minskade kostnader) med 916 tkr.

## IMMATERIELLA TILLGÅNGAR

Finansinspektionen har prövat om myndigheten haft utgifter för utveckling, som är av väsentligt värde för myndighetens verksamhet, och som i så fall ska tas upp som immateriell anläggningstillgång. Finansinspektionen har konstaterat att det inte funnits några sådana och har därmed inte redovisat några immateriella anläggningstillgångar.

## PERIODAVGRÄNSNINGSPOSTER

Som periodavgränsningspost bokförs belopp över 10 tkr.

## BRYTDAG

Löpande redovisning och anslagsavräkning har gjorts för räkenskapsåret fram till 2006-01-10.

## NOTFÖRTECKNING

### Not 1. Intäkter av avgifter och andra ersättningar

	2005	2004
<i>Intäkter enligt Avgiftsförordningen (SFS 1992:191) §4, 15 och 20</i>		
§ 4 Kanslifunktion, prenumerationsintäkter, vidaredebiterade kostnader m.m.	1 134	1 760
§§ 15, 20 Avgifter för kopiering, registreringsbevis m.m.	20	22
<i>Intäkter enligt Förordning (2001:911) om avgifter för prövning av ärenden hos Finansinspektionen</i>		
Ansökningsavgifter	30 510	23 909
Fakturerade kungörelseavgifter	50	53
Extraordinära intäkter		
Försäljning av anläggningstillgångar	29	–
Summa	31 743	25 744
Beräknade avgiftsinkomster enligt regleringsbrev:		
	27 250	22 199

Den största delen av intäkter enligt 4 § Avgiftsförordningen består av intäkter från BFN och IGN och avser administrativa tjänster.

### Not 2 Intäkter av bidrag

	2005	2004
Intäkter av bidrag	4 278	5 061

Posten avser i huvudsak, 4 168 tkr, medel som rekviderats från Krisberedskapsmyndigheten (KBM) och som redovisas hos dem på anslaget 6:5 civilt försvar. Medlen används för att stärka samhällets krisberedskap inom det finansiella området. Resterande del, 109 tkr, avser ersättning från Arbetsförmedlingen (AMS) och anställningsstöd.

### Not 3. Finansiella intäkter och kostnader

	2005	2004
<i>Ränteintäkter</i>		
Ränteintäkter på räntekonto i Riksgäldskontoret	282	283
Övriga ränteintäkter	3	7
Summa	285	290
<i>Räntekostnader</i>		
Räntekostnader på räntekonto i Riksgäldskontoret	0	0
Räntekostnader på lån i Riksgäldskontoret	257	355
Övriga finansiella kostnader	8	4
Summa	265	359

**Not 4. Kostnader för personal**

	2005	2004
Totala lönekostnader	126 789	123 432
Varav lönekostnader exklusive sociala avgifter	76 836	73 776

**Not 5. Uppbördsverksamhet m m**

	2005		2004	
	Medel som inte disponeras av myndigheten	Medel som tillförts statsbudgeten	Medel som inte disponeras av myndigheten	Medel som tillförts statsbudgeten
Särskild avgift enligt insiderlagen	16 135	16 135	5 102	5 102
Årliga avgifter	176 908	176 908	186 339	186 339
Upplypna årliga avgifter	- 6 980	-	423	-
Ränta insideravgift	-	-	1	1
Befarade förluster	- 1 037	-	262	-
Konstaterade förluster	-540	- 540	- 670	- 670
Bötesmedel/ straffavgift	-	-	2 000	2 000
Summa	184 522	192 539	193 457	192 772

Ändrade rutiner för fakturering av årliga avgifter har påverkat resultatet och redovisade medel mot statsbudgeten. År 2004 och dessförinnan har fakturering av försäkringsmäklare avseende ett visst år skett året efter, d.v.s. faktureringen av avgifter avseende år 2004 skedde vintern 2005. Under år 2005 upphörde rätten att ta ut årliga avgifter för försäkringsmäklare den 1 juli och myndigheten tog under hösten 2005 ut avgift för perioden 1 januari till 30 juni 2005 vilket lett till att medel tillförts statsbudgeten avseende ett och ett halvt år.

49

**Not 6. Årets kapitalförändring**

	2005	2004
Årets kapitalförändring utgörs av:		
Förändring av semester- och löneskulder	- 29	3 892
Anslagsfinansierade amorteringar	6 768	6 379
Avskrivningar, ej anslagsavräknade	- 6 629	- 6 352
Avskrivningar, bidragsfinansierade investeringar	248	53
Förändring pensionsavsättning	- 2 534	3 499
Periodiseringar anslagsfinansierad verksamhet	2 404	1 564
Periodiseringar uppbördsverksamhet	- 8 017	685
Resultat avgiftsfinansierad verksamhet	- 2 235	-
Summa	- 10 024	9 720

**Not 7. Materiella anläggningstillgångar**

	Anskaffningsvärde 2004-01-01	Årets tillkommande anläggningar	Årets avgående tillgångar	Årets avskrivningsvärde 2005-12-31	Anskaffningsvärde 2005-12-31	Akkumulerad avskrivning	Bokfört värde
Datorer, persondatorer	24 257	2 410	- 10 034	2 778	16 633	11 869	4 764
Hem-PC	3 672	584	-1 367	690	2 889	1 464	1 425
Möbler och övrig inredning	12 027	253	0	1 728	12 280	6 406	5 874
Kopiatorer, kontorsmaskiner	1 869	201	- 25	435	2 045	1 453	592
Förbättringsutgifter på annans fastighet	3 989	0	-	997	3 989	2 802	1 187
Summa	45 814	3 448	- 11 426	6 628	37 836	23 994	13 842

## Noter, forts

50

**Not 8. Övriga fordringar**

	2005-12-31	2004-12-31
Uppbördsfordringar	915	1 919
Övriga fordringar	–	8
Summa	915	1 927

**Not 9. Periodavgränsningsposter**

	2005-12-31	2004-12-31
<i>Förutbetalda kostnader</i>		
Förutbetalda hyreskostnader	4 635	4 680
Övriga förutbetalda kostnader	4 167	1 867
Summa	8 802	6 547
<i>Övriga upplupna intäkter</i>		
Upplupna tillsynsavgifter	–	6 980
Övriga upplupna intäkter	–	–
Summa	–	6 980

**Not 10. Avräkning med statsverket**

	2005-12-31	2004-12-31
<i>Ingående balans</i>	– 1 644	– 6 636
Avräknat mot statsbudgeten:		
Anslag	164 147	180 272
Inkomsttitlar	– 192 539	– 192 772
Avräknat mot statsverkets checkräkning:		
Anslagsmedel som tillförts räntekonto	– 175 831	– 175 216
Uppbördsmedel m m	201 840	202 348
Transfereringar m m	– 9 089	– 9 640
<i>Utgående balans</i>	– 13 116	– 1 644

Saldoförändringen på posten Avräkning med statsverket beror i huvudsak på att myndigheten avräknat klart mindre nettoutgifter mot anslag än vad myndigheten erhållit anslagsmedel som tillförts räntekonto, se även avsnittet Redovisning mot anslag och inkomsttitel.

**Not 11. Behållning räntekonto i Riksgäldskontoret**

	2005-12-31	2004-12-31
Anslagsmedel	21 680	19 209
Avgifter	10 046	2 619
Summa behållning på räntekonto	31 726	21 828
Varav kortsiktigt likviditetsbehov	23 474	26 581
Beviljad kredit på räntekontot	– 25 000	– 20 000

**Not 12. Avsättningar**

	2005-12-31	2004-12-31
Ingående avsättning	0	4 348
Årets pensionskostnad	5 050	6 423
Årets pensionsutbetalning	– 1 902	– 10 771
Utgående avsättning	3 148	0

Genom ett regeringsbeslut kunde FI lösa de pensionskulder som fanns år 2004 inom ramen för den kompetensväxling som påbörjades under år 2004 genom engångspremier. Därav fanns ingen skuld per 2004-12-31. Skulden 2005-12-31 avser skuld för pensionsersättning och delpension.

**Not 13. Lån i Riksgäldskontoret**

	2005-12-31	2004-12-31
Ingående skuld	15 241	15 764
Lån upptagna under året	5 084	5 855
Årets amorteringar	– 6 767	– 6 378
Utgående skuld	13 558	15 241
Beviljad låneram	30 000	25 000

**Not 14. Övriga skulder**

	2005-12-31	2004-12-31
Personalens källskatt	2 547	2 617
Utredningskonto	334	26
Skuld till egen personal	16	66
Negativ lön	– 24	– 2
Intresseavdrag	– 136	– 122
Summa	2 737	2 585

**Not 15. Periodavgränsningsposter**

	2005-12-31	2004-12-31
<i>Upplupna kostnader</i>		
Upplupen lön inkl sociala avgifter	– 154	1 350
Semesterlöneskulld inkl sociala avgifter	8 329	7 409
Övriga upplupna kostnader	291	398
Summa	8 466	9 157

**Not 16. Övriga oförbrukade bidrag**

	2005-12-31	2004-12-31
Bidrag från annan statlig myndighet	442	690
Summa	442	690

Krisberedskapsmyndigheten (KBM) finansierar verksamhet som FI utför inom området ekonomisk säkerhet. Notan visar en upplupen skuld på 442 tkr avseende bidragsfinansierade investeringar som inte har förbrukats, dvs. anskaffningsvärdet minskat med avskrivningsbeloppet.

**Not 17. Övriga förutbetalda intäkter**

	2005-12-31	2004-12-31
Övriga förutbetalda intäkter	12 000	–
Summa	12 000	–

Avser ansökningsavgifter avseende prövningar av modeller för beräkning av kredit- och operativ risk där betalning skett (totalt ca 16 200 tkr) men där arbete med prövning (upparbetat per 2005-12-31 ca 4 200 tkr) ännu inte påbörjats.

**Not 18. Kostnader enligt finansieringsanalysen**

	2005	2004
Kostnader enligt resultaträkningen	– 202 459	– 203 249
<i>Justeringar:</i>		
Avskrivningar	6 629	6 353
Realisationsförlust	14	0
Avsättningar	3 149	– 4 347
Kostnader enligt finansieringsanalysen	– 192 667	– 201 243

**Not 19. Intäkter av avgifter och andra ersättningar enligt finansieringsanalysen**

	2005	2004
Intäkter av avgifter och andra ersättningar	31 743	26 660
<i>Justeringar:</i>		
Realisationsvinst	– 29	– 10
Intäkter av avgifter och andra ersättningar enligt finansieringsanalysen	31 714	26 650

**Not 20. Intäkter av bidrag**

	2005	2004
Intäkter av bidrag	4 278	5 061
<i>Justeringar:</i>		
Bidragsmedel som erhållits för hela investeringen	– 248	– 53
Intäkter av bidrag enligt finansieringsanalysen	4 030	5 008

Stockholm den 21 februari 2006

Bengt Westerberg  
styrelseordförande

Kathrin Flossing  
vice styrelseordförande

Adriana Lender

Gunnar Axén

Lars Hörngren

Birgitta Ahlqvist

Lars Nyberg

Anna-Karin Eliasson Celsing

Lennart Nilsson

Ingrid Bonde  
generaldirektör









Finansinspektionen  
Box 6750, 113 85 Stockholm  
Tel 08-787 80 00  
Fax 08-24 13 35  
[finansinspektionen@fi.se](mailto:finansinspektionen@fi.se)