



Ársredovisning 2010



INNEHÅLL

ATT FÖRÄDLA LÄRDOMAR	3
SAMMANFATTNING AV FI:S KÄRNVERKSAMHET OCH KOSTNADER	5
Finansinspektionens huvudsakliga mål, uppgifter och verksamhet i sammandrag	5
ORGANISATION OCH LEDNING	7
FI:s organisation	7
VERKSAMHETENS UTVECKLING	9
Intern styrning och kontroll	9
Kompetensförsörjning	9
Sjukfrånvaro 2010	10
FI :s övergripande uppgifter och mål	10
FI:s huvudsakliga ansvarsområden	11
FINANSIELL REDOVISNING	26
RESULTATRÄKNING	27
BALANSRÄKNING	28
ANSLAGSREDOVISNING	30
TILLÄGGSUPPLYSNINGAR OCH NOTER	31
SAMMANSTÄLLNING ÖVER VÄSENTLIGA UPPGIFTER	34



Foto: Dan Coleman

Att förädla lärdomar

**Martin Andersson,
generaldirektör**

Ett år har gått. Ett nytt år står för dörren. I Sverige liksom hela världen handlade 2010 om att praktiskt omvandla lärdomarna från finanskrisen till verklig förändring. I Basel lyckades vi enas om nya och tuffare bankregler som ska hjälpa oss motverka framtida finanskriser. Inom EU pågick ett intensivt arbete att forma tre nya tillsynsmyndigheter som startade den 1 januari 2011. I Sverige diskuterade vi lärdomar från Baltikum och fick nya regler för både bonus och bolån.

Stort fokus på nya regler

Nya internationella regelverk har tagit mycket tid under året. Vi bidrog aktivt i det internationella arbetet, framför allt i Baselkommittén för att få fram nya tuffare kapitalkrav för banker. Dessutom jobbade vi hårt med den första av tre omgångar skärpta regler för bolagens likviditetshandling. Under året uppdaterade vi också regelverken kring bolagens ersättningssystem vilka börjar gälla den 1 mars 2011. De nya och mer riskbaserade kapitaltäckningskraven för försäkringsbolag, Solvens 2, har också varit i fokus. Här var intresset från branschen

stort och utbildningar på Finansinspektionen var oftast fullbokade.

Alla problem beror inte på dåliga regler

Under 2010 såg vi samtidigt prov på att alla problem inte kan lösas med nya regler. HQ Banks överdrivna risktagande och styrelsens bristande ansvar visade tydligt att krisartade situationer lätt kan uppstå när företag inte följer de regler som faktiskt gäller. Det illustrerade också hur viktiga företagens styrelser och revisorer, tillsammans med FI, är för att trygga det finansiella systemet.

Förebyggande tillsyn i fokus

Det handlade under 2010 också om att förändra synen på finansiell tillsyn. Nya internationella regelverk och bättre strukturer är viktiga. Men den kanske viktigaste lärdomen från finanskrisen är behovet av att arbeta förebyggande och agera mot obalanser långt innan en kris är ett faktum. Ett bra exempel på hur vi bör agera är de nya svenska reglerna kring bolån. Med regleringen vill vi skydda de mest utsatta hushållen i dag, men också förebygga att svenska bolån utvecklas till en större risk i morgon. Den förebyggande ansatsen är en uttalad del av motivet bakom beslutet och är det sätt som vi kommer att arbeta på i framtiden.

Utveckling av FI och fortsatt satsning på privatekonomisk utbildning

Under året förfinade vi ytterligare vår egen organisation. Våra jurister flyttade till tillsynsavdelningarna för att vi i den löpande tillsynen skulle få starkare kopplingar mellan våra olika kompetenser.

För första gången presenterade vi också Tillsynsrapporten. Tillsammans med Riskrapporten är den ett sätt för oss att visa upp för omvärlden hur vi ser på vår uppgift, på riskerna i vår omvärld och på vårt löpande tillsynsarbete. Mitt mål är att FI ska vara en öppen och tydlig myndighet som ska ha både branschens och skattebetalarnas förtroende och de här rapporterna är viktiga led i det arbetet.

Vår satsning på privatekonomi fortsatte. Under året lanserade vi ”Dina pengar och din ekonomi” – ett helt nytt material för lärare som vill arbeta med privatekonomiska frågor inom ramen för kommunernas undervisning i svenska för invandrare (sfi).

2011 kommer att föra med sig nya utmaningar. En del ser vi redan framför oss. Andra kommer säkert att överraska. Men tack vare kompetenta medarbetare och hårt arbete under det gångna året, här hemma och internationellt, är vi bättre rustade än tidigare och jag ser på det kommande året med tillförsikt.



Martin Andersson

FINANSINSPEKTIONENS HUVUDSAKLIGA MÅL, UPPGIFTER OCH VERKSAMHET I SAMMANDRAG

FI:s övergripande uppgifter och mål

FI ska bidra till ett stabilt och väl fungerande finansiellt system och till konsumentskyddet på det finansiella området. De åtgärder som vidtas ska vägas mot eventuella negativa effekter på det finansiella systemets effektivitet.

Målet uppfyllt

Nya europeiska regelverk, ökat internationellt tillsynssamarbete, ökad internationalisering av svenska finansföretag samt ökad uppmärksamhet på konsumentfrågor i spåren av den snabba produktutvecklingen inom den finansiella sektorn har satt agendan för tillsynen och genererat växande åtaganden för FI de senaste åren.

Under 2010 har läget i den svenska finansiella sektorn fortsatt att stabiliseras. Sett enbart till de svenska finansiella företagen och marknaderna är de positiva tecknen många. Finansieringsförhållandena för banksektorn har förbättrats och bankerna framstår som välkapitaliserade ur ett internationellt perspektiv. De statliga stödåtgärderna har i allt väsentligt kunnat fasa ut. Den finansiella sektorn har också gynnats av den starka tillväxten i den svenska ekonomin. Samtidigt har efterverkningarna av den globala finansiella krisen och åtgärder för att stimulera ekonomin bidragit till allvarliga statsfinansiella problem i ett antal länder inom EU. Att detta i sin förlängning skulle kunna skapa betydande problem även för Sverige och det svenska finansiella systemet har blivit allt tydligare under 2010.

Nya och mer anpassade regelverk för att minska riskerna för stabilitetsproblem har införts i Sverige, övriga EU och även globalt. FI har ägnat mycket tid åt att delta i arbetet med att ta fram ny reglering, bland annat genom arbete i Baselkommittén och i EU. Krisen har resulterat i viktiga erfarenheter och har aktualiserat ett flertal områden inom reglering och tillsyn vilka behöver utvecklas och analyseras. Det krävs ett långsiktigt arbete för att utveckla såväl omvärldsanalys, metod och regelverk – både internt inom FI och tillsammans med andra inhemska eller utländska myndigheter.

Denna process kommer att fortsätta även 2011 och åren därefter. Dessutom har under året slutgiltiga beslut tagits av EU-organen om att genomföra de förslag om att inrätta de nya europeiska tillsynsmyndigheterna och en europeiskt systemrisknämnd. Detta var förslag som förhandlades fram under det svenska ordförandeskapet hösten 2009.

Den stora osäkerheten gäller risken för allvarlig finansiell instabilitet i delar av vår omvärld, vilket beskrevs i FI:s riskrapport hösten 2010. Skulle en omfattande marknadsoro åter uppstå kan det förväntas få effekter även i Sverige, framför allt genom att påverka de finansiella företagens möjligheter till finansiering. FI har därför särskilt fokuserat på likviditetsrisker och tagit fram nya föreskrifter om likviditetsriskhantering. FI kommer noga att följa den internationella utvecklingen och de svenska företagens motståndskraft. Detta sker i stor utsträckning tillsammans med andra myndigheter, både inom och utom Sverige.

FI konstaterar att 2010 varit ett år då den finansiella stabiliteten inte allvarligt har utmanats. FI:s arbete har under 2010 inriktats på att genom tillsyn och regelutveckling bidra till stabilitet och förbättrad riskhantering i det finansiella systemet. Vidare har FI genom ingripanden satt tydligt fokus på vikten av att värna finanssektorns förtroende när det gäller centrala frågor om intern styrning och kontroll i de finansiella företagen.

FI har också aktivt bidragit till att stärka och utveckla konsumentskyddet på det finansiella området, bland annat genom att medverka i utbildningsinsatser mot viktiga målgrupper. Införandet av ett bolånetak handlar också om en insats för konsumentskyddet, genom att detta motverkar en alltför hög belåningsgrad. Eftersom bolånen står för cirka 90 procent av den totala skuldsättningen är en sund bolånemarknad mycket viktig för att säkerställa en sund kreditgivning till konsumenterna.

Ytterligare ett viktigt framsteg gäller penningtvättsområdet där de brister som tidigare påpekats av det internationella organet FATF nu åtgärdats och fått internationellt godkännande.

FI:s övriga mål enligt regleringsbrevet

FI ska stärka konsumenternas ställning på finansmarknaden genom information och genom att initiera privatekonomisk utbildning.

FI har aktivt deltagit i projekt som rör konsumentutbildning i privatekonomiska frågor och med framgång initierat utbildningsinsatser för viktiga målgrupper inom skolan och vuxenundervisningen för invandrare samt för att nå grupper av unga vuxna. Det har skett såväl via lärarledd undervisning som via webb och andra kanaler. Samarbetet med fler privata och offentliga aktörer har under 2010 stärkts inom ramen för nätverket "Gilla Din Ekonomi".

FI:s huvudsakliga ansvarsområden

FI:s övergripande verksamhet är tillsyn som delas in i ansvarsområdena operativ tillsyn, regelgivning och tillstånd. Tillsynen bedrivs utifrån ett stabilitets- och konsumentperspektiv. En stor del av verksamheten är relaterad till arbetet inom EU och annan internationell verksamhet. I verksamheten ska FI särskilt svara för att följa och analysera utvecklingen inom sitt ansvarsområde. För regelgivningen gäller dessutom att de föreskrifter och allmänna råd som myndigheten meddelar ska vara kostnadseffektiva och enkla att följa för medborgare och företag.

Ansvar för den operativa tillsynen har utövats på följande sätt

FI har fortsatt arbetet med att ta fram effektiva processer för prioritering och genomförande av tillsynsaktiviteter. För riskanalyser och prioriteringarna fyller riskrapporten och processen bakom denna en viktig funktion. Dessutom görs stresstester av banker och försäkringsbolag. Den offentliga redovisningen av stresstesterna ger allmänheten en uppfattning om stabiliteten i det finansiella systemet och stärker marknadsdisciplinen genom att analytiker och investerare får ytterligare information om företagets risker. FI har under 2010 efter olika former av undersökningar och tillsynsaktiviteter ingripit mot företag som påvisat brister. I några fall följt av stor uppmärksamhet från bland annat media. I de flesta av ingripandena har problemen härrört ur brister i intern styrning och kontroll, ett område med stor betydelse för förtroendet i och för marknaderna, och därmed av betydelse för såväl systemstabilitet som konsumentskyddet.

Den totala kostnaden för den operativa tillsynen är 176 442 tkr.

Ansvar för regelgivningen har utövats på följande sätt

Regler är ett centralt verktyg för att uppnå FI:s övergripande mål. De nya föreskrifter och allmänna råd som har beslutats under året, är i betydande grad en avspiegling av utvecklingen inom EU. Reglerna har bidragit till stabiliteten och till genomlysningen av de enskilda företagen. FI bidrar genom regelgivningen också till ett förbättrat konsumentskydd, exempelvis genom de nya allmänna råden om belåningsgrad för bostäder, ett bolånetak.

Utgångspunkten för att skapa nya regler eller ändra eller avveckla befintliga, är en analys där behovet av nya eller ändrade regler tydligt definieras. I ett senare skede görs en analys av vilka positiva och negativa konsekvenser en föreslagen regel kan tänkas få för samhället, för företagen och för konsumenterna. Målet är självfallet att nyttan tydligt ska överstiga kostnaderna. FI har en öppen process där förslag remitteras till och diskuteras med branschen och andra intressenter.

FI arbetade under 2010 också aktivt med det internationella regelarbetet på finansområdet framför allt genom att delta i de europeiska tillsynskommittéerna för bank-, försäkrings- och värdepappersområdet (CEBS, CEIOPS och CESR).

De föreskrifter som beslutats under året uppfyller de krav som ställs på FI och Sverige som medlem i EU.

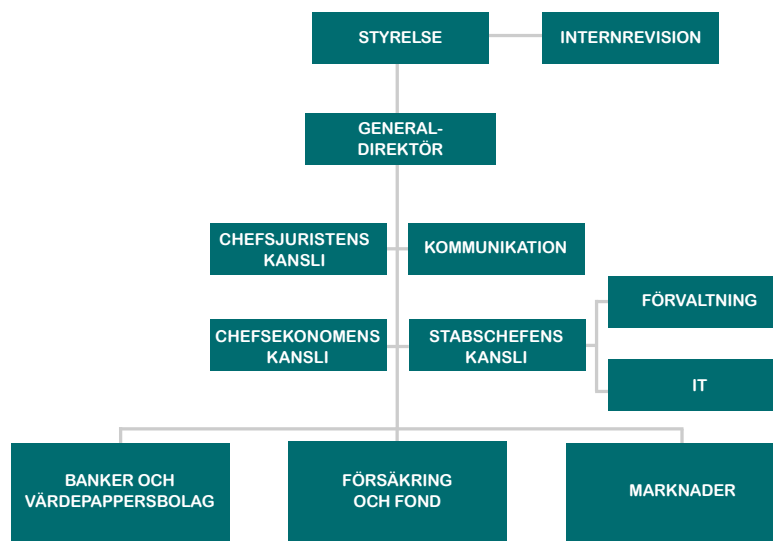
Regelgivningen resulterar i ett antal ändringar av existerande regler, nya regler och upphävande av regler i FI:s föreskrifter, FFFS. Den totala kostnaden för regelgivningen är 67 529 tkr.

Ansvar för tillståndsgivningen har utövats på följande sätt

För företag som startar en tillståndspliktig verksamhet (eller förändrar verksamheten) ska tillståndsgivningen säkerställa att företagen är väl kapitaliserade och har en god intern styrning och kontroll, en kompetent styrelse och ledning samt lämpliga ägare. Antalet inkomna tillståndsårenden 2010 var 5 667 (exkl. prospekt), vilket kan jämföras med 5 297 året innan.

Tillståndsgivningen resulterar i ett antal beslut som grundar sig på olika ansökningar. Den totala kostnaden för tillståndsgivningen är 48 993 tkr.

FI:S ORGANISATION



FI:s verksamhet delas in i tre huvudsakliga områden

- Operativ tillsyn
- Regelgivning
- Tillståndsgivning

Den operativa tillsynen omfattar dels företagens finansiella styrka och hantering av risker, dels marknadsaktörernas uppförande, information till kunder, övervakning av handeln samt åtgärder mot ekonomiska brott och penningtvätt.

Regelgivningen består av myndighetens arbete med föreskrifter och allmänna råd.

Tillståndsgivningen omfattar handläggning av ansökningsärenden, till exempel auktorisationer, samt anmälningsärenden.

Verksamheten är tydligt inriktad mot den finansiella marknadens olika sektorer och bedrivs i huvudsak inom de tre avdelningarna Banker och värdepappersbolag, Försäkring och Fond samt Marknader.

Antalet anställda var under 2010 i medeltal 240 personer.

Ledning

FI har en styrelse med fullt ansvar. **Bengt Westerberg** är styrelseordförande. Styrelsen bestod under 2010 av åtta ledamöter, utsedda av regeringen, samt två personalrepresentanter.

Styrelsens sammansättning samt styrelsearvoden och övriga ersättningar under 2010

Styrelseledamöter	Arvoden och övriga ersättningar under 2010
Bengt Westerberg, ordförande	90 000 kr
Kathrin Flossing, vice ordförande (t o m 14/10-2010)	51 025 kr
Martin Andersson, generaldirektör	1 411 731 kr
Anna-Karin Celsing	45 000 kr
Birgitta Johansson-Hedberg	45 000 kr
Lennart Nilsson	45 000 kr
Lars Nyberg	0 kr
Gustaf Sjöberg	46 173 kr

Ledande befattningshavares och styrelseledamöters övriga uppdrag

Redovisningens avser övriga uppdrag som styrelse- eller rådsledamot i andra statliga myndigheter samt uppdrag som styrelseledamot i aktiebolag.



Bengt Westerberg, ordförande: Styrelseordförande i Institutet för framtidsstudier, SPI Service AB, Cirkör AB, ordförande i styrelsen för Patientförsäkringsföreningen, Linköpings universitet och Sveriges Författarefond.



Kathrin Flossing, vice ordförande (tom 14/10-2010): Ordförande i Kriminalvårdsnämnden och Integritetsskyddsrådet vid Försvarets radioanstalt, ledamot i Nämnden för klarspråk och Ekobrottsmyndighetens insynsråd.



Martin Andersson (generaldirektör): Styrelseordförande i Martin Andersson Advisory Services AB.



Anna-Karin Celsing (tom 31/12-2010): Styrelseledamot i SVT AB, 02 Vind AB, Tricorona och ESA Konsulter. VD och styrelseordförande i AKC Råd AB.



Birgitta Johansson-Hedberg: Styrelseordförande i Umeå universitet, Vinnova (t o m 31/12-2010), Almi Företagspartner i Stockholm AB, styrelseledamot i Fortum Oyj, Sveaskog AB, NAXS Nordic Access Buyout Fund AB (publ), Vectura Consulting AB, Rieber & Søn ASA, The Forest Company Ltd, Sveriges Radio AB och Pocketstället AB.



Lennart Nilsson (tom 31/12-2010): Ledamot av Kammarkollegiets Fonddelagation och ordförande i Apotekets pensionsstiftelse.



Lars Nyberg: Har inga övriga uppdrag att rapportera.



Gustaf Sjöberg: Ersättare i Revisorsnämndens tillsynsnämnd och styrelseordförande i Sjöbergs Konditori i Gävle AB.

Nya ledamöter i FI:s styrelse sedan 1 januari 2011



Margareta Åberg (vice ordförande fr o m 1/1-2011): Ordförande i Överklagandenämnden för nämndemannauppdrag, ledamot i Domarnämnden och Notariennämnden samt styrelsesuppleant i Boutique Look AB.



Eva Lindström (styrelseledamot fr o m 1/1-2011): Ledamot i Försäkringskassans insynsråd. Styrelseordförande i Eva Lindström Consulting AB, under bildande.



Hans Nyman: (styrelseledamot fr o m 1/1-2011): Ersättare i Trafikskadenämnden.

INTERN STYRNING OCH KONTROLL

Sedan förordningen om intern styrning och kontroll trädde ikraft 2008, har FI utvecklat en mer samlad uppföljning av verksamhetens olika delar. Under 2010 har tertialuppföljningen av budget och ekonomiskt utfall kopplats tydligare till verksamhetsplanen och till det arbete som bedrivs inom FI:s olika avdelningar och kanslier. Uppföljningen har även utvidgats till att omfatta arbete som föranletts av analyser av FI:s verksamhetsrisker. Sammantaget innebär detta att arbetet med den interna styrningen och kontrollen blivit en allt mer naturlig del av FI:s arbete.

Strukturen för myndighetens styrdokument är under utveckling. Under 2010 har arbetet koncentrerats till att omarbeta många styrdokument till policyer, regler och riktlinjer, enligt FI:s nya struktur för det interna regelverket. FI har under året också inlett ett arbete med att inventera de interna processerna och dokumentera dessa på ett enhetligt sätt. Detta är ett led i arbetet med att skapa en struktur för informationsredovisning enligt Riksarkivets nya föreskrifter på området.

Processen för FI:s interna riskhantering i den form den fastlades 2009 har tillämpats under året. Processen kommer att utvärderas i inledningen av 2011.

KOMPETENSFÖRSÖRJNING

FI har under året vidtagit följande åtgärder inom kompetensförsörjning:

- Rekryteringsutbildning för chefer. Utbildningen innehåller bland annat interna processer och system samt intervjuteknik. Detta för att säkerställa god kvalitet i rekryteringsprocesser.
- Samtliga chefer har under 2010 genomgått ett gemensamt ledarskapsprogram. Arbetet fortsätter under 2011. Programmet är en viktig del i att bygga en gemensam kultur och att tydliggöra vad som förväntas av en ledare på FI.
- Samtliga medarbetare har erbjudits hälsoundersökning och coachning utifrån individuella behov genom FI:s företagshälsovård, i syfte att främja medarbetarnas hälsa. Resultaten så här långt visar ett tydligt samband mellan regelbunden motion och bättre hälsa. FI kommer att arbeta vidare under 2011 med att uppmuntra till ökad motion hos alla medarbetare.
- FI har arbetat med att ta fram en kompetensstrategi. Denna ska finjusteras och kommuniceras inom organisationen under 2011. I samband med verksamhetsplaneringen kommer FI att införa en årlig kompetensanalys och -plan.
- FI har erbjudit utbildning bland annat inom finansiell ekonomi och engelska. Utbildningsbehoven kartläggs varje år i mål- och utvecklingssamtalen och ligger till grund för planering av gemensamma utbildningsinsatser.
- Arbete pågår med att ta fram en intern inspektörsutbildning. Den beräknas bli klar under andra halvåret 2011. Utbildningen ska omfatta alla medarbetare som arbetar med tillsyn.
- Personalenheten och kommunikationsavdelningen kommer att arbeta för att tydliggöra och kommunicera FI:s varumärke som en attraktiv arbetsgivare.

FI:s strävan att ytterligare höja kompetensen har medfört att kraven i samband med rekryteringar är högre än tidigare. Detta har inneburit längre rekryteringstider. Sammantaget bedömer FI att de vidtagna och planerade insatserna bör öka möjligheterna att behålla och rekrytera nödvändig kompetens. Mot detta står att konkurrensen om aktuella arbetskraftskategorier förefaller ha hårdnat kraftigt under slutet av 2010.

Extern rörlighet

Tabell 1 **Personalomsättning**, procent

Extern rörlighet	2010	2009	2008
	13,5	12,5	12,9

SJUKFRÅNVARO 2010

Tabell 2 Redovisning av sjukfrånvaro, procent av den sammanlagda arbetstiden

	2010	2009	2008
Total sjukfrånvaro i förhållande till den sammanlagda arbetstiden	3,1	4,5	3,6
Andelen av total sjukfrånvaro som har varit sammanhängande i en period om 60 kalenderdagar eller mer	51,2	65,4	67,7
Sjukfrånvaro för kvinnor i förhållande till den sammanlagda ordinarie arbetstiden för kvinnor	4,7	6,1	5,2
Sjukfrånvaro för män i förhållande till den sammanlagda ordinarie arbetstiden för män	1	2,3	1,5
Sjukfrånvaro för åldersgruppen 29 år och yngre i förhållande till den sammanlagda ordinarie arbetstiden för den åldersgruppen	1,2	1,2	1,0
Sjukfrånvaro för åldersgruppen 30–49 år i förhållande till den sammanlagda ordinarie arbetstiden för den åldersgruppen	3,5	4,1	2,8
Sjukfrånvaro för åldersgruppen 50 år och äldre i förhållande till den sammanlagda ordinarie arbetstiden för den åldersgruppen	2,5	6,6	6,9

Sjukfrånvaron har sjunkit något jämfört med förra året. Detta beror till stor del på att fyra personer fått rätt till hel sjukersättning utan tidsbegränsning vilket inneburit att de inte kunnat fortsätta sina anställningar.

FI :S ÖVERGRIPANDE UPPGIFTER OCH MÅL

Uppgift enligt FI:s instruktion: *Myndigheten ska arbeta för ett stabilt och väl fungerande finansiellt system och verka för ett gott konsumentskydd inom det finansiella systemet. Myndigheten ska särskilt svara för att följa och analysera utvecklingen inom ansvarsområdet. Om myndigheten bedömer att instabilitet i finanssektorn riskerar att negativt påverka det svenska finansiella systemets funktionssätt, ska regeringen underrättas. Myndigheten ska se till att de föreskrifter och allmänna råd som myndigheten meddelar är kostnadseffektiva och enkla för medborgare och företag.*

Mål enligt regleringsbrevet: *Att bidra till ett stabilt och väl fungerande finansiellt system och till konsumentskyddet inom det finansiella systemet. De åtgärder som vidtas i detta syfte ska vägas mot eventuella negativa effekter på det finansiella systemets effektivitet.*

Återrapporteringskrav: *Redovisa hur målet har beaktats.*

Året 2010 har präglats av stabilisering, om man ser till de svenska aktörerna och till det svenska finansiella systemet. Finansieringsförhållandena för banksektorn har lättat betydligt. Kreditförlusterna i bankerna har också minskat påtagligt och lönsamheten har ökat. Företagen gynnas av den mycket goda svenska ekonomin. De stödåtgärder som etablerades under finanskrisen har i allt väsentligt kunnat fasas ut. Under 2010 har samtidigt de statsfinansiella problemen i flera EU-länder blivit tydliga, samt de risker för stabiliteten de kan innebära i förlängningen.

FI har, såväl i tillsyns- som regelgivningsarbete, arbetat med uppförandefrågor och konsumentskydd samt frågor kring intern styrning och kontroll. Hur myndigheten i övrigt bidrar till ett väl fungerande finansiellt system och till konsumentskyddet redovisas mer detaljerat i avsnittet "FI:s huvudsakliga ansvarsområden".

FI har även under 2010 lagt ner betydande resurser på arbetet med Solvens 2-regelverket. Arbetet har skett inom ramen för Europeiska tillsynskommittén för försäkringar och tjänstepensioner (CEIOPS). Även andra delar av det internationella arbetet har tagit omfattande resurser i anspråk, till exempel arbetet med nya kapitaltäckningsregler i Baselkommittén.

I linje med de internationella normer som utvecklats på området har FI arbetat med frågorna kring ersättningar i de finansiella företagen, både inom regelgivning och tillsyn. Dessutom har mycket resurser ägnats åt analys av utvecklingen på bolånemarknaden och framtagandet av allmänna råd om belåningsgrad på bostäder.

Erfarenheterna från regelgivning och tillsyn sammanfattas i Tillsynsrapporten, som lämnas till regeringen varje år. Sammanfattningsvis kan konstateras att 2010 har varit ännu ett intensivt år för FI, där regelgivningen, ingripanden och det internationella arbetet tagit mycket tid. Prioriteringar har därför varit viktigt för att tillsynsarbetet inte ska bli allt för lidande.

FI:S HUVUDSAKLIGA ANSVARSOMRÅDEN

Tabell 3 Verksamhetens kostnader, tkr

	2010	%	2009	%	2008	%
Operativ tillsyn	176 443	56	173 345	61	162 268	63
Regelgivning	67 529	21	46 612	17	39 148	15
Tillstånd	48 993	15	38 789	14	35 275	14
Statistik	9 892	3	10 034	4	9 912	4
Privatekonomisk utbildning*	5 119	2	4 756	2	3 000	1
Samordning av tillsyn av penningtvätt**	4 125	1	4 100	1	-	0
Verksamhet inom samhällsskydd och beredskap*	3 051	1	1 949	1	5 356	2
Annan externt finansierad verksamhet	789	0	1 620	1	1 810	1
Avskrivningskostnader finansierade med bidrag, TRS	1 499	0	1 070	0	532	0
Totalt	317 440	100	282 275	100	257 301	100

Tabell 4 Verksamhetens intäkter, övriga intäkter, tkr

	2010	2009	2008
Operativ tillsyn	1 776	2 110	1 378
Regelgivning	60	36	102
Tillstånd	32 756	29 960	34 735
Statistik	1	1	0
Privatekonomisk utbildning*	1	2	0
Samordning av tillsyn av penningtvätt**	2	2	0
Verksamhet inom samhällsskydd och beredskap*	2 949	1 949	5 451
Annan externt finansierad verksamhet	732	885	1 317
Avskrivningskostnader finansierade med bidrag, TRS	1 499	1 070	532
Totalt	39 776	36 015	43 515

Tabell 5 Verksamhetens intäkter, intäkter av anslag, tkr

	2010	2009	2008
Operativ tillsyn	174 666	171 234	160 807
Regelgivning	67 469	46 576	39 046
Tillstånd och anmälningar	-	-	-
Statistik	9 891	10 033	9 912
Privatekonomisk utbildning* **	5 118	4 754	3 000
Samordning av tillsyn av penningtvätt	4 123	4 098	0
Verksamhet inom samhällsskydd och beredskap*	-	-	-
Annan extern finansierad verksamhet	57	735	493
Avskrivningskostnader finansierade med bidrag, TRS	-	-	-
Summa	261 324	237 430	213 258

Tabellkommentarer:

*Privatekonomisk utbildning redovisades som Tillsyn i Finansinspektionens årsredovisning år 2008.

Verksamhet inom samhällsskydd och beredskap redovisades som Tillsyn i Finansinspektionens årsredovisning år 2007 och år 2008.

**Samordning av tillsyn av penningtvätt är en ny verksamhet hos Finansinspektionen fr o m år 2009 vilket innebär att FI endast redovisar siffror fr o m detta år.

Operativ tillsyn

Tabell 6 **Tid och kostnad för verksamhetsområde Tillsyn**, tkr

	2010		2009		2008	
	Timmar	Kostnad	Timmar	Kostnad	Timmar	Kostnad
Operativa tillsynsaktiviteter	89 722	112 641	96 316	114 322	109 725	111 125
varav undersökningar	36 540	45 874	39 225	46 558	47 889	48 500
varav sanktioner och ingripanden	10 652	13 373	8 884	10 545	11 288	11 432
Finansiell analys	23 284	29 232	22 383	26 567	17 246	17 466
Internationellt arbete	17 369	21 806	16 299	19 346	15 506	15 704
Metodutveckling	6 365	7 991	5 405	6 415	12 529	12 689
Utbildning	3 802	4 773	5 640	6 694	5 218	5 285
Totalt tillsyn	140 542	176 442	146 043	173 345	160 224	162 268

Tabell 7 **Prestationer**

Antal beslut/rapporter inom verksamhetsområde tillsyn			
	2010	2009	2008
Rapporter av finansiell analys	8	14	23
Resultat av operativa tillsynsaktiviteter	613	708	974
- varav beslut	520	469	770
- varav beslut om sanktion och särskild avgift	93	239	204
Totalt beslut/rapporter	1 234	1 430	1 971

Uppgift: FI ansvarar för den operativa tillsynen som rör finansiella marknader och finansiella företag.

Åtterrporteringskrav: Redovisa de strategier och metoder som används inom den finansiella tillsynen och vilka prioriteringar som görs mellan olika tillsynsområden.

Prioriteringen av FI:s tillsynsinsatser baseras på ett arbete med riskanalys. En viktig grund för detta arbete är den riskbedömningsprocess som har utvecklats under året. I denna process sker riskbedömningsmöten två gånger om året på alla tillsynsavdelningarna för att fånga upp de viktigaste riskerna. Mot bakgrund även av det makroekonomiska läget och utvecklingen på de finansiella marknaderna görs sedan en samlad riskanalys och bedömning. Detta analysarbete — vars slutsatser återges i FI:s Riskrapport, publicerad i oktober 2010 — utgör grunden för de övergripande prioriteringarna inom den riskbaserade tillsynen.

Uppföljning sker dessutom fortlöpande av viktiga nyckeltal. De nyckeltal som rapporteras in till FI av företagen under tillsyn visar bolagens finansiella styrka och ekonomiska utveckling. En annan viktig informationskälla i prioriteringsarbetet är FI:s stresstester av företagens finansiella uthållighet. Stresstesterna utgör även en viktig funktion i FI:s löpande dialog med företagen. Där möjliga problem kan förutses, kontaktas berörda företag för en diskussion om situationen och åtgärder. Resultaten av stresstesterna presenteras även för allmänheten, i storbankernas fall även för vart och ett av företagen.

Efter prioriterings- och planeringsarbetet inleds de faktiska tillsynsaktiviteterna. I den operativa tillsynen används många metoder och aktiviteter: platsundersökningar, utredningar, enkäter, intervjuer, dialoger och möten, seminarier, rapporter och skrivelser. Genom att FI deltar aktivt i arbetet med regelverksutveckling på EU-nivå — en allt viktigare uppgift för FI — kan förutsättningarna för det framtida tillsynsarbetet påverkas

Fokus i tillsynen för alla typer av företag har under 2010 legat på intern styrning och kontroll. FI har också ägnat mycket tid åt tillsyn av bolånemarknaden, där resultaten av en tillsynsundersökning ledde fram till reglering i form av bolånemarknaden. En undersökning skedde under året av förvaringsinstitut och sanktioner beslutades mot vissa institut. Nya regler har tagits fram för rapportering av likviditetsrisker hos kreditinstitut och samarbetet med de nordiska-baltiska länderna har ökat när det gäller storbankernas likviditet och kapital. På grund av marknadsoron orsakad av statsfinansiella problem hos vissa länder i Europa gjordes en fördjupad analys av bankernas och försäkringsbolagens

exponeringar mot dessa länder. Ökat samarbete om krishantering har påbörjats genom en nordisk-baltisk överenskommelse om finansiell stabilitet. Uppmärksamhet har också riktats mot försäkringsförmedling och marknadsföring eller försäljning av komplexa finansiella produkter till konsumenter.

Tillsammans med Finansdepartementet, Riksbanken och Riksgälden, det så kallade fyrpartssamarbetet, har FI under året gjort bedömningar av situationen på finansmarknaden.

Banker och värdepappersbolag

Konjunkturen har under året utvecklats starkt i Sverige och Norden, men FI har ändå bedömt att osäkerheten i den globala ekonomin och risken för en ny försvagning är förhållandevis stor. Med detta som utgångspunkt har FI fortsatt att rikta stor uppmärksamhet mot kreditrisker och genomfört en rad kreditriskrelaterade undersökningar. Intern styrning och kontroll är ett annat område som varit i fokus för FI:s undersökningar under året.

Trots marknadens oro kring den statsfinansiella situationen i vissa EU-länder har de globala marknaderna fortsatt att återhämta sig under 2010. Bankernas finansieringssituation har därmed gradvis förbättrats och flera banker har kunnat förlänga löptiden på sin finansiering. FI har dock fortsatt att föra en dialog med vissa banker för att minska deras beroende av kortfristig finansiering. Syftet har varit att begränsa systemriskerna och att enskilda företag ska minska riskerna genom att ha en långsiktigt hållbar affärsmodell. I oktober 2010 beslutade FI:s styrelse om en ny reglering av likviditetshantering. FI kommer också att införa en ny likviditetsrapportering från och med sommaren 2011.

Kreditmarknadsbolagen är en snabbväxande sektor som FI har haft ett ökat fokus på under 2010. Det har funnits ett stort intresse för att söka tillstånd. Tillströmningen av inlåning från allmänheten har också varit stor. FI har därför genomfört ett flertal undersökningar och platsbesök för att kontrollera att företagen har system och rutiner för att kunna hantera de snabbt växande affärsvolymerna. Det finns även ett fortsatt intresse för att starta bank. FI har under året givit tillstånd till två nya banker: Marginalen Bank och SBAB.

I sparbankssektorn har FI noga följt sammanslagningen av Sparbanken Finn och Sparbanken Gripen, vilken resulterat i den nya Sparbanken Öresund. FI har under året också följt de fall där mindre sparbanker har förvärvat kontor från Swedbank.

År 2010 innehöll två fall av krishantering som gällde mindre kreditinstitut. I februari försattes den danska banken Capinordic i konkurs, vilket potentiellt kunde ha drabbat insättningar i bankens svenska filial. Den danska insättningsgarantin täckte dock samtliga svenska insättningar. I augusti beslutade FI att återkalla HQ Banks tillstånd efter att det framkommit grava brister i bankens redovisning samt interna styrning och kontroll av rörelsens risker. Återkallelsen ledde till att banken försattes i likvidation. Efter att bankens likvidator hållit banken stängd i en vecka kom Carnegie Bank överens med likvidatorn och HQ Banks ägare om en affär som innebar att HQ Bank och HQ Fonder förvärvades av Carnegie. Därmed förlorade insättarna i HQ Bank inga medel. I båda dessa fall ägnade FI stora resurser åt utredningar och krishantering i syfte att hitta en så bra lösning som möjligt för bankernas kunder. I fallet med HQ Bank har FI även ägnat stor uppmärksamhet åt att övervaka den efterföljande fusionen av Carnegie och HQ Bank.

FI genomförde 130 samlade kapitalbedömningar av kreditinstitut, värdepappersbolag och kreditmarknadsbolag under 2010. För storbankerna gjordes dessa i samarbete med andra berörda europeiska tillsynsmyndigheter inom de tillsynskollegier som koordinerar tillsynen av gränsöverskridande bankkoncerner inom EU. De samlade kapitalbedömningarna innebär att FI tar ställning till företagets interna kapitalplaneringsprocess och kapitalisering. I vissa fall har detta lett till att företag har behövt åtgärda sina metoder för riskmätning och kapitalplanering. Genom att belysa företagets risker och brister i hanteringen av dessa risker är den samlade kapitalbedömningen också en viktig utgångspunkt i planeringen av framtida tillsynsinsatser.

I november 2010 redovisade FI offentligt resultatet av stresstester som utförts på storbankerna. Publiceringar av stresstester stärker marknadsdisciplinen genom att analytiker och investerare får ytterligare information om bankernas risker och FI:s

bedömningar av hur bankernas kreditförluster och kapitalbaser skulle kunna utvecklas i olika scenarier. FI deltog också i den stora stresstestövning som genomfördes av Europeiska banktillsynskommittén (CEBS) under andra kvartalet och vars resultat publicerades i slutet av juli. De fyra svenska storbankerna ingick bland de 91 banker i EU som omfattades av denna övning.

En av lärdomarna från finanskrisen har varit att modeller generellt tenderar att underskatta risken och därmed kapitalbehoven. FI har därför ägnat större resurser än tidigare åt att granska bland annat de kreditriskmodeller som bankerna använder för att mäta och kapitaltäckta kreditrisker. Detta har i vissa fall lett till att banker behövt vidta åtgärder för att justera hanteringen av sina modeller. FI har också för första gången gett tillstånd till en svensk bank att använda den avancerade metoden för beräkning av kapitalkravet för kreditrisk. FI bedömer att det kommer att beviljas fler tillstånd för avancerad kreditriskmätning under 2011.

I början av 2010 infördes reglering av ersättningssystem. Syftet var att begränsa överdrivet risktagande. Under fjärde kvartalet inledde FI en undersökning för att kontrollera hur väl företagen har anpassat sig till det nya regelverket. Undersökningen kommer att avslutas i början av 2011.

Försäkringsbolag

År 2010 karaktäriserades inledningsvis av fallande räntor, vilket resulterade i historiskt låga räntenivåer under sommaren och en press nedåt på livförsäkringsbolagens solvenskvoter. Den genomsnittliga garanterade avkastningen i försäkringsbolagens portföljer är ungefär 3,5 procent, vilket är högt i förhållande till dagens ränteläge. De räntor som garanteras i nya produkter har anpassats till de låga räntorna och ligger i allmänhet mellan 0 och 2,5 procent. I bolagens portföljer finns dock produkter som sålts under 1980- och 1990-talet, när räntenivåerna under långa perioder översteg 10 procent och garantinivåer på 5 procent kunde betraktas som försiktiga. Detta har föranlett Finansinspektionen att noga följa försäkringsbolagens förutsättningar att bland annat uppfylla sina utfästelser. FI har också noga följt de fall där försäkringsföretagen tagit aktiva åtgärder för att leda över försäkringstagare från garantiprodukter till andra alternativ. Insatsen har syftat till att kontrollera att försäkringsföretagen erbjuder kunderna saklig information och acceptabla villkorsförändringar.

Den låga inflationen gynnar däremot skadebolagen genom att deras ersättningar med större sannolikhet kommer att utbetalas i samma pengavärde som premien man tagit in för försäkringen. Skadebolagen har generellt sett haft en god ekonomisk utveckling under flera år.

Den löpande tillsynen har haft fokus på intern styrning och kontroll. I ett flertal av de större försäkringsbolagen har undersökningar genomförts av styrelsens beslut, organisationens rapportering till styrelsen och ledningens hantering av sitt operativa uppdrag.

Ett mer omfattande samarbete har skett mellan de nordiska finansinspektionerna i en undersökning av ett större försäkringsföretags it-system. En motsvarande undersökning kommer att göras av ett annat försäkringsföretag under 2011. FI kommer att successivt arbeta sig igenom alla större försäkringsföretag för att säkerställa att de har betryggande it-system.

Ett stort arbete har också lagts ned på att lösa avvecklingsfrågorna kring Aspis Liv och omsorgen om kvarvarande försäkringstagare. Detta arbete är avslutat i och med att resterande del av försäkringsportföljen överförts till annat försäkringsföretag. FI kommer att följa de försäkrade även i det nya försäkringsföretaget.

Två undersökningar har genomförts för att kartlägga och åtgärda eventuell olämplig rörlig ersättning till personal med stort inflytande över försäkringsbolagens hantering av risker, det vill säga främst ledning, aktuarier, compliance-, internrevisions- och riskhanteringsfunktioner. Sammantaget kan konstateras att rörlig ersättning av betydelse sällan förekommer i försäkringsföretag. En av de två undersökningarna har omfattat alla försäkringsföretag. I de få fall brister i efterlevnad av regelverket förekommit har detta följts upp. I några fall kommer uppföljningen att sträcka sig över årsskiftet 2010/2011.

FI har under 2010 kartlagt försäkringsföretagens beredskap inför det kommande nya regelverket Solvens 2. Omfattande informationsinsatser har gjorts och en särskild kvanti-

tativ studie — QIS5 — har genomförts inom hela Europa för att kartlägga effekterna av det nya regelverket. Deltagandet från svenska försäkringsföretag har varit omfattande; drygt 60 procent av alla bolag som beräknas bli berörda av det nya regelverket var med i studien. Det motsvarar cirka 90 procent av marknaden för livbolag respektive 85 procent av marknaden för skadebolag. De flesta bolag som deltog klarade solvenskraven med god marginal. Dock redovisade 20 procent att de inte klarade solvenskapitalkravet och 6 procent att de inte heller klarade minimikapitalkravet. De bolag som inte klarade kraven är små och medelstora liv- och skadebolag. De samlade underskotten för dessa bolag är mycket litet i relation till de samlade kraven för alla deltagande bolag. Av de försäkringsgrupper som deltog redovisade 25 procent att de inte klarade grupp-solvenskapitalkravet. Det samlade underskottet hos dessa var relativt litet och fanns inom mindre försäkringsgrupper. En viktig del av analysarbetet återstår dock att genomföra under 2011.

Under året har ett flertal undersökningar genomförts för att stärka konsumentskyddet. Bland annat har Finansinspektionen – i samarbete med Konsumentverket – genomfört en undersökning av skaderegleringen i de skadeförsäkringar som säljs inom elektronik-handeln. Resultatet av denna undersökning är att den fleråriga insats som FI genomfört tillsammans med Konsumentverket på detta område lett till gott resultat. Branschen har genomfört en omfattande utbildningsinsats av sin personal i detaljistledet, sänkt skaderegleringstiderna och förtydligat produktinformationen.

Fondbolag

FI fortsatte under 2010 sin undersökning av de företag som agerar förvaringsinstitut åt svenska fonder. Förvaringsinstituten fyller en viktig funktion som en oberoende part mellan fondbolaget och fondandelsägarna. Bland annat har de i uppgift att kontrollera att fondbolagen agerar i fondandelsägarnas intressen och att tillgångar som ingår i fonden förvaras separerade från fondbolaget. Syftet med FI:s undersökning var att kartlägga hur verksamheten är utformad och organiserad. Undersökningen genomfördes genom platsbesök. Genom undersökningen har FI funnit brister i hur bankerna har utformat förvaringsinstitutsfunktionen samt hur kontroller genomförts. Det finns även skillnader i hur bolagen har tolkat rollen som förvaringsinstitut och vilket ansvar och skyldigheter funktionen innebär.

I den löpande tillsynen av fondbolag har fokus bland annat varit på intern styrning och kontroll. Detta omfattar till exempel funktionen för regelefterlevnad (compliance) och riskhantering samt intern revision. Tillsynsaktiviteterna har exempelvis bestått av enskilda djupare undersökningar av hur fondbolagen har implementerat de regelförändringar inom regelefterlevnad som infördes i och med FI:s föreskrift FFFS 2008:11 och av stickprovsundersökningar av efterlevnaden av risknivån i fonderna. FI har kunnat konstatera att bolagen i vissa fall inte har anpassat compliancefunktionen enligt gällande föreskrift samt att vissa bolag behövt göra förändringar i sina riskmått. FI har under 2010 ingripit mot ett fondbolag, Västernorrlandsfonden AB, på grund av bland annat bristande kontrollfunktioner. Under 2011 kommer fler bolag att undersökas med fokus på intern styrning och kontroll.

Försäkringsförmedlare

FI får löpande indikationer på att det finns försäkringsförmedlare som brister i exempelvis rådgivning, dokumentation och information till kunden. FI ökade under 2010 sitt fokus på försäkringsförmedlarna och genomförde under året ett antal platsbesök. Två försäkringsförmedlare fick under året varning förenad med straffavgift. Under 2011 kommer FI att fortsätta att genomföra platsbesök för att granska försäkringsförmedlarnas efterlevnad av regelverket. Fokus kommer att ligga på rådgivning, dokumentation och information till kunden.

Handelsplatser och clearingverksamheter

FI har under året följt upp frågor kring riskhantering, driftsäkerhet och marknadsövervakning på handelsplatser och i clearingverksamheter.

Handeln med svenska aktier sker till övervägande delen vid de svenska handelsplatserna Nasdaq OMX Stockholm, Nordic Growth Market NGM, Burgundy och Aktietorget. En omfattande handel sker också utanför handelsplatserna (så kallad OTC-handel) samt även vid utländska handelsplatser¹.

¹ Enligt statistik från Thomson Reuters hade svenska handelsplatser 63 procent av den totala omsättningen med svenska aktier i december 2010.

Som en konsekvens av att handeln med svenska aktier blivit mer gränsöverskridande lägger FI allt mer resurser på tillsynssamarbete med europeiska myndigheter.

Förändrade handelsmönster, som högfrequenshandel och nya deltagare i handeln i form av oreglerade företag och som handlar för egen räkning, har ställt ökade krav på handelsplatsernas egna regelverk och på övervakningen av handeln. Det har även lett till att automatiska stoppfunktioner ("circuit breakers") i handelssystemen återinförts. FI arbetar aktivt inom det europeiska tillsynssamarbetet för att ta fram europeiska regler och riktlinjer inom detta område. Under 2010 har en undersökning genomförts vid Nasdaq OMX Stockholm av deras marknadsövervakningsfunktion.

FI övervakar löpande tillgängligheten i de viktigaste handels- och clearingsystemen. Särskilda tillsynsinsatser har gjorts vid introduktionen av ett nytt system för handel- och clearing av standardiserade derivat hos Nasdaq OMX Stockholm. Särskilda insatser gjordes även i samband med att HQ Bank miste sitt tillstånd för att banken skulle kunna genomföra en ordnad avveckling av den handel som skett innan beslutet om indraget tillstånd fattats.

FI övervakar även att handeln på värdepappersmarknaden sker i enlighet med marknadsmissbrukslagen. Börs, marknadsplatser, värdepappersföretag och banker är skyldiga att rapportera till FI om de upptäcker transaktioner som kan antas ha samband med insiderbrott eller otillbörlig marknadspåverkan. FI inleder även på eget initiativ — eller efter tips — undersökningar av handel med finansiella instrument på den svenska värdepappersmarknaden. FI lämnar över dessa ärenden till åklagare på Ekobrottsmyndigheten (EBM) som inleder en förundersökning. FI har under 2010 lämnat över 249 ärenden om misstänkta brott till brottsutredande myndigheter, vilket är en minskning jämfört med 2009. Fallen av otillbörlig marknadspåverkan har minskat med cirka 20 procent. Fallen av misstänkta insiderbrott har däremot ökat.

FI har under verksamhetsåret 2010 också i flera fall samarbetat med Länskriminalpolisen vid Polismyndigheten i Stockholms län, i ärenden rubricerade som internationella investeringsbedrägerier.

Tabell 8 **Ärenden anmälda till EBM**

	2010	2009	2008	2007
Misstänkt insiderbrott	118	98	110	129
Misstänkt otillbörlig marknadspåverkan	129	161	190	60
Misstänkt obehörigt röjande av insiderinformation	2	1	4	2
Misstänkt utebliven rapportering av misstänkta transaktioner	0	2	0	0
Summa	249	262	304	191

Börsbolag

Tillsynen av börsbolagen sker på ett flertal områden som insyns- och flaggningsanmälningar, inrapportering av bolagens informationsgivning samt övervakning av bolagens finansiella rapporter (redovisningstillsyn).

FI har tidigare år uppmärksammat brister i insynspersoners anmälningar av förändrade aktieinnehav och även i skyldigheten att flagga när innehavet stiger eller sjunker över givna nivåer. Under året har FI ökat tillsynen av dessa anmälningar.

FI genomförde under hösten en enkät om bolagens skyldighet att föra loggbok. Svaren visade på en stor spridning i hur bolagen tolkar lagen. FI ser därför behov av ytterligare information och tillsyn.

Under året har det även skett en översyn av saknade rapporter i Finansinspektionens börsinformationsdatabas. Börsbolagen har kompletterat databasen efter att FI kontaktat dem.

Under året har FI bedrivit löpande tillsyn av börsernas redovisningstillsyn för att följa upp de brister som uppmärksammas under tidigare års granskning. FI har under 2010 även samarbetat med de europeiska redovisningstillsynsmyndigheterna (European Enforcers Co-ordination Sessions, EECS).

Prospekt

De nya granskningsrutiner som FI införde under 2009 för prospekt har under 2010 resulterat i en mer samordnad och likriktad granskning och tillsyn av prospekt.

FI uppdaterade Prospektvägledningen i maj 2010. I samband med det genomfördes ett seminarium där FI bjöd in de aktörer som lämnar in aktieprospekt.

FI ansvarar också för tillsynen över offentliga uppköpserbjudanden samt granskar och godkänner erbjudandehandlingar. Under året har FI utvärderat samarbetet med Aktie- marknadsnämnden och konstaterat att den hanterar de uppgifter som delegerats väl.

I början av 2010 publicerade FI rapporten Kapitalbarometern. Den innehåller statistik och annan information om hur företag anskaffade kapital genom emissioner av aktier och andra finansiella instrument på den svenska kapitalmarknaden 2009. Kapitalbarometern har även kommit ut under september 2010, med statistik för första halvåret 2010.

Penningtvätt

FI har under 2010 löpande följt upp regelefterlevnaden inom penningtvättsområdet och även samverkat med andra myndigheter för att motverka penningtvätt och finansiering av terrorism.

Särskilda tillsynsinsatser har genomförts med inriktning på tillämpningen av EU:s sanktionsförfordningar. På det området har FI vidtagit omfattande informationsåtgärder, bland annat med anledning av den nya förordningen om utvidgade sanktioner mot Iran.

Betaltjänstlagen (2010:751) trädde i kraft 1 augusti 2010. Genom lagen infördes två nya kategorier av verksamhetsutövare: betalningsinstitut och registrerade betaltjänstleverantörer. FI:s tillsynsresurser för dessa företagskategorier har huvudsakligen inriktats på att hantera det stora antal tillståndsansökningar som kommit in när lagen trädde i kraft. I övrigt har FI bland annat ingripit mot företag som misstänks bedriva verksamhet som kräver tillstånd enligt betaltjänstlagen.

På det internationella planet har FI haft ett starkt engagemang i Arbetsgruppen för finansiella åtgärder mot penningtvätt (Financial Action Task Force, FATF). FI har bland annat genomfört omfattande insatser i samband med en begäran från Sverige att inte längre vara föremål för en uppföljningsprocess efter en utvärdering 2006. Sveriges begäran beviljades i oktober 2010. FI har också deltagit i de arbetsgrupper inom FATF som ansvarar för förberedelser inför den fjärde utvärderingsrundan, där revidering av FATF:s rekommendationer ingår.

FI har även varit engagerad i en gemensam arbetsgrupp för de tre europeiska tillsynskommittéerna: Anti Money Laundering Task Force. FI har svarat för ordförandeskapet och har också lett arbetet med en kartläggning av hur medlemsländerna tillämpar delar av betaltjänstdirektivet.

Inom uppdraget att ansvara för samordningsorganet mot penningtvätt har FI bland annat arrangerat regelbundna möten för samverkan samt ett tillsynsseminarium. FI har i stor omfattning samverkat med och tillhandahållit stöd till Regeringskansliet, inte minst inom det internationella arbetet.

Varning för företag utan tillstånd

FI har under året varnat för 571 oseriösa företag. De varningar som publiceras är en del av ett internationellt samarbete mellan tillsynsmyndigheter världen över. FI har fattat beslut om varning i 46 fall. Övriga varningar har FI mottagit från utländska myndigheter. Totalt fanns 2 501 varningar på FI:s varningslista den 31 december 2010.

Internationellt arbete

FI deltar aktivt i ett antal internationella grupper, inom EU, globalt och i Norden. Experter från FI medverkar totalt i ett 70-tal internationella arbetsgrupper.

Inom EU har FI under 2010 deltagit i ett flertal arbetsgrupper inom de tre tillsynskommittéerna för bank (CEBS), försäkringar och tjänstepensioner CEIOPS) samt värdepapper (CESR). En viktig fråga har varit det förberedande arbetet inför kommittéernas omvandling till myndigheter 1 januari 2011. I och med detta förväntas FI:s arbete på EU-nivå bli än mer intensivt.

I det globala arbetet är FI, tillsammans med Riksbanken, medlem i det standardsättande organet Baselkommittén, där FI deltar i ett antal arbetsgrupper. Under året har kommitténs arbete fokuserats på att ta fram det så kallade Basel 3-regelverket. FI deltar i och bevakar även de globala standardsättande organen på försäkrings- och värdepapperssidan, IAIS respektive IOSCO.

Dessutom tillkommer nordiska och nordisk-baltiska samarbeten inom alla tre sektorer. Under 2011 kommer FI tillsammans med de nordiska och baltiska kollegorna att arbeta med att implementera det samförståndsavtal (MoU) om gränsöverskridande krishantering som alla tillsynsmyndigheter, centralbanker och ministerier undertecknade i augusti 2010.

En annan del av FI:s internationella utbyte sker via besök från myndigheter från olika delar av världen. Under 2010 besöktes FI bland annat av delegationer från Kina, Marocko, Frankrike och USA.

Återrapporteringskrav: *Redovisa antalet beslutade sanktioner uppdelat på olika regler. Redovisningen ska innehålla en jämförelse med motsvarande uppgifter för 2007-2009.*

FI arbetar för att bidra till ett stabilt och väl fungerande finansiellt system och till konsumentskyddet på det finansiella området. Arbetet bedrivs genom förebyggande, kontrollerande och reagerande åtgärder. När det gäller reagerande åtgärder är sanktioner bara en av flera åtgärder som FI kan ta till mot företag som inte har följt regelverken. I valet mellan sanktion eller annan åtgärd måste alltid konsekvenserna av den ena eller andra åtgärden övervägas. Antalet sanktioner är därför inte ett mått på marknadsmisslyckanden eller på hur effektiv FI:s tillsyn är. FI har därför inte heller något bestämt mål för antalet sanktioner.

För andra gången på mindre än två år har FI bedömt det nödvändigt att reagera med den mest ingripande sanktionen — återkallande av tillstånd — mot en bank som inte har följt regelverket. FI arbetar nu intensivt med att skapa större insikt hos företagets styrelser om vilket ansvar de har.

Tabell 9 **Antal beslutade sanktioner**

	2010	2009	2008	2007
Ingripanden	11	9	14	30
Varav anmärkning	3	4	2	11
Varav vite	-	-	-	-
Varav varning	2	-	7	11
Varav återkallelse	2	1	4	3
Varav beslut om prospektavgift	-	-	-	1
Varav föreläggande att upphöra med inlåningsverksamhet	-	-	-	4
Varav förfogandeinskränkning	-	1	-	-
Varav tillfälligt förbud	-	1	1	-
Varav avgift	4	1	-	-
Varav krav att rätta brister	-	1	-	-
Anmälningsärenden enligt lagen (2000:1087) om anmälningskyldighet för vissa innehav av finansiella instrument	44*	153	161	229
Flagningsavgifter enligt lagen (1991:980) om handel med finansiella instrument	10	25	3	-
Förseningsavgifter enligt lagen (1982:713) och lagen (2004:297) om bank- och finansieringsrörelse	28	51	25	26
Särskild avgift, prospekt och offentliga uppköperbudanden enligt lagen (1991:980) om handel med finansiella instrument	-	1	1	-
Summa	93	239	204	285

Tabellkommentarer:

*Under 2010 har antalet överträdelser minskat. Detta, i samband med prioritering av resurser, har lett till en kraftig minskning i antalet beslutade ärenden.

Sedan 15 februari 2010 finns nya riktlinjer för bestämmande av särskild avgift för överträdelse av 4 kap. lagen (1991:980) om handel med finansiella instrument (flaggningsreglerna) som FI tagit fram.

Regelgivning

Tabell 10 **Tid och kostnad för verksamhetsområde Regelgivning**, tkr

	2010		2009		2008	
	Timmar	Kostnad	Timmar	Kostnad	Timmar	Kostnad
Regelarbete	45 246	53 256	30 947	33 996	24 161	25 566
Internationellt arbete	9 223	10 856	7 545	8 288	6 165	6 523
Metodutveckling	1 699	2 000	1 541	1 693	3 766	3 985
Utbildning	1 204	1 417	2 399	2 635	2 905	3 074
Totalt regelgivning	57 372	67 529	42 432	46 612	36 997	39 148

Tabell 11 **Prestationer**

Antal beslutade föreskrifter och allmänna råd			
	2010	2009	2008
Föreskrifter och allmänna råd	12	12	28

Återrapporteringskrav: Redovisa hur arbetet bedrivs och prioriteras inom ramen för samarbetet inom EU och nationellt för att genomföra de kommande nya solvensreglerna för försäkringsbolag, det så kallade Solvens 2-direktivet. Av redovisningen ska det också framgå vilka resurser som avsatts för detta ändamål.

Arbetet med Solvens 2-direktivet, som beräknas träda i kraft 1 januari 2013, har varit intensivt under året. Inom Europeiska tillsynskommittén för försäkring och tjänstepension (CEIOPS) har FI arbetat aktivt med att ge råd till EU-kommissionen om genomföranderegler och vägledningsarbetet. FI:s syfte har varit att bidra till ett effektivt och ändamålsenligt nytt regelverk samt att särskilt beakta olika förslags konsekvenser för den svenska försäkringsmarknaden. Frågor om diskonteringsräntan, kapitalbas, interna modeller och säkerhetsreserven har varit prioriterade.

FI har deltagit i samtliga huvudarbetsgrupper och i tretton av totalt femton arbetsgrupper som arbetat med Solvens 2-frågor inom CEIOPS. Detta har medfört mer än 80 arbetsgruppsmöten. Därtill har FI bistått Finansdepartementet i arbetet i Solvency Expert Group. FI har även tagit initiativ till nordiska samarbeten om Solvens 2. Bland annat har två grupper bildats, en för interna modeller och en för försäkringstekniska avläggningar.

Arbetet med Solvens 2 har under 2010 motsvarat cirka 14 000 timmar eller närmare tio heltidstjänster. Under året har en särskild enhet för granskning av interna modeller bildats och sex personer har hittills rekryterats till denna. Resurserna till den anslagsfinansierade delen av verksamheten inom försäkring har under året ökat med tre personer i syfte att stärka Solvens 2-arbetet.

Det test (QIS 5) av kapitalkraven i det nya regelverket, där över 100 svenska försäkringsföretag deltog, har under hösten krävt resurser motsvarande ungefär tio heltidsarbetande handläggare i två månader. Initiativet till testet togs av EU-kommissionen.

Tillståndsgivning

Tabell 12 **Tid och kostnad för verksamhetsområde Tillstånd**, tkr

	2010		2009		2008	
	Timmar	Kostnad	Timmar	Kostnad	Timmar	Kostnad
Tillstånd	37 198	43 115	31 827	33 506	30 647	29 227
Övrigt	5 071	5 878	5 018	5 283	6 342	6 048
Totalt tillstånd	42 269	48 993	36 845	38 789	36 989	35 275

Per den 1 augusti genomfördes ändringar av avgifter för prospekt, bland annat höjdes avgiften för aktieprospekt från 35 000 kr till 50 000 kr. En särskild avgift på 1 800 kr för europapass infördes också.

Tabell 13 **Prestationer**

	2010	2009	2008
Ägarprövning	141	118	127
Auktorisation/koncession	115	50	98
Bolagsordning/stadgar	126	142	225
Dispenser	82	102	106
Fondbestämmelser nya	58	39	75
Fondbestämmelser ändr	232	389	326
Kapitaltäckning	43	70	39
Utvidgad verksamhet	18	27	22
Försäkringsförmedling	200	189	181
Prospekt	400	332	207
Gränsöverskr i utlandet	137	118	135
Gränsöverskr i Sverige	2 096	1 980	2 188
Ledningsprövning	530	541	537
Totalt tillstånd/beslut	4 178	4 097	4 266

Antalet tillstånds- och anmälningsärenden under 2010 var relativt oförändrat jämfört med 2009. I relation till antalet ärenden under 2008 och 2007 har mängden ärenden ökat. Av totalt 4 178 ärenden var 2 096 notifieringar om gränsöverskridande verksamhet i Sverige.

Återrapporteringskrav: Redovisa uppgifter om genomsnittliga handläggningstider för olika tillstånds- och anmälningsärenden. Redovisningen ska innehålla en jämförelse med motsvarande uppgifter för 2007-2009.

Under 2010 har två nya slag av finansiella aktörer — betalningsinstitut och registrerade betaltjänstleverantörer — tillkommit genom att lagen (2010:751) om betaltjänster trädde i kraft den 1 augusti. De företag och fysiska personer som tidigare har varit registrerade som penningöverförare — enligt lagen (1996:1006) om anmälningsplikt avseende viss finansiell verksamhet — behöver nu söka tillstånd som betalningsinstitut eller registrerad betaltjänstleverantör, vilket har lett till ett ökat antal ärenden.

FI lägger allt större vikt vid att säkerställa att företag som begär nytt eller utökat tillstånd har en verksamhet som kan följa regelverken, är väl kapitaliserade, har en kompetent styrelse och ledning samt lämpliga ägare. Detta — i kombination med brister i de ansökningshandlingar som kommit in — gör ärendehanteringens tidskrävande. Handläggningstiden har ökat jämfört med 2009.

Tabell 14 **Kostnadstäckningsgrad tillstånd och anmälningar, tkr**

	2010	2009	2008	2007
Intäkter	32 756	29 960	31 235	38 157
Intäkter, periodiserade	-	-	+ 3 500	+ 1 500
Summa intäkter	32 756	29 960	34 735	39 657
Kostnader	48 993	38 789	35 275	43 158
Över-/underskott	- 16 237	- 8 829	-540	- 3 501
Kostnadstäckningsgrad %	67	77	98	92

Tabell 15 **Uppfyllelsegrad av FI:s serviceåtagande, procent**

	2010	2009	2008	2007
Ärendehandläggning inom utsatt tid	84	87	86	86
Handläggare inom en vecka	81	86	87	87

Tabell 16 **Antal inkomna tillstånds- och anmälningsärenden**

	2010	2009	2008	2007
Inklusive prospekt	6 063	5 633	5 695	6 119
Exklusive prospekt	5 667	5 297	5 488	5 860

Tabell 17 **Genomsnittlig handläggningstid, vissa ärendetyper, dagar**

	Antal avgjorda ärenden		Genomsnittlig handläggningstid		
	2010	2010	2009	2008	2007
Ägarprövning	141	50	46	41	51
Auktorisation/koncession	115	145	190	127	122
Bolagsordning/stadgar	126	40	38	36	52
Dispenser	82	68	55	68	40
Fondbestämmelser nya	58	80	64	59	45
Fondbestämmelser ändr	232	65	49	47	42
Kapitaltäckning	43	33	34	25	43
Utvidgad verksamhet	18	186	114	101	63
Försäkringsförmedling	200	22	17	20	25
Prospekt	400	14	16	21	22
Gränsöverskr i utlandet	137	29	25	32	25
Gränsöverskr i Sverige	2 096	23	15	18	20
Ledningsprövning	530	34	30	24	21

Tabell 18 **Total genomsnittlig handläggningstid, dagar**

	2010	2009	2008	2007
Inklusive prospekt	30	25	29	29
Exklusive prospekt	31	25	30	29

Tabell 19 **Tillstånd och anmälningar, timmar**

	2010	2009	2008	2007
Tillstånds- och anmälningsärenden	41 989	36 234	35 752	35 936
Övrigt	280	611	1 237	5 605
Summa	42 269	36 845	36 989	41 541

Statistik

Tabell 20 **Tid och kostnad för verksamhetsområde Statistik, tkr**

	2010		2009		2008	
	Timmar	Kostnad	Timmar	Kostnad	Timmar	Kostnad
Statistik	464	9 892	625	10 034	342	9 912
- varav FI	464	478	625	525	342	307
- varav externa parter		9 414		9 509		9 605

SCB:s produktion av finansmarknadsstatistik, som sköts på uppdrag av FI, har även 2010 utförts på ett tillfredsställande sätt. Det femåriga avtalet, som finns myndigheterna emellan, löpte ut vid årsskiftet. I de förhandlingar som förts mellan parterna om ett nytt avtal har det framkommit att betydande kostnadsökningar är att vänta. Anledningar till detta är flera. Den viktigaste är nya och ökande krav på statistik, framförallt på det internationella området. För att få mer information och utreda möjligheterna till ett utökat statistiksamarbete med Riksbanken kommer FI och SCB att underteckna ett kortare avtal som endast gäller för 2011.

Resurser

Återrapporteringskrav: Redovisa hur de resurser som tillförts i samband med budgetpropositionen för 2010 och vårtilläggsbudgeten för 2010 har använts inom myndigheten (prop. 2009/10:1, 02, bet 2009/10:FiU2, prop. 2009/10:99, bet 2009/10:FiU21). Av redovisningen ska fördelningen av resurser på olika ändamål och omfattningen framgå.

Anslaget för 2010 ökades i budgetpropositionen med 28 miljoner kronor. Bakgrunden var arbete med nya europeiska regelverk, ökat internationellt tillsynssamarbete, ökad internationalisering av svenska finansiella företag och ökade krav när det gäller konsumentfrågor. Till detta kan läggas effekterna för myndigheten av den finansiella krisen.

I vårtilläggsbudgeten ökades anslaget med ytterligare 20 miljoner kronor. Detta eftersom arbetet med att stärka regelverket för, och tillsynen av, de finansiella företagen och marknaderna intensifierats. Detta gällde också arbetet på internationell nivå och inom EU. Syftet var att minska risken för allvarliga finansiella kriser. Regeringen ansåg att detta arbete medförde ökade krav på FI att delta i arbetet inom såväl globala standard-sättande organ som i EU. Det ökade anslaget skulle användas speciellt för att förstärka personalresurserna.

FI redovisar år 2010 ett betydande anslagssparande på cirka 29 miljoner kronor, varav cirka 21,5 avser medel tilldelade för 2010 och resten sparade från 2009. En förhållandevis stor andel av de tilldelade medlen har alltså inte kunnat användas inom utsatt tid. En förklaring är att rekryteringar tar tid att genomföra – en konsekvens av att FI under året ytterligare har höjt ambitionerna för myndighetens samlade kompetens. Det betyder att rekryteringarna inte fått fullt kostnadsgenomslag under året. Detta till trots har antalet anställda mätt som årsarbetskrafter ökat med 11 under år 2010 och förväntas fortsätta öka. En delförklaring till problemen med att utöka antalet anställda ligger i den fortsatt relativt höga personalomsättningen. Under 2010 anställdes cirka 50 personer och det är svårt för rekryterande chefer att hinna med både åter- och nyrekrytering. Den andra förklaringen till sparandet ligger i att upphandlingar av varor och tjänster tar lång tid i de fall där ramavtal saknas. Just 2010 har varit ett år där statliga ramavtal saknats inom många väsentliga områden.

Att redovisa exakt hur dessa medel används kan inte bli helt rättvisande. Se nedan för en grov fördelning av anslaget till olika utgiftsposter.

Tabell 21 **Resurser och utgifter**, tkr

Poster	Belopp
Nya medel år 2010	48 000
Icke använda medel år 2010	-21 666
Nyrekryteringar år 2010	-10 834
Helårseffekt av rekryteringar 2009*	-6 000
Livstilsprogram	-3 000
Internationella kostnader	-1 000
Ökade rekryteringskostnader:	-600
Nya kontorsplattformar:	-4 900
Summa	0

FI har under år 2010 inrättat 23 nya tjänster. Nio inrättades i början av år 2010. Resterande 14 inrättades efter beslut om tilläggsbudget. FI har här gjort ett generellt antagande om en helårskostnad för en tjänst på 1 miljon kronor inkluderande arbetsplats, datorutrustning etc. FI bedömer att de första nio tjänsterna var tillsatta den 1 april och att de övriga 13 tjänsterna var tillsatta den 15 september 2010. Kostnaden år 2010 för nämnda tjänster blir då 10 834 000 kronor.

FI bedömer att den expansion som gjordes 2009 om tolv nya tjänster har kostat myndigheten 6 miljoner kronor netto (12 miljoner kronor minus de 6 000 miljoner kronor i ökade kostnader som myndigheten redovisade redan i årsredovisningen för år 2009).

Övriga satsningar som gjorts med hjälp av de tillförda medlen är insatser för att arbeta med de relativt höga stressnivåer som uppmättes i medarbetarundersökningen i början av 2010. Där har bland annat en satsning gjorts på ett livstilsprogram för samtliga anställda. Vidare har medlen använts till utveckla systemstödet för vissa administrativa processer samt uppgradera den något ålderstigna pc-miljön. Även dessa insatser syftar till att förbättra arbetsituationen och förebygga ohälsa.

En del av de tillförda medlen har också gått till högre avgifter för de nya EU-myndigheterna samt till mer resurser för samordningsorganet för penningtvätt.

Åtterrapporeringskrav: *Finansinspektionen ska genom resultatindikatorer, kvalitativa enkäter, nyckeltal eller på annat sätt visa att myndighetens verksamhet bedrivits effektivt.*

Under 2010 genomfördes vissa förändringar i FI:s organisationsstruktur för att tydliggöra ansvarområden och uppnå bättre effektivitet. Det innebar bland annat att den juridiska kompetensen på den tidigare Rättsavdelningen integrerades i tillsynsavdelningarna.

FI har i samarbete med Stockholm Centre for Commercial Law (SCCL) låtit en oberoende amerikansk forskare, professor Howell E. Jackson vid Harvarduniversitetet, utvärdera myndighetens effektivitet. Studien presenterades under hösten och visar bland annat att FI har en relativt sett lägre budget och färre anställda än jämförbara myndigheter i andra länder. Forskarna drar också slutsatsen att de anställdas arbetsbelastning har ökat kraftigt under de senaste åren. Anledningen är att nya arbetsuppgifter tillkommit i snabbare takt än resurserna ökat.

Tabell 22 **Ärendegenomströmning**

	2010	2009	2008	2007
Antal nya ärenden*	12 256	12 249	12 360	12 588
Antal avgjorda befintliga ärenden**	12 141	12 326	13 063	11 488
Avgjorda ärenden i förhållande till inkomna %	99	100,6	105,7	91,3

Tabellkommentarer:

*Ärenden inkomna under året

**Avgjorda ärenden under året (kan även härstamma från tidigare år)

Under 2010 utgjorde antalet avgjorda ärenden 99 procent i förhållande till antalet nyinkomna ärenden. Det innebär att ärendebalanserna ökade något under 2010.

Tabell 23 **Ärenden hanterade inom rikttiden***

	2010	2009	2008	2007
Antal ärenden**	10 381	10 330	10 401	7 388
Antal ärenden inom rikttiden	8 675	8 784	8 573	6 230
Andel ärenden inom rikttiden %	84	85	82	84

Tabellkommentarer:

*Avser ärenden som har riktider

** Värden för 2007, 2008 och 2009 har blivit korrigerade på grund av tidigare felräkning

FI har lagt fast riktider för flertalet ärendetyper. Andel ärenden som har hanterats inom rikttiderna har minskat något under 2010 jämfört med 2009.

Tabell 24 **Undersökningar**

	2010	2009	2008	2007
Nedlagt tid (tim)	35 470	38 303	46 441	36 452
Avslutade ärenden	319	512	664	766

Den operativa tillsynens andel av den totala verksamheten har minskat både när det gäller antalet undersökningar och den tid som har lagts ner på undersökningar. Däremot har

arbetet på regelområdet ökat väsentligt i omfattning, liksom den tid som har lagts ner på FI:s internationella arbete. Under 2010 har också väsentlig tid (4 056 timmar) lagts på förberedelser inför den utvärdering som Internationella valutafonden (IMF) ska genomföra under 2011.

Mål: *Stärka konsumenternas ställning på finansmarknaden genom information och att initiera privatekonomisk utbildning.*

Åtterrporteringskrav: *Redovisa hur målet har beaktats.*

Privatekonomi i skolan

Skolans lärare och elever är viktiga målgrupper för FI:s utbildningsinitiativ. Tillsammans med Kronofogden och Konsumentverket driver FI sedan flera år en kampanj för mer undervisning i privatekonomi i gymnasieskolan, "Koll på Cashen".

Förutom en film och lärarhandledning på temat flytta hemifrån, är Koll på Cashen uppbyggd kring en tävling som riktar sig till samtliga utbildningsprogram och gymnasieskolor i Sverige. Under 2010 har ett femtiotal gymnasieskolor deltagit. Spridningen över landet har varit god och många skolor har satsat ett stort antal undervisningstimmar på sitt deltagande. Projektets kampanjsajt, www.kollpacashen.se, redovisade 9 100 besökare under 2010 och 2 300 nedladdningar av film och övrigt material.

Skolverkets arbete med nya styrdokument och ämnesplaner för gymnasieskolan (GY 2011) har uppmärksammats särskilt. I en remissomgång förde FI, och en rad andra myndigheter och aktörer på finansmarknaden, fram tydliga krav på mer privatekonomisk undervisning inom bland annat samhällskunskap och matematik; synpunkter som till viktiga delar hörsammades när ämnesplanerna fastställdes mot årets slut.

FI har under 2010 även deltagit i ett pilotprojekt för att utbilda lärarlag i privatekonomi. Projektet är ett samarbete med stiftelsen Företagsam och ekonomicoacher inom Balansökonomi AB.

Sfi-undervisning

I början av 2010 lanserade FI ett nytt material för invandrarundervisning på enkel svenska. Broschyren "Dina pengar och din ekonomi" distribuerades under året i cirka 6 000 exemplar till ett åttiotal kommuner. Information om projektet och handledning för berörda sfi-lärare återfinns på www.sfiekonomi.se. Sajten hade under 2010 4 300 unika besökare.

Materialet har fått ett mycket gott mottagande. Betyget har genomgående varit mellan 4 och 5 på en femgradig skala. Det visar utvärderingar som gjorts efter lärarseminarier som FI arrangerat tillsammans med lokala budget- och skuldrådgivare och personal från Kronofogden på elva orter under året. Merparten av lärarna har också sagt att de tänker använda FI:s material i sin svenskundervisning.

Som svar på efterfrågan på stöd för undervisningen lanserade FI i december filmen "Prata pengar" anpassad för sfi. Filmen innehåller avsnitt som behandlar områden som betala, låna, skydda och spara.

Unga arbetslösa

FI deltar även i projektet "Ekonomismart" i samverkan med Folkuniversitetet, Konsumentverket och Allmänna Arvsfonden. Se www.ekonomi-smart.se.

Målgruppen, unga arbetslösa, inbjuds till en tvådagarskurs i vardagsekonomi och konsumenträtt. Projektet drivs i samarbete med ett antal kommuner i västra Sverige. Hittills har 35 kommuner och cirka 700 kursdeltagare deltagit. Utvärderingar efter varje kurstillfälle har givit gott betyg från deltagarna, med ett genomsnitt på 4,5 på en femgradig skala. Projektet utvärderas också genom referensgrupper.

"GillaDinEkonomi"

Under 2010 bildades nätverket "GillaDinEkonomi", med FI som en av initiativtagarna. Tanken är att föra samman privata och offentliga aktörer i gemensamma utbildningssatsningar och projekt, med syftet att stärka allmänhetens kunskaper och privatekonomiska självförtroende.

Pilotprojektet har omfattat ett antal arbetsplatsträffar med privatekonomiska teman — budgetplanering, sparande, allmän pension och tjänstepension — liksom sammanställning av lämpligt utbildningsmaterial. Utvärderingar efter genomförda träffar visar att en majoritet av deltagarna har stor nytta av den information som lämnas.

Konsumenternas räknerekunskaper och finansiella förmåga

För att närmare belysa hur konsumenterna hanterar privatekonomiska frågor, och för att spåra eventuella hinder och problem hos konsumenter, har FI vid några tillfällen tidigare gjort enkätundersökningar. Under 2010 har FI lagt särskilt fokus på ett antal kunskapsfrågor, bland annat för att undersöka samband mellan grundläggande färdigheter i matematik och konsumenternas ekonomiska attityder och förmåga till beslutsfattande. Resultatet presenterades i början av februari 2011.

Återrapporteringskrav: *Redovisa de insatser som Finansinspektionen gjort som företrädare för staten i styrelserna för Konsumenternas Bank- och finansbyrå och Konsumenternas försäkringsbyrå.*

FI:s konsumentenhet svarar för kontakterna med de båda konsumentbyråerna på finansmarknaden, Konsumenternas Bank- och finansbyrå samt Konsumenternas försäkringsbyrå. FI och de båda konsumentbyråerna har ett löpande informationsutbyte i olika konsumentfrågor. FI påverkar även inriktningen och verksamhetsplaneringen via respektive konsumentbyrås styrelse.

Under 2010 lanserades en ny gemensam webbplats för vägledning till konsumenter inom bank-, värdepapper- och försäkringsområdet (www.konsumenternas.se). Därmed förstärktes den oberoende informationsgivningen till viktiga målgrupper bland allmänheten och massmedia. Dessutom infördes ett gemensamt telefonnummer för att göra det lättare för allmänheten att få telefonrådgivning.

Vid sidan av den direkta vägledningen via webb och telefon har byråerna även arbetat med att återföra information till byråernas huvudmän och berörda finansföretag. Vidare har FI och Konsumentverket gemensamt drivit frågan om en utökning av resurserna, i första hand för den relativt mindre Bank- och finansbyrån. Inför 2011 har styrelsen beslutat utöka antalet anställda medarbetare i Bank- och finansbyrån från sex till sju. Verksamheten i konsumentbyråerna finansieras av branschföreningarna.

Uppdrag

Uppdrag som inte har redovisats eller ska redovisas vid fastställda rapporteringstillfällen.

Särskilt övervaka tillämpningen av artikel 5 i direktiv 2004/113/EG om genomförande av principen om likabehandling av kvinnor och män när det gäller tillgång till och tillhandahållande av varor och tjänster. Övervakningen avser den del av artikeln som anger att uppgifter som är relevanta för användningen av kön som en avgörande försäkringsteknisk faktor sammanställs, offentliggörs och regelbundet uppdateras. Vid avvikelser från detta krav ska Finansinspektionen underrätta regeringen.

På Konsumenternas försäkringsbyrås webbplats finns information publicerad som beskriver riskskillnader mellan kvinnor och män. Riskskillnaderna påverkar prissättningen av liv-, sjuk- och motorförsäkringar. FI har kontrollerat informationen och bedömer att informationen är aktuell och relevant. FI har rapporterat resultatet av undersökningen till Finansdepartementet.

FI:s finansiella redovisning består av resultaträkning, balansräkning, anslagsredovisning, noter och sammanställning av väsentliga uppgifter. Redovisningens innehåll och utformning följer de krav som ställs i förordning (2000:605) om myndigheters årsredovisning och budgetunderlag.

Resultaträkningen redovisar i sammandrag FI:s samtliga kostnader och intäkter. Balansräkningen redovisar i sammandrag tillgångar, skulder och myndighetskapital. Anslagsredovisningen omfattar FI:s redovisning mot anslag på statsbudgeten. Under rubriken **Anslagsredovisning**, under rubriken **Redovisning mot inkomsttitel**, redovisas även de intäkter som tas ut av FI men som levereras till statsbudgeten. Under noter redovisas specifikationer av vissa poster i resultat- eller balansräkning. Slutligen redovisas en sammanställning över väsentliga uppgifter från resultaträkning, balansräkning och anslagsredovisning. Denna innehåller bland annat uppgifter om låneram, anslagskredit samt vissa nyckeltal.

FI:s huvudsakliga finansiering sker via anslag från statsbudgeten och uppgick år 2010 till 284 609 tkr. Sedan år 2009 är anslagsmedlen fördelade på två anslagsposter, **Finansinspektionen** och **Samordningsorgan för tillsyn av penningtvätt**. Fördelningen av medel dem emellan framgår av **Anslagsredovisning**. Finansinspektionen redovisar väsentligt lägre kostnader mot anslag under år 2010 än vad anslagsmedlen medger vilket resulterar i att myndigheten har ett anslagssparande vid årets slut.

Utöver anslagsmedel så har FI ytterligare några finansieringskällor av vilken avgiftsintäkter som myndigheten disponerar har en stor betydelse för myndighetens finansiering. Större delen av de intäkter av **Avgifter och andra ersättningar** som redovisas på egen rad i resultaträkningen härrör till den verksamhet som benämns Tillstånd och anmälningar. Den senare verksamheten är ett eget resultatområde. Resultatområdet genererade ett stort underskott under år 2010. Se vidare sidan 20.

FI tar ut årliga avgifter från företagen under tillsyn vilka på sikt ska motsvara de kostnader som Finansinspektionen redovisar mot anslag, anslagsposten Finansinspektionen, och levererar dessa medel till statsbudgeten i enlighet med det regelverk som riksdag och regeringen beslutat om. Därigenom uppnås en situation där myndighetens verksamhet ur ett statsfinansiellt perspektiv inte belastar statsbudgeten.

FI tar även ut så kallade rest- och dröjsmålsavgifter och sanktionsavgifter som redovisas mot inkomsttitel och levereras till statskassan.

RESULTATRÄKNING

Belopp i tkr

VERKSAMHETENS INTÄKTER		2010	2009
Intäkter av anslag		261 324	237 430
Intäkter av avgifter och andra ersättningar	not 1	35 130	32 895
Intäkter av bidrag	not 2	4 448	3 020
Finansiella intäkter	not 3	198	101
Summa		301 100	273 446
VERKSAMHETENS KOSTNADER			
Kostnader för personal	not 4	-211 735	-185 030
Kostnader för lokaler		-23 638	-23 215
Övriga driftkostnader		-71 237	-63 623
Finansiella kostnader	not 5	-202	-217
Avskrivningar och nedskrivningar		-10 627	-10 190
Summa		-317 440	-282 275
Verksamhetsutfall		-16 340	-8 829
UPPBÖRDSVERKSAMHET			
Intäkter av avgifter m.m. samt andra intäkter som inte disponeras av myndigheten	not 6	252 727	261 667
Medel som tillförts statsbudgeten från uppbördsverksamheten		-252 805	-261 362
Saldo		-78	305
Årets kapitalförändring	not 7	-16 418	-8 524

Av resultaträkningen framgår att **Kostnader för personal** ökat under 2010 i förhållande till år 2009. Den främsta orsaken är ökningen av antalet anställda under året.

Verksamhetsutfallet saldo avspeglar det faktum att den avgiftsfinansierade verksamheten visar på ett stort underskott. Se mer på sidan 20.

BALANSRÄKNING

Belopp i tkr

Tillgångar		2010-12-31	2009-12-31
IMMATERIELLA ANLÄGGNINGSTILLGÅNGAR	not 8		
Balanserade utgifter för utveckling		27 952	22 663
Rättigheter och andra immateriella tillgångar		201	96
Summa immateriella anläggningstillgångar		28 154	22 759
MATERIELLA ANLÄGGNINGSTILLGÅNGAR	not 9		
Förbättringsutgifter på annans fastighet		1 616	1 370
Maskiner, inventarier, installationer m.m.		8 588	8 300
Summa materiella anläggningstillgångar		10 204	9 670
FORDRINGAR			
Kundfordringar		24	551
Fordringar hos andra myndigheter		8 111	4 062
Övriga fordringar	not 10	13 903	3 149
Summa fordringar		22 039	7 762
PERIODAVGRÄNSNINGSPOSTER			
Förutbetalda kostnader	not 11	14 027	9 258
Övriga upplupna intäkter		565	1 126
Summa periodavgränsningsposter		14 592	10 384
AVRÄKNING MED STATSVERKET			
Avräkning med statsverket	not 12	-37 214	-7 672
KASSA OCH BANK			
Behållning räntekonto i Riksgäldskontoret	not 13	36 841	27 933
Summa tillgångar		74 615	70 836

Kommentar: Saldot på posten avräkning med statsverket per 2010-12-31 och skillnaden mot motsvarande post per 2009-12-31 speglar främst att FI har ett större anslagssparande år 2010 och att uppbördsfordringarna är större per 2010-12-31.

BALANSRÄKNING FORTS.

Belopp i tkr

Kapital och skulder

	2010-12-31	2009-12-31
MYNDIGHETSKAPITAL		
Balanserad kapitalförändring	-9 219	- 695
Kapitalförändring enligt resultaträkningen	-16 418	-8 524
Summa myndighetskapital	-25 636	-9 219
AVSÄTTNINGAR		
Avsättningar för pensioner och liknande förpliktelser not 14	519	1 656
SKULDER M.M.		
Lån i Riksgäldskontoret not 15	32 814	31 444
Skulder till andra myndigheter	5 612	5 776
Leverantörsskulder	33 036	17 447
Övriga skulder not 16	3 896	3 521
Förskott från uppdragsgivare och kunder	30	163
Summa skulder m.m.	75 388	58 351
PERIODAVGRÄNSNINGSPOSTER		
Upplupna kostnader not 17	17 817	14 290
Oförbrukade bidrag not 18	6 527	5 758
Summa periodavgränsningsposter	24 344	20 048
Summa kapital och skulder	74 615	70 836

ANSLAGSREDOVISNING

Redovisning mot anslag (tkr)

Anslag	Ingående överföringsbelopp	Årets tilldelning enligt regleringsbrev	Indragning	Totalt disponibelt belopp	Utgifter	Utgående överföringsbelopp
2:1:11 Finansinspektionen	11 546	284 609	-3 963	292 192	-263 301	28 891
001 Finansinspektionen	11 144	280 109	-3 696	287 557	-259 178	28 379
002 Samordningsorgan för tillsyn av penningtvätt	402	4 500	-267	4 635	-4 124	511

FI redovisar mot ett anslag, uppdelat på två anslagsposter, på statsbudgeten. Anslaget och anslagsposterna återfinns inom utgiftsområde 2, Samhällsekonomi och finansförvaltning, på statsbudgetens utgiftssida.

FI redovisar ett betydande anslagssparande under anslagsposten Finansinspektionen.

Redovisning mot anslags villkor i regleringsbrevet

AP.1 FINANSINSPEKTIONEN

Av regleringsbrevet för budgetåret 2010 avseende Finansinspektionen framgår att av anslagspost 1 beräknas 5 000 tkr avsättas för satsningar inom konsumentområdet för genomförande av bland annat privatekonomisk utbildning. FI redovisar 5 117 tkr år 2010 i kostnader på privatekonomisk utbildning.

Redovisning mot inkomstittel (tkr)

	Beräknat belopp enligt regleringsbrev	Inkomster
2548 Avgifter för Finansinspektionen verksamhet	270 000	245 637
2711 Restavgifter och dröjsmålsavgifter	7 000	2 748
2712 Bötesmedel	50 000	4 420

På inkomstittel 2548 redovisas de medel som FI tar in i årliga avgifter. Dessa avgifter ska på flera års sikt, motsvara de kostnader som FI redovisar mot anslagspost Finansinspektionen. En lägre anslagsbelastning än beräknat har lett till lägre redovisade intäkter än det som beräknats för inkomstitteln. Skillnaden i beräknat belopp och redovisade inkomster beror främst på myndighetens anslagssparande. Avgifterna som tas ut med stöd av Förordning (2002:1042) om årliga avgifter för finansiering av Finansinspektionens verksamhet ska uppgå till ett belopp som motsvarar kostnaden för den verksamhet som ska finansieras med avgifterna.

På inkomstittel 2711 redovisas debiterade, i laga kraftvunna, beslut om dröjsmålsavgifter enligt lagen (1991:980) om anmälningsskyldighet. Här redovisas även beslut om förseningsavgift för företag under tillsyn som rapporterar för sent till oss i förhållande till de tidsfrister som gäller. Som framgår på annan plats i årsredovisningen har antalet och beloppen som debiteras för överträdelse av lagen om anmälningsskyldighet minskat kraftigt i förhållande till tidigare år.

På inkomstittel 2712 redovisas debiterade, i laga kraftvunna, beslut om böter. I allt högre grad har FI möjlighet att utdöma ekonomiska sanktioner enligt gällande lagstiftning. Karaktären på de inkomster som redovisas här är sådan att de är svåra att beräkna i förväg. Detta är förklaringen till avvikelsen mot beräknat belopp enligt regleringsbrev. Den stora avvikelsen mellan beräknat belopp enligt regleringsbrev och inkomster beror enbart på svårigheter att bedöma om och i så fall när beslutade böter slutligen vinner laga kraft efter prövning i rättsliga instanser. Det finns per 2010-12-31 ett ansevärt belopp utdömda böter där beslut överklagats i domstol.

TILLÄGGSUPPLYSNINGAR OCH NOTER

KOMMENTARER TILL NOTER

I den finansiella redovisningen anges belopp i tusentals kronor (tkr). Avrundning sker till närmaste tusental enligt praxis. Ett belopp som avrundats till noll markeras med 0, är värdet innan avrundning noll markeras detta med ett streck i stället(-).

REDOVISNINGS- OCH VÄRDERINGSPRINCIPER

Årsredovisningen är upprättad i enlighet med tillämpliga förordningar. FI följer god redovisningssed enligt förordningar och ESV:s föreskrifter. FI, liksom alla statliga myndigheter, redovisar resultaträkning och balansräkning enligt kostnadsmässig redovisning. Nytt sedan år 2009 är att redovisningen mot anslag numera även det sker enligt kostnadsmässiga principer i de allra flesta fall i stället för som tidigare enligt utgiftsmässiga sådana.

VÄRDERING AV FORDRINGAR

Fordringar har upptagits till det belopp som efter individuell prövning beräknas bli betalt.

VÄRDERING AV ANLÄGGNINGSTILLGÅNGAR

Tillgångar avsedda för stadigvarande bruk med ett anskaffningsvärde på minst ett halvt prisbelopp, 21 200 kr år 2010, och en beräknad ekonomisk livslängd på tre år eller längre definieras som anläggningstillgång.

PERIODAVGRÄNSNINGSPOSTER

Som periodavgränsningspost bokförs belopp över 20 000 kr.

BRYTDAG

FI har tillämpat 2011-01-10 som brytdag i enlighet med regelverket för statliga myndigheter. Begreppet brytdag syftar på den dag då den löpande bokföringen för räkenskapsåret ifråga ska vara avslutad. Efter brytdagen sker bokföring på räkenskapsåret men då i form av periodiseringar eller rättningar.

Not 1. Intäkter av avgifter och andra ersättningar (tkr)

	2010	2009
Avgiftsintäkter enligt 4 § Avgiftsförordningen (1992:191) bl.a. kanslifunktion	2 397	2 883
Avgiftsintäkter enligt 15 § Avgiftsförordningen (1992:191) bl.a. kopierade handlingar	11	47
Ansökningsavgifter	32 682	29 914
Fakturerade kungörelser	27	13
Försäljning av anläggnings- tillgångar/inventarier	13	38
Summa	35 130	32 895

Not 2. Intäkter av bidrag (tkr)

	2010	2009
Stärka samhällets krisberedskap, Myndigheten för samhällsskydd och beredskap	2 949	1 950
Extern finansiering av Transaktionsrapporteringssystem	1 499	1 070
Summa	4 448	3 020

Not 3. Finansiella intäkter (tkr)

	2010	2009
Ränteintäkter på räntekontot i Riksgäldskontoret	163	51
Övriga finansiella intäkter	35	50
Summa ränteintäkter	198	101

Not 4. Kostnader för personal (tkr)

	2010	2009
Totala kostnader för personal	-211 735	-185 030
Varav lönekostnader exklusive sociala kostnader	-132 533	-117 371

Not 5. Finansiella kostnader (tkr)

	2010	2009
Räntekostnader räntekonto	-	-1
Räntekostnader på lån till anläggningstillgångar, Riksgäldskontoret	-159	-173
Övriga finansiella kostnader	-43	-43
Summa räntekostnader	-202	-217

Not 6. **Uppbördsverksamhet, Verksamhet med icke-disponibla intäkter** (tkr)

	2010	2009
Särskild avgift enligt lagen om anmälningskyldighet	2 163	7 248
Särskild avgift enligt föreskrift vid försenad inrapportering	615	330
Befarade förluster, särskilda avgifter	102	117
Konstaterade förluster, särskilda avgifter	-15	-1 076
Ränteintäkter, särskilda avgifter	-15	1
Fakturerade årliga avgifter	245 780	235 990
Befarade förluster, årliga avgifter	-180	188
Konstaterade förluster, årliga avgifter	-149	-383
Ränteintäkter, årliga avgifter	6	2
Bötesmedel/straffavgift i samband med sanktion	4 420	19 250
Summa intäkter av avgifter m.m.	252 727	261 667
Avräknat mot inkomsttitel 2548 Avgifter till Finansinspektionen	-245 637	-235 610
Avräknat mot inkomsttitel 2711 Restavgifter och dröjsmålsavgifter	-2 748	-6 502
Avräknat mot inkomsttitel 2712 Bötesmedel	-4 420	-19 250
Summa avräknat mot inkomsttitel	-252 805	-261 362
Saldo	-78	305

Not 7. **Årets kapitalförändring** (tkr)

	2010	2009
Periodiseringar uppborädsverksamhet	-78	305
Resultat avgiftsfinansierad verksamhet	-16 237	-8 829
Resultat MSB-finansierad verksamhet	-102	-
Summa	-16 418	-8 524

Posten årets kapitalförändring har från och med 2009 en delvis annan innebörd än tidigare till följd av övergången från 2009 till kostnadsmässig anslagsavräkning inom staten. Som framgår av noten visar utfallet år 2010 ett negativt resultat av avgiftsfinansierad verksamhet där intäkten disponeras av myndigheten.

Resultatet i den MSB-finansierade verksamheten beror på en rättelse av ett tidigare års felaktig periodisering. Korrigeringen påverkar årets kapitalförändring. Återstående post som påverkar årets kapitalförändring år 2010 är reserveringar för befarade kundförluster inom avsnittet uppborä i resultaträkningen. I enlighet med de regler som gäller så påverkar inte befarade förluster redovisningen mot inkomsttitel vilket leder till påverkan av kapitalförändring.

Not 8. **Immateriella tillgångar** (tkr)

	Anskaffningsvärde 2010-01-01	Årets tillkommande anläggningar	Årets avgående anläggningar	Anskaffningsvärde 2010-12-31	Årets avskrivningar	Ackumulerade avskrivningar	Bokfört värde
Central lagringssystem för flaggning (5 år)	2 129	-	-	2 129	426	1 448	681
Diariesystem (5 år)	6 884	-	-	6 884	1 377	5 246	1 638
Intranät (3 år)	1 894	-	-	1 894	216	1 894	0
Webb (3 år)	1 407	463	-	1 870	207	207	1 663
Transaktionsrapporterings-system (TRS) (5 år)	22 426	-	-	22 426	4 494	11 546	10 880
NTRS Nordiskt samarbete (*)	0	7 640	-	7 640	-	-	7 640
TRS Svenskt arbete (*)	0	213	-	213	-	-	213
Inrapporteringssystem (*)	1 640	3 775	-	5 415	-	-	5 415
Tidredovisningssystem (*)	0	24	-	24	-	-	24
Summa	36 380	12 115	-	48 495	6 720	20 341	28 154

Beslutade avskrivningstider

FI beslutar om avskrivningstider för utvecklingsarbete av immateriella tillgångar individuellt. Av tabellen ovan framgår vilken denna är per tillgång. I de fall beslut ännu inte har fattats markeras detta med *. FI beslutar om avskrivning, och avskrivningstid, i samband med att aktiverade tillgångar är färdigställda och driftsatta. Per 2010-12-31 var NTRS Nordiskt samarbete, TRS Svenskt samarbete, Inrapporteringssystemet och Tidredovisningssystem fortfarande under utveckling varför beslut om avskrivning, och avskrivningstid, saknas.

Not 9. Materiella tillgångar (tkr)

	Anskaffnings- värde 2010-01-01	Årets till- kommande anläggningar	Årets avgående anläggningar	Anskaffnings- värde 2010-12-31	Årets avskriv- ningar	Ackumu- lerade avskrivningar	Bokfört värde
Datorer (4 år)	20 650	483	-3 873	17 260	2 598	13 600	3 659
Hem-PC (3 år)	657	-	-657	0	-	-	0
Inventarier (7 år)	13 813	3 302	-44	17 071	684	12 456	4 615
Kontorsmaskiner (4 år)	2 367	-	-382	1 985	214	1 671	314
Förbättringsutgifter på annans fastighet (6 år)	3 002	658	-	3 660	411	2 044	1 616
Summa	40 489	4 443	4 956	39 976	3 907	29 771	10 204

Not 10. Övriga fordringar (tkr)

	2010-12-31	2009-12-31
Uppbördsfordringar	13 857	3 149
Övriga fordringar	46	-
Summa	13 903	3 149

Not 11. Förutbetalda kostnader (tkr)

	2010-12-31	2009-12-31
Förutbetalda hyreskostnader	5 613	5 598
Övriga förutbetalda kostnader	8 414	3 660
Summa	14 027	9 258

Not 12. Avräkning med statsverket (tkr)

	2010-12-31	2009-12-31
Uppbörd		
Ingående balans	-3 983	-6 382
Redovisat mot inkomsttitel	-252 805	-261 362
Uppbördsmedel som betalats till icke räntebärande flöde	242 020	263 761
Skulder avseende uppbörd	-14 769	-3 983
Anslag i räntebärande flöde		
Ingående balans	-11 546	3 263
Redovisat mot anslag	263 301	237 965
Anslagsmedel som tillförts räntekonto	-284 609	-252 774
Återbetalning av anslagsmedel	3 963	-
Skulder avseende anslag i räntebärande flöde	-28 891	-11 546
Fordran avseende semesterlöneskuld som inte har redovisats mot anslag		
Ingående balans	7 900	10 299
Redovisat mot anslag under året enligt undantagsregeln	-1 977	-2 399
Fordran avseende semesterlöneskuld som inte har redovisats mot anslag	5 923	7 900
Övriga fordringar/skulder på statens centralkonto i Riksbanken		
Ingående balans	-43	736
Inbetalningar i icke räntebärande flöde	247 434	266 359
Utbetalningar i icke räntebärande flöde	-4 850	-2 374
Betalningar hänförliga till inkomsttitlar	-242 020	-263 761
Saldo	522	960
Belopp under utredning	-	-1 003
Övriga fordringar på statens centralkonto i Riksbanken	522	-43
Summa skuld till statsverket	-37 214	-7 672

Not 13. Behållning räntekonto i Riksgäldskontoret (tkr)

	2010-12-31	2009-12-31
Behållning räntekonto i Riksgäldskontoret	36 841	27 933
Beviljad kreditram	25 000	25 000

Not 14. Avsättningar (tkr)

	2010-12-31	2009-12-31
Ingående avsättning	1 656	2 042
Årets pensionskostnad	-52	1 152
Årets pensionsutbetalning	-1 085	-1 538
Utgående avsättning	519	1 656

Not 15. Lån i Riksgäldskontoret (tkr)

	2010-12-31	2009-12-31
Ingående skuld	31 444	25 290
Lån upptagna under året	11 672	15 137
Årets amorteringar	-10 302	-8 983
Utgående skuld	32 814	31 444
Beviljad låneram	55 000	45 000

Not 16. Övriga skulder (tkr)

	2010-12-31	2009-12-31
Personalens källskatt	3 653	3 223
Skuld för pensioner	1	3
Utredningskonton	243	261
Skuld till egen personal	-1	34
Summa	3 896	3 521

Not 17. Upplupna kostnader (tkr)

	2010-12-31	2009-12-31
Upplupen lön inkl sociala avgifter	2 948	1 571
Semesterlöneskuld inkl sociala avgifter	12 540	11 296
Övriga upplupna kostnader	2 329	1 423
Summa	17 817	14 290

Not 18. Oförbrukade bidrag (tkr)

	2010-12-31	2009-12-31
Bidrag från annan statlig myndighet	579	781
Bidrag från internationella organisationer	5 948	4 977
Summa	6 527	5 758

Bidrag från annan statlig myndighet avser rekviderade men ännu inte förbrukade medel, 276 tkr från Myndigheten för samhällsskydd och beredskap (MSB), dels oförbrukade bidrag som svarar mot framtida avskrivningar, 303 tkr från samma myndighet. Bidrag från internationella organisationer avser inbetalningar från Danmark, Finland, Norge och Island som avser deras medverkan i utvecklingen av Transaktionsrapporteringssystem (TRS). Medlen är mottagna utanför statsbudget och tas i anspråk när FI amorterar på de lån som tagits för investeringen i systemet. Saldot avser vad som återstår att ta i anspråk.

SAMMANSTÄLLNING ÖVER VÄSENTLIGA UPPGIFTER

Låneram i Riksgäldskontoret, (tkr)

	2010		2009		2008		2007		2006	
	Beviljad	Utnyttjad	Beviljad	Utnyttjad	Beviljad	Utnyttjad	Beviljad	Utnyttjad	Beviljad	Utnyttjad
Låneram	55 000	32 814	45 000	31 444	45 000	25 290	45 000	33 907	30 000	23 915

Kredit på räntekonto, (tkr)

	2010		2009		2008		2007		2006	
	Beviljad	Utnyttjad	Beviljad	Utnyttjad	Beviljad	Utnyttjad	Beviljad	Utnyttjad	Beviljad	Utnyttjad
Kredit	25 000	-	25 000	7 168	25 000	-	25 000	-	25 000	-

Ränteintäkter och räntekostnader på räntekonto, (tkr)

	2010		2009		2008		2007		2006	
	Intäkter	Kostnader	Intäkter	Kostnader	Intäkter	Kostnader	Intäkter	Kostnader	Intäkter	Kostnader
Ränta	163	-	51	1	466	-	898	-	827	-

Avgiftsintäkter, (tkr)

	2010	2009	2008	2007	2006
INTÄKTER SOM DISPONERAS I VERKSAMHETEN					

Intäkter enligt Avgiftsförordning (1992:191)

Beräknat enligt regleringsbrev	900	700	1 000	2 000	2 000
Utfall	2 408	2 930	3 528	1 619	1 387

Intäkter enligt förordning (2001:911) om avgifter för prövning av ärenden hos Finansinspektionen

Beräknat enligt regleringsbrev	36 000	31 500	35 500	32 000	30 500
Utfall	32 709	29 927	34 646	38 242	52 016

Övriga intäkter

Utfall	13	38	26	36	38
--------	----	----	----	----	----

INTÄKTER SOM INTE DISPONERAS I VERKSAMHETEN

Avgifter redovisade mot inkomsttitel 2548 Avgifter för Finansinspektionens verksamhet

Beräknat enligt regleringsbrev	270 000	248 274	208 000	187 943	187 756
Utfall	245 637	235 610	214 970	193 355	169 008

Särskilda avgifter redovisade mot inkomsttitel 2711 Restavgifter och dröjsmålsavgifter

Beräknat enligt regleringsbrev	7 000	8 000	3 000	3 000	3 000
Utfall	2 748	6 502	6 824	7 541	6 823

Avgifter redovisade mot inkomsttitel 2712 Bötesmedel

Beräknat enligt regleringsbrev	50 000	30 000	1 000	1 000	1 000
Utfall	4 420	19 250	81 400	1 265	-

Anslagskredit, (tkr)

	2010		2009		2008		2007		2006	
	Beviljad	Utnyttjad	Beviljad	Utnyttjad	Beviljad	Utnyttjad	Beviljad	Utnyttjad	Beviljad	Utnyttjad
Anslagskredit	7 908	-	12 500	-	10 000	3 263	5 638	3 437	5 632	-

Anslagssparande, (tkr)

	2010	2009	2008	2007	2006
Anslag 2:1:11	28 891	11 546	-	-	10 800

Antal årsarbetskrafter och medelantalet anställda, personer

	2010	2009	2008	2007	2006
Årsarbetskrafter	240	229	214	218	204
Medelantalet anställda	240	228	224	226	212

Driftskostnad per årsarbetskraft

	2010	2009	2008	2007	2006
Driftskostnad (RR)	306 610	271 868	242 126	246 879	225 610
Årsarbetskrafter (styck)	240	229	214	218	204
Driftskostnad per årsarbetskraft (tkr)	1 278	1 187	1 131	1 132	1 106

Kapitalförändring, (tkr)

	2010	2009	2008	2007	2006
Årets kapitalförändring	-16 418	-8 524	-1 306	-3 050	6 111
Balanserad kapitalförändring	-9 219	-695	-7 824	-4 774	-10 885

Vi intygar att årsredovisningen ger en rättvisande bild av verksamhetens resultat
samt av kostnader, intäkter och myndighetens ekonomiska ställning.
Vi bedömer vidare att den interna styrningen och kontrollen vid myndigheten är betryggande.

Stockholm den 17 februari 2011

Bengt Westerberg
Styrelseordförande

Margareta Åberg
Vice styrelseordförande

Martin Andersson
Generaldirektör,
styrelseledamot

Birgitta Johansson-Hedberg
Styrelseledamot

Eva Lindström
Styrelseledamot

Lars Nyberg
Styrelseledamot

Hans Nyman
Styrelseledamot

Gustaf Sjöberg
Styrelseledamot



Finansinspektionen
Box 7821, 103 97 Stockholm
Besöksadress Brunnsgatan 3
Telefon 08-787 80 00
Fax 08-24 13 35
finansinspektionen@fi.se

www.fi.se